

Cette publication a été
réalisée avec la
collaboration de tout le
personnel et stagiaires du
CEJFI.

Les données présentées
dans ce rapport font état
des activités du CEJFI, du
1er avril 2013 au
31 mars 2014.

Direction

Régine Alende Tshombokongo

Coordination et rédaction

Régine Alende Tshombokongo
L'équipe CEJFI

Avec la collaboration de

Chivuta Toba
Samira Kaili
Hind Abi Dahel

Révision

Cristina Bajenaru

Réalisation graphique et photographies

L'équipe du CEJFI

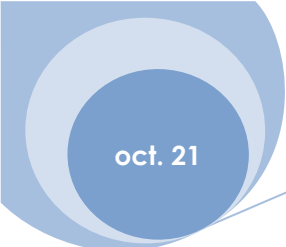
Cette publication est mise en ligne dans le site Internet du
CEJFI à l'adresse www.cejfi.org

Dépôt légal

Bibliothèque et Archives Canada Octobre 2014

Bibliothèque et Archives nationales du Québec Octobre 2014

ISBN 978-2-924222-02-7



Sommaire

MOT DU PRESIDENT DU CONSEIL D'ADMINISTRATION	3
MOT DE LA DIRECTRICE GÉNÉRALE.....	4
PRÉSENTATION GÉNÉRALE DU CEJFI	6
NOS SERVICES DE BASE	8
FAITS SAILLANTS DE L'ANNÉE.....	10
GRANDE VISIBILITÉ DU CEJFI.....	19
PORTRAIT DES ADHÉRENTES DU CEJFI.....	25
LES 7 AXES DE TRAVAIL DU CEJFI.....	31
NOS PROJETS.....	32
UN TRAVAIL D'ÉQUIPE.....	47

Mot du Président du Conseil d'Administration



Durant l'exercice 2013-2014, le conseil d'administration du CEJFI dont j'assume la présidence, s'est réuni quatre fois. Le dossier suivant a été priorisé: la recherche de financement autonome par le biais des activités génératrices de revenus telles que la levée de fonds structurelle, l'organisation des grandes conférences, de la Halte garderie, la Halte-garderie/garderie/CPE, boutique éthique, service de placement. D'autres dossiers ont été discutés et débattus par le CA, comme par exemple, le renouvellement des ordinateurs, le plan de communication du CEJFI, le partenariat avec les institutions d'enseignement pst-secondaire et universitaire, le déménagement dans des locaux spacieux, etc.

Nous sommes très fiers des progrès de l'organisation et nous sommes très conscients de tous les efforts déployés par la directrice générale qui gère avec brio le quotidien très chargé du CEJFI avec tous les défis que cela comporte. Je tiens ici à la féliciter personnellement et aussi au nom de tous mes collègues, membres du CA.

Je tiens également à saluer les efforts de toute l'équipe du CEJFI, l'implication de nos membres, la fidélité de nos adhérentes et le dévouement de nos bénévoles.

J'adresse un grand merci à tout un chacun de vous pour votre fidélité et pour toutes vos contributions passées et à venir.

Luciano Del Negro
Président du Conseil d'administration

Mot de la directrice générale



C'est avec un grand plaisir je vous présente ce rapport annuel des activités du CEJFI qui couvre la période du 1^{er} avril 2013 au 31 mars 2014. Ce rapport vous permettra d'apprécier nos réalisations durant l'année financière écoulée et nos perspectives d'avenir pour l'année prochaine.

En effet, les objectifs que nous nous sommes assignés ont été atteints grâce au professionnalisme de son équipe, à l'implication de son CA, à la collaboration de nos partenaires et de nos bénévoles, mais aussi à la participation des femmes immigrantes participantes aux programmes du Centre.

Par contre, nous avons de grands défis relevé l'année passée à savoir la consolidation de nos finances, l'épure du déficit, le démarrage imminent du projet HIPPIY-CEJFI/ Jamais sans ma mère et la francisation, la bonification de cours d'anglais, la mise sur pied d'une Halte-garderie/CPE, le déménagement dans des locaux spacieux et sains, etc. Quand nous prenions cette résolution, c'était sans compter avec la politique persistante de coupures et d'austérité. Plusieurs de nos projets pluriannuels sont arrivés à terme et par conséquent non renouvelables. L'unique bonne nouvelle que j'ai à partager avec vous dans ce dossier du financement est que nous clôturons l'année financière sans déficit additionnel.

Commis promis, nous avons commencé notre levée de fonds structurelle dont les actions se répéteront annuellement. La francisation et les projets en économie sociale tels que Placement et Halte-garderie sont en voie d'exécution.

Quand les moyens diminuent, les services, bien que de qualité, en pâtissent. Contrairement à l'exercice 2012-2013, pendant l'année 2013-2014, nous avons accueilli **2000** jeunes femmes et familles dont **10** québécoises de souche. Parmi ces bénéficiaires, **1676** ont été accompagnées de près, soit en entrepreneuriat, en soutien psychosocial, en recherche intensive d'emploi ou en formations d'appoint. **254** personnes ont suivi le cours du lancement d'une entreprise en petite enfance dont **10** ont créé immédiatement leur garderie en milieu familial. **2600** paniers de nourritures ont été distribués aux nécessiteux.

Nus avons été soutenues dans la réalisation de nos activités par **15** stagiaires et **21** bénévoles.

Je tiens à remercier chaleureusement tous nos donateurs, nos partenaires pour leur appui dans nos projets, nos bénévoles qui nous accompagnent dans nos activités et qui sont des véritables ambassadrices du CEJFI, l'équipe du CEJFI pour son implication et son professionnalisme et les bénéficiaires, qui nous permettent d'apprendre chaque jour et qui nous démontrent qu'elles ont des compétences qui peuvent être valorisées par la société québécoise et canadienne. Leur intégration nous fait avoir le sentiment d'une mission accomplie et c'est le moteur pour continuer notre mission tant qu'on fait une différence dans la vie des jeunes femmes immigrantes et de leur famille.

Je vous remercie.

Régine Alende Tshombokongo
Directrice générale

PRÉSENTATION GÉNÉRALE DU CEJFI

Notre histoire

Le Centre d'Encadrement pour Jeunes Femmes Immigrantes (CEJFI) est un organisme à but non lucratif. Il a été fondé en **1998**, immatriculé en **2000**, incorporé en 2001 et enregistré auprès de l'Agence des douanes et du revenu du Canada à titre d'organisme de bienfaisance en **2004**, sous le numéro **87562 4819 RR0001**.

Notre mission

Œuvrer à l'intégration sociale, économique, culturelle et civique des jeunes femmes immigrantes de 12 à 35 ans, en favorisant une approche interculturelle.

Notre vision

Devenir une plate-forme d'entraide et d'accélération de l'intégration des jeunes femmes immigrantes à la société québécoise, et un centre d'excellence en la matière pour les pouvoirs publics.

Nos objectifs

1. Rejoindre les jeunes femmes immigrantes dans leur milieu de vie afin de les **informer des possibilités existantes**;
2. Offrir de l'information sur la société d'accueil aux jeunes femmes immigrantes afin de **prévenir le choc culturel** ou de limiter ses conséquences;
3. Assurer un **accompagnement fonctionnel et psychosocial personnalisé** aux jeunes femmes immigrantes et leur famille;
4. Orienter et aider ces dernières à **acquérir des habiletés et des aptitudes** leur permettant de valoriser leur potentiel distinctif et d'accéder au marché de l'emploi;

Notre Logo

Symboliser l'enracinement dans la société québécoise et l'épanouissement de toutes les jeunes femmes immigrantes ayant fréquenté le CEJFI.

Nos valeurs

o Respect

Promouvoir des pratiques d'intervention conformes aux plus hauts critères éthiques du respect des personnes et des communautés.

o Égalité

Favoriser un accès élargi à l'égalité entre les femmes et les hommes.

o Solidarité

Assurer la collaboration entre femmes et transférer les connaissances en vue de préparer la relève, et maintenir la continuité de nos services.

o Ouverture

Consolider nos partenariats et nos collaborations avec différents organismes au Québec, au Canada et dans le monde.

5. Assurer leur **participation à la vie citoyenne et démocratique** en favorisant leur représentation dans l'ensemble des structures sociales, économiques et politiques du pays;
6. Offrir des **services spécifiques aux filles de 12 à 17 ans** en vue d'optimiser leur contribution à une société égalitaire;
7. Travailler au **rapprochement des cultures d'origines et d'accueil** à travers des apprentissages interculturels;
8. Renforcer les partenariats avec les secteurs public, parapublic et privé, ainsi que les organismes communautaires en vue **d'apporter des solutions convergentes aux problèmes des jeunes des femmes immigrantes.**

Les approches utilisées dans nos interventions

L'intersectionnalité est l'approche privilégiée dans nos stratégies d'intervention pour tenir compte des besoins des participantes à nos programmes en tant que jeunes, femmes, immigrantes, issues des « minorités visibles ou ethniques ».

Dépendamment des besoins, nos interventions sont également basées sur plusieurs approches comme :

L'approche communautaire qui mise sur la reconnaissance et la valorisation du potentiel des individus, des réseaux sociaux, des milieux communautaires. Nous préconisons des solutions qui s'inscrivent dans une perspective d'*empowerment* à moyen et à long terme des personnes issues des milieux défavorisés.

L'approche interculturelle permet aux intervenantes de mieux comprendre le système de référence et les

appréhensions vécus par chaque jeune fille immigrante et d'identifier les valeurs non négociables et les valeurs à propos desquelles elles acceptent de transiger.

L'approche participative ayant comme base les démarches de mentorat et de jumelage constitue un mode d'apprentissage fondé sur des stratégies expérientielles. Celles-ci assurent la promotion du partage de la connaissance et de l'expérience et permettent à l'apprenante de participer efficacement à la construction de son propre savoir.

NOS SERVICES DE BASE

1. Service d'outreach

Nos activités d'outreach ciblent en particulier les jeunes femmes immigrantes nouvellement arrivées ou déjà installées au pays et leurs familles qui ne connaissent pas les ressources et les services existants. Nous les contactons dans leur milieu de vie et leur offrons des activités qui favorisent leur autonomie sur le plan personnel, social, psychologique et économique.

2. Service d'accueil et de référence

Il nous permet d'informer les adhérentes et de les référer aux intervenantes du CEJFI ou à des ressources extérieures. Afin de rejoindre un grand nombre de femmes, nos services sont offerts en français. D'autres langues sont utilisées au besoin : anglais, espagnol, arabe, créole, etc.

3. Service de soutien psychosocial

Nous identifions les filles vulnérables, les écoutons et les soutenons afin de créer un climat de confiance et une relation psychosociale personnalisée avec chacune d'elles. Nous procédons ensuite à un diagnostic approfondi et faisons une évaluation de leurs besoins en vue d'un accompagnement à court, moyen et long terme.

4. Services d'accompagnement et d'employabilité

Ils facilitent l'intégration des jeunes filles et femmes immigrantes au marché du travail. Nous leur offrons des ateliers de recherche d'emploi, de rédaction d'un

curriculum vitae et les préparons pour une entrevue.

Les participantes au service d'employabilité ont également accès gratuitement à des téléphones, télécopieurs, ordinateurs ainsi qu'aux banques d'emplois et informations sur les entreprises qui ont des postes vacants.

Elles bénéficient également d'ateliers de motivation, de maintien en emploi, d'amélioration de leurs compétences linguistiques (anglais et français) et informatiques.

5. Promotion et représentation

La recherche de ressources financières est une préoccupation constante et impérieuse et les défis à relever sont énormes quant aux besoins de terrain. Promouvoir nos services et activités par le canal des médias, par des affiches et dépliants, à travers nos réseaux de contact, nos recherches-actions, nos outils pédagogiques et autres publications contribuent au développement de l'organisme.

Nous travaillons au renforcement de nos partenariats traditionnels et sommes constamment à la recherche de nouveaux partenaires stratégiques, en vue de proposer des solutions convergentes aux problèmes des jeunes femmes immigrantes.

6. Rapprochement interculturel

Nos activités consistent à mettre en contact les jeunes femmes immigrantes avec différentes composantes de la société d'accueil.

A titre d'exemple, « la journée des jeunes filles immigrantes » et notre bulletin trimestriel constituent un cadre régulier de réflexion et de sensibilisation aux difficultés auxquelles font les jeunes femmes immigrantes dans leur processus

d'intégration. Elles sont également un forum pour trouver collectivement des pistes de solutions.

7. Dépannage alimentaire

Notre centre distribue une aide alimentaire en produits périssables et non périssables aux jeunes filles immigrantes ainsi qu'à leurs familles. On saisit cette occasion pour convier les participantes à des ateliers d'information thématiques concernant leur intégration dans la société d'accueil.

Les objectifs du service du dépannage alimentaire :

Répondre aux besoins alimentaires des bénéficiaires;

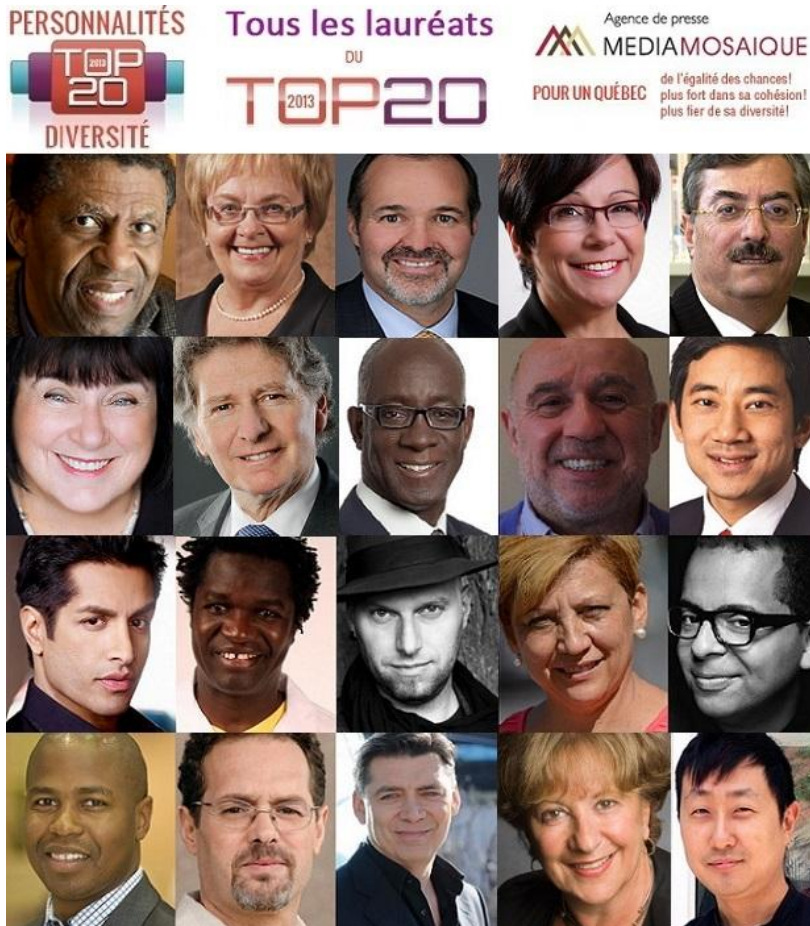
Offrir des activités de réseautage et d'apprentissage favorisant l'autonomie ;

Développer le pouvoir d'action par la participation à des cours, ateliers et suivi individuels.

FAITS SAILLANTS DE L'ANNÉE 2013-2014

I. Prix, reconnaissances, nominations

Top 20 des personnalités de l'année- Médiamosaïques



Monsieur Luciano Del Negro, le président du Conseil d'administration du CEJFI, a été nommé par l'agence de presse multiculturelle Médiamosaïque, pour figurer parmi les 20 personnalités de la diversité ayant marqué l'année 2013 par leurs actions.

II. Événements d'envergure

- **St. Laurent en Mouvement**



L'équipe du CEJFI a eu l'occasion de participer à l'événement **Saint - Laurent en Mouvement** organisé par l'arrondissement St Laurent. L'arrondissement avait proposé aux citoyens une panoplie d'outils afin de découvrir les nombreux attraits patrimoniaux, historiques, culturels, naturels, et urbains sur son territoire.

- **Forum des idées du Québec**

La directrice générale et fondatrice du CEJFI, Régine Alende Tshombokongo a présenté une conférence sur le thème de la "Lutte contre la pauvreté et l'exclusion" au forum des idées du Québec, le 26 août 2013 au Collège Champlain de Saint-Lambert.



- **Cérémonie de la remise du Prix du Gouverneur général « Affaire personne » 2013**



La directrice du CEJFI, Régine Alende Tshombokongo, a été invitée par le Gouverneur général du Canada, Son Excellence le très honorable David Johnston, à Rideau Hall (Ottawa) à la cérémonie de la remise du Prix du Gouverneur général « Affaire personne », en octobre 2013.

- Forum des femmes 2013

La directrice du CEJFI, Régine Alende Tshombokongo, a présenté une conférence sur l'intégration des immigrantes au Canada selon les approches utilisées par le CEJFI. La présentation de style Pechakucha a été un franc succès.



- Foire de Noel

Le 7 décembre 2013, 27 femmes entrepreneurs issues de l'immigration ont eu l'opportunité de présenter leurs produits au grand public au Marché Jean Talon. L'événement a été organisé par la CRÉ de Montréal en partenariat avec les six organismes communautaires faisant partie du projet Continuum entrepreneuriat Montréal pour femmes issues de l'immigration. L'objectif de ce projet commun est de soutenir les entrepreneurs issus de l'immigration dans leurs démarches par des formations, accompagnement personnalisé ou de groupe ou par du financement.



- Gala Lys Diversité

Le CEJFI a participé le 28 mai 2014 au Gala Lys Diversité initié par l'agence de presse Mediamoisaique. Plus de 400 personnes dont des journalistes et des artistes issus de diverses communautés culturelles, et des représentants des médias québécois, ont pris part à cet événement qui mettait en valeur toutes les réalisations journalistiques autour du thème de la diversité



- La journée internationale de la femme



Le 8 mars est la journée internationale de la femme qui est célébrée presque partout dans le monde. Le Centre d'Encadrement pour Jeunes Femmes Immigrantes (CEJFI) n'a pas pu ignorer cette journée et a organisé des activités dans ses locaux le 5 mars 2014, avec la participation de plusieurs invités dont le maire de Saint - Laurent, Monsieur Alan De Sousa et le président de conseil d'administration de CEJFI, Monsieur Luciano Del Negro.

Il y avait au menu le visionnement du film documentaire « Récits migratoires » réalisé par la québécoise Sophie Bissonnette. Ce film parle de six parcours migratoires de femmes issues de l'immigration ainsi que de leurs difficultés et succès. Par la suite, nous avons assisté à la présentation de style Pechakucha des femmes les plus remarquables au monde telles que Angela Merkel, Michelle Obama, etc. Et l'événement se clôtura avec un défilé de mode multiethnique.

- La semaine d'Action contre le racisme au CEJFI : « La différence fait la force »



La semaine d'action contre le racisme 2014 célébrée au CEJFI sous le thème «La différence fait la force». Cette journée a été remplie d'activités menant à réfléchir sur nos différences. Les visiteurs ont pu profiter du vernissage multiethnique des objets culturels comme les ornements syriens, moldaves et russes, les vases africains, les objets d'art colombien, cubain, russe et africain, les poupées vietnamiennes et russes, les objets religieux orthodoxes. La journée a été clôturée par des danses et des chants ethniques, avec la participation de tous les visiteurs.

Toute l'équipe de CEJFI est fière d'œuvrer dans le monde de la diversité culturelle et ethnique. Chaque jour, nous apprenons l'un de l'autre la façon de travailler, de vivre, de gérer nos différences et d'accommoder nos différences avec les valeurs québécoises et canadiennes. Le petit monde de CEJFI est un vrai monde qui se tient sur la diversité et les échanges culturels.

- Bâtir une économie de l'innovation au Canada



Le 25 mars 2014, le CEJFI a participé au Forum «Bâtir une économie de l'innovation au Canada» qui a eu lieu au Musée de l'aviation et de l'espace du Canada, à Ottawa. Le forum avait comme objectif la promotion des métiers non traditionnels parmi les femmes.

III. Communications et médias sociaux

• Bulletin



Le CEJFI maintient son bulletin trimestriel pour informer ses bénéficiaires, ses membres et ses partenaires, des réalisations et développements de l'organisme. Deux nouvelles éditions ont été publiées en mai 2013 et février 2014. On y retrouve notamment les prix, les reconnaissances obtenus par l'équipe du CEJFI et les activités significatives.

• Site internet de CEJFI

Le site Internet du CEJFI est un outil d'information qui permet aux femmes immigrantes de mieux connaître les ressources à leur disposition et les activités du CEJFI.

• Page Facebook



L'équipe de CEJFI propose une gamme variée des activités via la page de Facebook. Cela nous permet aussi de rejoindre immédiatement les membres, les bénéficiaires et les partenaires de l'organisme. Les informations sur nos activités, cours, concours, les nouvelles du CEJFI, ainsi que des informations sur des sujets d'actualité se retrouvent aussi sur la page de l'organisme.

- Promotion des services sur kijiji.ca

The screenshot shows a Kijiji.ca listing for CEJFI. The header includes the Kijiji logo, the text 'Plus de 6 641 779 petites annonces gratuites', and navigation links like 'Ouvrir une session', 'S'inscrire', 'Aide', and 'English'. Below the header, there's a search bar with 'cejfi' entered and a location dropdown set to 'Grand Montréal'. The main content area features a large image of a flyer titled 'Ouvrir sa Garderie' with the text 'Le CEJFI à la solution pour vous: créez votre propre emploi. Vous aimez les enfants et vous voulez être votre propre patron? Nous avons la formation idéale pour vous. Nous vous offrons une formation qui changera votre vie à tout jamais. Cette formation double, vous offre des techniques pratiques et théoriques pour bien démarrer votre projet d'entreprise. De plus, nous traitons de tous ce qui a trait au métier de responsable de service de garde.' To the right of the image, there are details about the advertiser: 'Date de l'affichage: 22-sept-14', 'Adresse: 1432 Rue Poirier, Saint-Laurent, QC H4L 1H3', and 'Coordonnées de l'annonceur: 514-744-2252'. There are also buttons for 'Afficher la carte', 'Envoyer un courriel à l'annonceur', and 'Agrandir cette photo'.

Le CEJFI publie systématiquement les annonces sur un des sites les plus connus à Montréal, kijiji.ca. Cette stratégie de publicité nous permet de diffuser les informations sur nos formations et services à grand public.

GRANDE VISIBILITÉ DU CEJFI DURANT LA SESSION 2013-2014

Le CEJFI a pris part à plusieurs événements d'envergure provinciale et nationale augmentant ainsi une fois de plus sa visibilité et marquant ainsi ses empreintes de leadership parmi tant autres dans le domaine humanitaire, éducatif et social au Canada.

I. *Participations et représentations externes du CEJFI*

Avril 2013

- Petit déjeuner réseautage : "**Oser la gouvernance**", organisé par la CRÉ de Montréal, 10 avril 2013, au Y des femmes.
- **Journée de l'entrepreneuriat féminin**, organisée par CompagnieF, 11 avril 2013.
- **Gala des Lys de la diversité**, organisé par Média Mosaïque, 25 avril 2013, au Théâtre Outremont.

Mai 2013

- "**Zoom sur les filles**", activité de réseautage interorganisme organisé par Fondation Filles d'Action, 8 mai 2013, Centre St. Pierre.
- Journée des Musées, 26 mai 2013, Musée des Maîtres et des artisans du Québec.
- **États généraux de l'action féministe**, Réseau d'action pour l'égalité des femmes immigrées et victime du racisme du Québec « RAFIQ », au Centre communautaire et culturel chinois de Montréal, le 29 Mai 2013.
-

Juin 2013

- Kiosque d'information - "**Saint-Laurent en mouvement**", 14 juin 2013, Parc Gohier, ville Saint Laurent.
- Participation à la cérémonie d'ouverture de la **Maison de l'enfance St. Laurent**, 15 juin 2013.
- **Continuum Entrepreneuriat Montréal pour Femmes Issues de l'Immigration (CEMFI)**, aux locaux de l'ACEM, le 27 juin 2013.
- **Réseau d'Action pour l'Égalité des Femmes Immigrées et Racisées du Québec (RAFIQ)**, Assemblée générale annuelle du 28 juin 2013.
- **DEFI-SPORT SANTE** organisé par **Horizons Nord Sud et Services (HNSS)**, le 29 juin 2013, au Lac des Castors (Parc Mont-Royal) et dont le thème était : A VOS MARQUES, PRETS PARTEZ!

Septembre 2013

- Formation proposée par la **TCRI** sur : Pauvreté, Exclusion et Inter culturalité, 05 Sept 2013.
- Déjeuner- réseautage : **Femmes, Participation Citoyenne et Vie Démocratique**, organisé par la **CRÉ de Montréal**, le 18 sept 2013.

- Collège de Rosemont, rencontre communautaire sous le thème : **Opération quartier**, 25 Sept 2013.

Octobre 2013

- **AGA du CSMO-ÉSAC** (Comité Sectoriel de Main-d'œuvre- Économie Social Action Communautaire) du 2 octobre 2013.
- Conférence donnée par le CEJFI: "**Communication interculturelle en milieu de travail**", Bibliothèque du Boisé, ville St. Laurent, 3 octobre 2013.
- **Soirée spéciale** (GIV) Groupe Intervention Vidéo et Réseau d'Action pour l'égalité des Femmes Immigrées et racisées du Québec (RAFIQ), au centre communautaire et culturel chinois de Montréal.
- **Decernation du prix Thérèse-Daviau 2013**, Ville de Montréal .
- Table centrale du Comité des Organismes Sociaux de Saint-Laurent (COSSL) , mercredi, le 16 Octobre 2013.
- **WOMEN'S FORUM** (Forum des FEMMES), du 17 Octobre 2013 au Government Conference Center, Ottawa, ON.
- **Participation à la remise du Prix du Gouverneur général** en commémoration de l'affaire « **personne** », le mardi 29 Octobre 2013 a Rideau hall 1, Promenade Sussex, Ottawa.

Novembre 2013

- **Concertation Montréalaise Femmes et Emplois Majoritairement Masculins**, 6 novembre 2013.
- **Rencontre des partenaires en employabilité** (Centre jeunesse de Montréal) 6 novembre.
- **Participation Collation des grades de l'ENAP** (École Nationale d'Administration Publique), 8 Novembre 2013.
- **Continuum entrepreneuriat Montréal pour femmes issues de l'immigration** - 11 novembre.
- Participation en atelier vente-conseils pour femmes entrepreneurs (CEMFII)- 19 novembre.
- Soirée à Scientifines - 22 novembre.
- **5 à 7 organise par: Le Centre des Femmes de Saint-Laurent**, le 22 Novembre 2013.
- Présentation du programme La Relève à l'École Jean Grou, 27 novembre.
- **Participation à la 30e Anniversaire du CIAFT** (Conseil d'Intervention pour l'accès des Femmes au Travail) avec pour thème : Les femmes et le travail. Entre libération et conciliation : enjeux et perspectives, 28 Novembre 2013.
- Formation au CLSL - "**Environnements favorables**", 29 novembre.

Décembre 2013

- **Foire de Noel dans le cadre de CEMFII** - 7 décembre.
- Épicerie de Noël - 10 décembre.
- **Soirée communautaire à l'École Parkdale** - 18 décembre.

Janvier 2014

- **Continuum entrepreneuriat Montréal pour femmes issues de l'immigration** - 16 janvier.
- Concertation Montréalaise Femmes et Emplois Majoritairement Masculins (**CMFEMM**), 22 Janvier.

Février 2014

- **Séance d'information sur les activités et services de CEJFI au Centre d'Outremont** - 4 février.
- **Conférence ACEM** - La hausse des tarifs d'électricité, 5 février
- 5 à 7 au CDR - 6 février.
- Conférence d'anniversaire de **Chaire Marianne-Marechal** - 10 février.
- **Continuum entrepreneuriat Montréal pour femmes issues de l'immigration** - 14 et 18 février.
- Soirée Communautaire des organismes de Saint-Laurent - 26 février
- **Table centrale du COSSL** - 27 février.

Mars 2014

- **Concertation Montréalaise Femmes et Emplois Majoritairement Masculins** - 11 mars.
- **Continuum entrepreneuriat Montréal pour femmes issues de l'immigration** - 18 mars.
- **Lancement Semaine d'Action contre le racisme**, Musée des maîtres et des artisans du Québec, 20 mars.
- Comité CAEE, Maison de l'enfance, 21 mars.
- Promotion du projet « **À la découverte des nouveaux horizons** » à l'école secondaire La Dauversière - 21 mars .
- Conférence en Ottawa « **Bâtir une économie de l'innovation au Canada : pratiques exemplaires favorisant l'intégration des femmes dans les secteurs non traditionnels** » - 25 mars.
- Rencontre des partenaires, **Centre ABC**, 26 mars.
- **Continuum entrepreneuriat Montréal pour femmes issues de l'immigration** - 27 mars .
- Parents aux assemblées générales, **Projet "parents en action"** de la 3ème Avenue, 28 mars.
- Promotion du projet « **À la découverte des nouveaux horizons** » à l'école secondaire Évangeline - 31 mars.

II. *Partenariats*

Le CEJFI consolide et renforce cette année encore son partenariat avec le milieu éducatif: la **Commission scolaire Marguerite Bourgeois, les CÉGEP et les universités.**

En vue de création d'alliances stratégiques, Le CEJFI s'implique bénévolement au **comité Femme de la CRÉ de Montréal** et dans les CA suivants : **CIAFT, ACCÉSS, CRIAW/ ICREF (Ottawa), Continuum Entrepreneuriat Montréal pour Femmes Issues de l'Immigration (CEMFI),** Concertation Montréalaise Femmes et Emplois Majoritairement Masculins (**CMFEMM**), **RAFIQ**, Groupe Femmes Gouvernance et Politique, Centre consultatif des relations juives, etc.

III. *Implication de la directrice du CEJFI*

À titre de représentante du CEJFI, Madame Régine Alende Tshombokongo est active au sein de divers comités d'envergure régionale comme le comité Femmes de la **Conférence régionale des élus** et le **Continuum Entrepreneuriat Montréal pour femmes issues de l'immigration (CEMFI).**

La directrice du CEJFI est impliquée dans plusieurs instances décisionnelles dont :

- Le conseil d'administration de l'Alliance des communautés culturelles pour l'égalité dans la santé et les services sociaux (**ACCESSSS**).
- Le conseil d'administration du conseil d'intervention pour l'accès des femmes au travail (**CIAFT**)
- Le conseil d'administration de **CRIAW/ICREF** (Ottawa), l'institut canadien de recherche sur les femmes.
- Membre du **bureau des Orateurs du Canada.**

IV. *Le CEJFI dans la communauté*

Dans le but d'élaborer des stratégies menant à des actions concrètes, le CEJFI participe à des tables de concertations et siège à des groupes de réflexion.

Participation et concertation dans le quartier



Comité ÉLÉ

Comité femme

Participation et concertation dans les groupes de réflexion

Fédération des femmes du Québec (FFQ)

Conférence régionale des élus de Montréal (CRÉ)

Regroupement québécois des organismes pour le développement de l'employabilité (RQuODE)

Table des groupes de femmes de Montréal (TGFM)

L'institut canadien de recherche sur les femmes (CRIAIF)



Le réseau d'action pour l'égalité des Femmes immigrantes et racisées du Québec (RAFIQ)

L'Alliance des communautés culturelles pour l'égalité dans la santé et les services sociaux (ACCESSSS)

Réseau québécois de la santé des femmes (RQSF)

Table de concertation des organismes au service des personnes réfugiées et immigrantes (TCRI)

Centre de développement femmes et gouvernance (CDFG)

Profils des adhérentes au CEJFI

La composition de notre clientèle et les services et activités que nous offrons sont étroitement liés.

Nous essayons de répondre aux différents besoins des femmes qui se présentent au CEJFI et qui sont issues d'une soixantaine d'ethnies différentes. Par notre approche de Outreach, nous parvenons à dénicher nos bénéficiaires et à les ramener au CEJFI. Mais aussi nous usons d'autres canaux comme « le bouche à oreille », qui est un grand vecteur de notre clientèle, notre site internet, nos annonces, nos formations et le service de dépannage alimentaire.

Etant basée à Ville St-Laurent, un arrondissement où la population est à majorité immigrante est particulièrement, la clientèle que nous recevons fluctue aussi en fonction des flux migratoires, de la conjoncture économique, politique et sociale au niveau international et national.

Le CEJFI, reçoit souvent des femmes immigrantes qui sont confrontées à beaucoup de problèmes d'intégration. La majorité de ces difficultés sont dues à :

- l'inadéquation de leurs qualifications avec les besoins spécifiques du marché du travail québécois
- La faible maîtrise d'une des langues officielles au Canada
- Manque de reconnaissance des compétences et d'acquis obtenus à l'étranger
- Préjugés et pratiques sociales associés au sexisme et racisme
- La difficulté de conciliation travail/études et famille.

Pour contrer les difficultés de nos adhérentes dont la majorité sont des « diplômées universitaires à la recherche d'un emploi et ayant des enfants en bas âge », le CEJFI a mis sur pied des initiatives reconnues comme novatrices en matière d'accompagnement collectif ou individualisé.

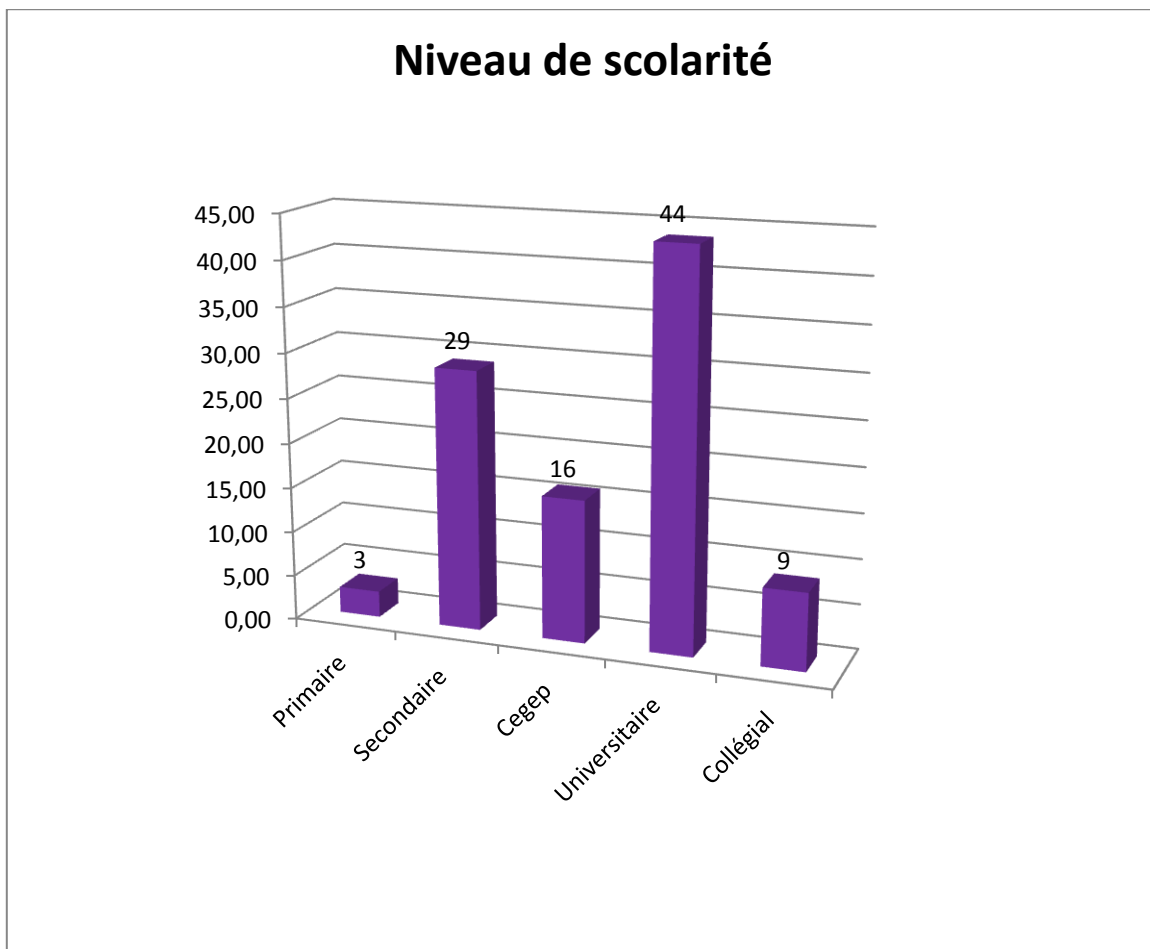
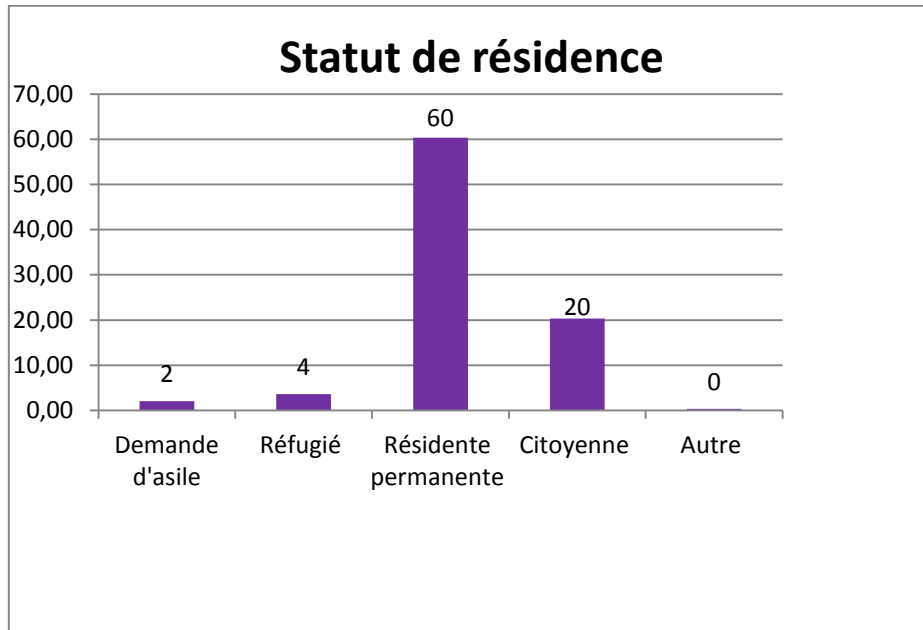
Les actions du CEJFI sont destinées à accélérer le processus d'intégration des immigrantes au marché de l'emploi et/ou au travail autonome. Ainsi, dans nos nouveaux programmes pour la lutte contre la pauvreté et l'exclusion sociale des femmes immigrantes, nous mobilisons les femmes membres de notre organisme dans une démarche de revalorisation et de développement de leurs compétences et de leur savoir-faire.

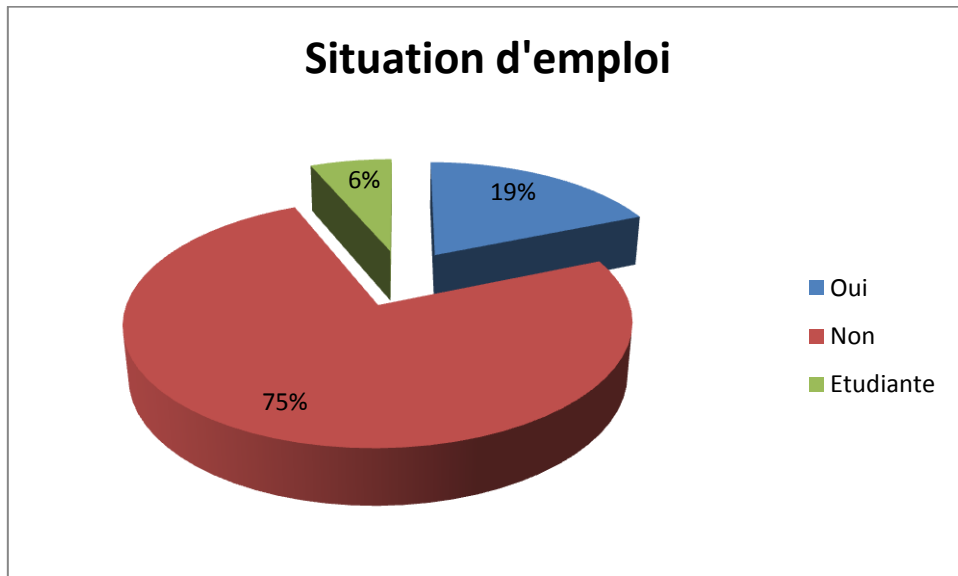
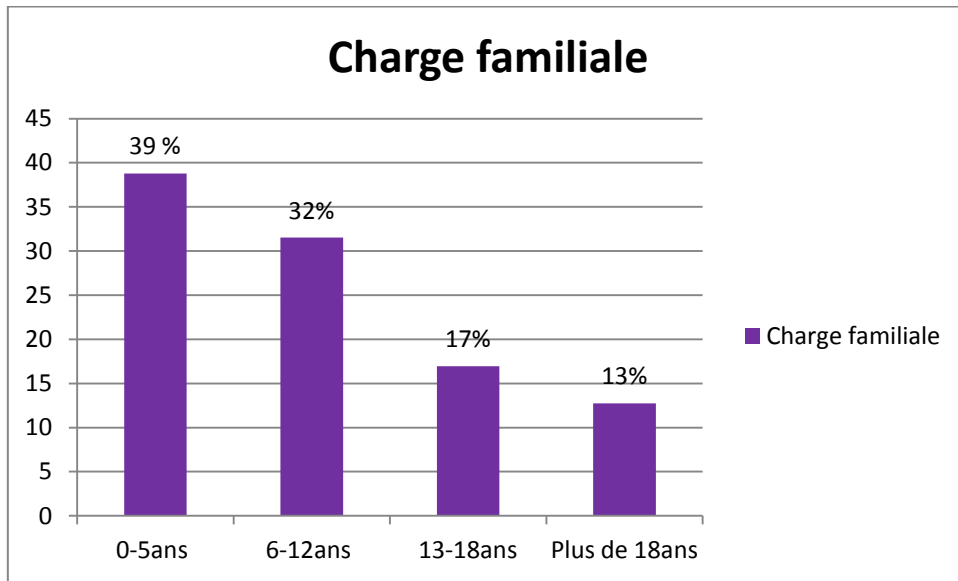
Cette année, l'ensemble des activités menées par le CEJFI a permis de rejoindre environ 2000 personnes. Parmi elles, environ 1676 jeunes filles et

femmes immigrantes, venant de 59 pays différents, ont été accompagnées et soutenues dans leurs démarches d'insertion professionnelle, de formation, d'orientation scolaire, d'implication citoyenne, de recherche de stage, de garderie ou de logement, etc.

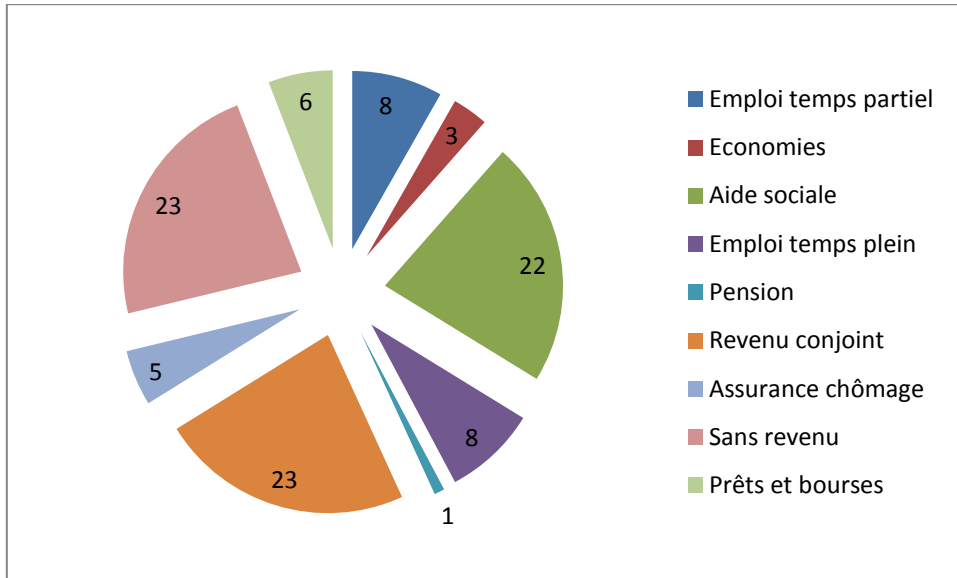
Dans cette section, nous vous présentons un portrait statistique de ces femmes. Les résultats sont basés sur les déclarations de bénéficiaires de nos services. Plusieurs constats sont intéressants et méritent d'être soulignés. Ainsi, nous notons :

- La majorité de nos bénéficiaires sont des résidentes permanentes
- une forte propension à acquérir des formations (linguistiques et informatiques)
- les femmes sont majoritairement maghrébines

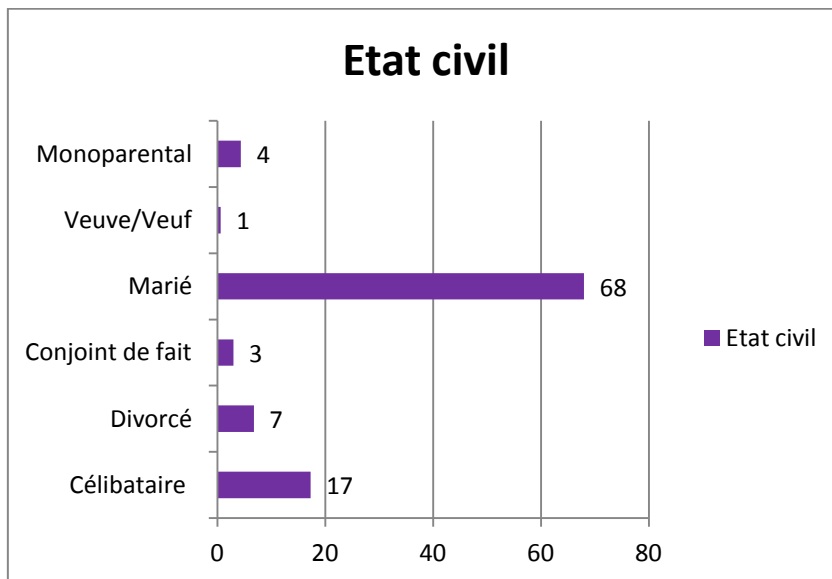


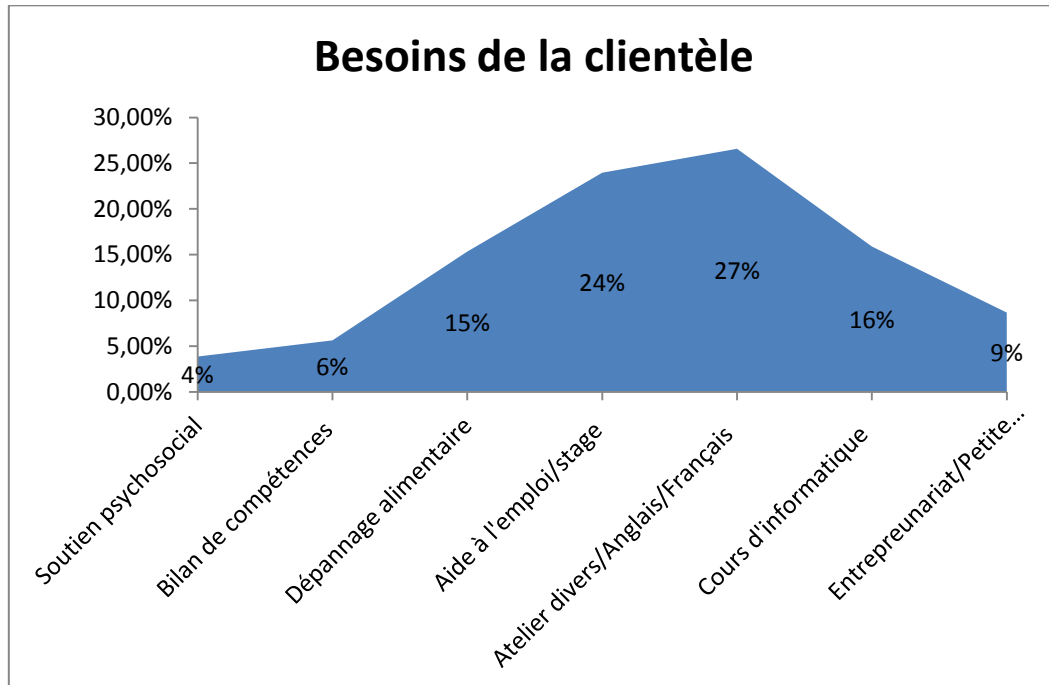


Revenus



Etat civil



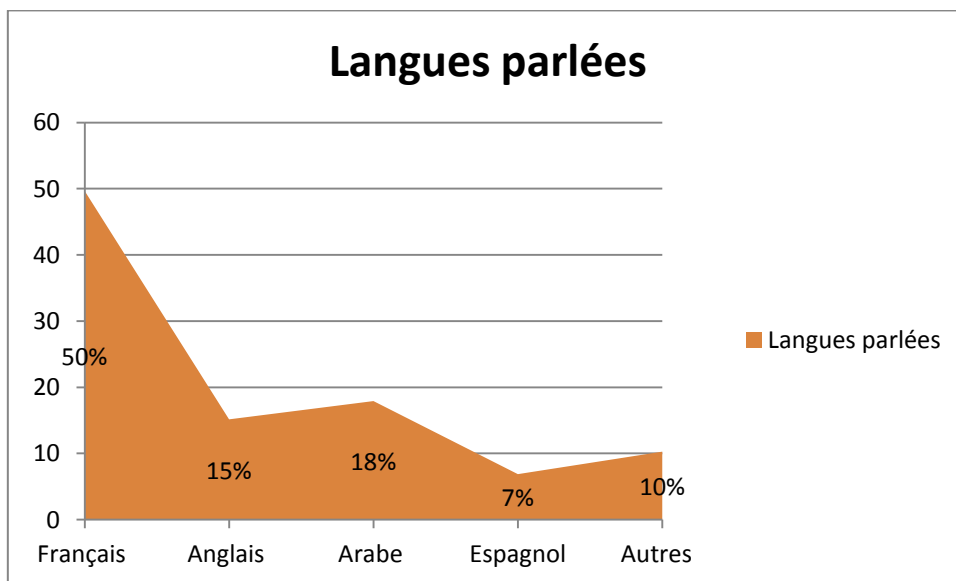


Le pays d'origine des adhérentes du CEJFI 3013-2014

Afghanistan	0%
Albanie	0%
Algérie	18%
Angola	0%
Argentine	0%
Bangladesh	1%
Bénin	1%
Bolivie	0%
Burkina-Faso	1%
Burundi	2%
Cambodge	0%
Cameroun	3%
Canada	3%
Chili	0%
Chine	0%
Colombie	2%
Congo	3%

Côte d'Ivoire	4%
Cuba	1%
Égypte	2%
El Salvador	1%
FDC	0%
Gabon	0%
Guatemala	0%
Guinée	2%
Haiti	8%
Honduras	0%
Ile-Maurice	2%
Inde	0%
Iran	1%
Iraq	1%
Israël	0%
Jamaïque	0%
Jordanie	0%
Kirizstan	0%
Liban	3%
Madagascar	1%
Mali	0%
Maroc	22%
Mexique	4%
Nicuragua	0%
Niger	0%
Pakistan	0%
Palestine	0%
Pérou	1%
Pologne	0%
Republique Dominicaine	0%
Roumanie	1%
Russie	0%
Rwanda	1%
Sénégal	1%
Sri Lanka	1%
Syrie	1%
Tchad	1%
Togo	1%
Tunisie	3%

Ukraine	0%
Vénézuela	0%
Vietnam	1%
Zimbabwe	0%



Les 7 axes de travail du CEJFI

1. Lutte contre le racisme et la discrimination

Centrée sur le respect des différences et l'interculturalité

2. Accès à l'égalité économique et lutte contre la pauvreté des femmes

Centré sur l'insertion en emploi, l'entrepreneuriat féminin et les métiers non traditionnels

3. Accès à l'éducation et à la formation

Centré sur le développement des compétences, la diversification des choix de formation et l'accès aux études scientifiques et techniques

4. Interventions auprès des familles

Centrées sur la promotion de rapports plus égalitaires au sein de la famille et à l'école, sur de saines habitudes de vie et la lutte contre le décrochage scolaire

5. Gouvernance et participation des femmes aux instances décisionnelles

Centrée sur la participation des femmes et des hommes aux diverses instances ainsi que dans les lieux de débat et de décision

6. Lutte contre la violence faite aux femmes

Centrée sur le respect de l'intégrité des femmes dans leurs familles et milieux de vie

7. Promotion de la santé des femmes

Centrée sur le bien-être physique et mental des femmes immigrantes

NOS PROJETS

Nos projets sont regroupés et s'articulent autour du programme suivant:

Formation-Accès à l'emploi-Création d'entreprise

2013-2014	2014-2015
Cap compétences, de l'espoir pour les femmes marginalisées	
La politique, moi je m'implique	La politique, moi je m'implique
« La relève » lancement d'une entreprise, Spécialisation : responsable de service de garde en milieu familial	
À la découverte de nouveaux horizons II	
Cap Compétences : insertion professionnelle pour les jeunes femmes immigrantes	Cap Compétences : insertion professionnelle pour les jeunes femmes immigrantes
Femmes, diversité et leadership	
Jamais sans ma mère	Jamais sans ma mère

1. À la découverte des nouveaux horizons: phase III



Durée: mars 2014 - mars 2015

Baillleur de fonds: Forum régional d'investissement jeunesse

Objectif du projet

La finalité du projet « **À la découverte des nouveaux horizons II** » est de faire découvrir aux jeunes femmes immigrantes les possibilités de faire carrière dans des métiers scientifiques et techniques non traditionnellement féminins et qui demandent une formation professionnelle (FP) au secondaire ou une formation technique (FT) au collégial et qui offrent de bonnes perspectives d'emploi.

OBJECTIFS SPÉCIFIQUES

- a. Susciter l'intérêt des jeunes filles immigrantes de secondaire IV et V et du Cégep à Saint-Laurent et les quartiers avoisinants pour des carrières scientifiques et techniques (métiers dits non traditionnellement féminins) en offrant aux jeunes filles immigrantes des modèles des femmes emblématiques

- b. Réaliser les activités d'information et de sensibilisation par des jeunes filles immigrantes et leurs proches le plus susceptibles de les influencer à l'intérêt que représentent la formation et les carrières relevant des domaines de travail non traditionnellement féminins, notamment des domaines techniques et scientifiques.

Clientèle cible

Activités réalisées

- Production des outils de promotion
- Diffusion et promotion du projet dans les médias
- Participation du CEJFI au forum en Ottawa
- Rencontre avec des écoles pour déterminer les liens de partenariat
- Promotion du projet dans les écoles secondaires
- Recrutement de 5 filles pour le comité aviseur
- Réunions du comité aviseur
- Expo-science
- Sortie Biodôme (Emmenons nos enfants au travail)
- Festival Eureka
- Préparation des capsules vidéo
- Projet personnel d'orientation des filles
- Tournage des capsules vidéo
- Visite Éco-quartier de Saint-Laurent (Emmenons nos enfants au travail)
- Sortie à La Ronde
- Participation à l'enregistrement de l'émission Génial

Résultats obtenus: Le projet a commencé en mars 2014 et à date 20 jeunes filles ont été sensibilisées et informées sur les possibilités offertes par les formations et métiers non traditionnellement féminins.

Partenaire du projet

- école secondaire de La Dauversière
- l'école secondaire Evangéline
- l'école secondaire Lavoie
- l'école secondaire Félix-Leclerc
- l'école secondaire musulmane
- éco-quartier de Saint-Laurent

2. Cap Compétences : Insertion professionnelle pour Jeunes femmes immigrantes

Durée: juin 2014 - juin 2015

Bailleur de fonds: Service Canada

Objectif du projet

Le but principal de ce projet est de promouvoir le développement des compétences ainsi que la participation et l'inclusion au marché du travail dans des emplois à forte demande au Québec. Cela se fera par des activités de type compétences augmentant l'employabilité dans le cadre d'une expérience de

travail de 6 mois auprès d'employeurs du secteur privé dans deux secteurs d'emploi en forte demande. La garderie et le commerce de détail.

Objectif Spécifiques

- a. Aider quelques participantes à acquérir les connaissances, les habiletés et les attitudes nécessaires pour devenir des vendeuses qualifiées dans le domaine du commerce de détail, communiquer efficacement avec la clientèle et la conseiller, assurer la commercialisation des produits et s'intégrer rapidement à une équipe de travail.

- b. Aider quelques participants à acquérir les connaissances, les habiletés et les attitudes nécessaires pour devenir une préposée en garderie, communiquer efficacement avec la clientèle et s'intégrer rapidement à une équipe de travail.

- c. Inciter des employeurs du secteur privé à favoriser le recrutement et le maintien en emploi les jeunes femmes immigrantes, pour combler la pénurie de la main d'œuvre des secteurs en forte demande au Québec.

Clientèle cible

Quatorze jeunes femmes immigrantes peu scolarisées et non-qualifiées, âgées de 18 à 30 ans, demeurant à Saint-Laurent et dans les arrondissements à forte concentration immigrante.

Résultats obtenus: 7 femmes ont participé au projet et ont soit été placées en emploi ou sont retournées aux études.

Activités réalisées

1. Employabilité et recherche d'emploi

2. Ateliers socioprofessionnels et de gestion participative -

3. Ateliers petite enfance

4. Ateliers développement des affaires (ventes) -
5. Gestion de cas

3. Cap compétences, de l'espoir pour les femmes marginalisées



Durée: mai 2013 à octobre 2013

Baillleur de fonds: Emploi Québec

Objectif du projet

Le but du projet est de favoriser l'insertion professionnelle de jeunes femmes immigrantes issues des communautés culturelles, sans expérience québécoise de travail ou sans emploi, résidant principalement dans les arrondissements de Saint-Laurent, Côtes des Neiges, Parc extension et Bordeaux-Cartierville, en leur permettant d'intégrer rapidement le marché du travail, particulièrement dans le domaine de la vente.

Objectif Spécifiques

Aider les jeunes femmes immigrantes à surmonter les principaux obstacles à l'emploi qu'elles rencontrent et à acquérir une vaste gamme de compétences et de connaissances qui leur permettront d'intégrer le marché du travail.

Augmenter la contribution des jeunes femmes immigrantes à combler des emplois dans des secteurs en forte demande.

Clientèle cible

Les femmes immigrantes âgées de 18 à 35 ans nouvellement arrivées au Québec qui ne sont ni en emploi, ni aux études.

Activités réalisées

1. Ateliers d'employabilité

2. Bilans de compétences

3. Ateliers d'informatique

4. Ateliers sur les clés de la réussite dans le monde du travail au Québec

5. Témoignages (3) de personnes modèles dans le domaine de la vente

6. Ateliers de communication en anglais

7. Ateliers de français québécois

8. Ateliers sur les compétences professionnelles, normes de travail, conciliation travail-famille, caractéristiques du marché du travail québécois

9. Ateliers dans le domaine de la vente et le service à la clientèle

10. Stages en entreprises

Résultats obtenus : Parmi les 7 participantes au projet, 5 ont trouvé de l'emploi, une participante a suivi une formation d'entrepreneuriat afin de créer son propre entreprise et un autre est retourné aux études.

4. Rapport des activités du MLA



Durée : mars 2014 – mars 2015

Objectifs du projet

- Renforcer les capacités et développer des compétences transférables nécessaires à l'intégration sociale et économique des personnes immigrantes.
- Soutenir la mise en place et le développement d'un réseau de professionnels et d'entrepreneures.

OBJECTIFS SPÉCIFIQUES

1. Chercher les clients ciblés.
2. Promouvoir la mise à jour des connaissances par des ateliers et des formations d'appoint.
3. Développer des nouveaux partenariats stratégiques.

ACTIVITÉS RÉALISÉES

FORMATION

1. Formation en «Lancement d'entreprise – spécialisé en Garderie familiale» -En cours

Année scolaire

	2013-2014	2014-2015
Nombre de groupes réalisés	13	4
Nombre d'inscriptions	293	
Nombre de finissants	235	
Nombre de groupes prévus	20	14

(1) Les données sont disponibles à partir de groupe 7, année scolaire 2013 -2014.

2. Formation en «Lancement d'entreprise – Service de nettoyage résidentiel, commercial et événementiel» – Inscriptions en cours
3. Formation en «Informatique – Niveau débutant»
 Nombre de groupes réalisés : 3
 Nombre d'inscriptions : 29
 Nombre de finissants : 13
4. Formation en Secourisme
5. Atelier financier
6. Formation en MAPAQ

5. Dépannage Alimentaire

Durée: 1 avril 2013 - 31 Mars 2014

- o Personnes inscrit au Dépannage Alimentaire pendant cette période: 178
- o Dont 53 sont dans l'aide de dernière recours, 46 personnes sont dans la retraite et 17 personnes sont aux études ou dans la recherche d'emploi (chroumerai).
- o Chaque vendredi viennent un nombre de 50 personnes à l'église pour demander le dépannage, dont il y a 4 ou 6 personnes nouveaux.
- o Pour améliorer le service et faire des statistiques plus précise a partir de mois de mai, nous somme comme sons à donner une carte de dépannage alimentaire, jusqu'à date.

6. Jeunes femmes immigrantes : diversité et leadership



Durée : avril 2011 à mai 2013

Baillleur de fonds :



**Status of Women Condition féminine
Canada Canada**

Objectif général : Le projet a pour objectif de :

- a. permettre aux femmes d'acquérir les connaissances, les compétences et l'expérience requise pour participer davantage à la direction des organismes communautaires et aux décisions qui s'y prennent;
- b. aider les mentores faisant partie de groupes consultatifs, d'organismes communautaires, du conseil d'administration d'organismes communautaires, entre autres à créer des milieux de travail intégrateurs, capables d'accueillir des femmes de divers horizons (soutien au recrutement, à la rétention et à l'avancement de ces femmes).

Activités réalisées:

- : Ateliers de mentorat avec des mentors et des mentorées
- : Atelier de leadership
- : Mise en contact d'aspirantes à des postes de décision avec des femmes dirigeantes d'organismes communautaires ou membres de conseils d'administration des organismes communautaires.

Résultats obtenus

- Revue de la littérature portant sur les obstacles des femmes dans leurs démarches d'accès à des postes de décision;
- Création des partenariats et constitution d'un comité avisé;

- Création d'un groupe d'échanges « mentorat au féminin » dans le réseau LinkedIn;
<http://www.linkedin.com/groups/CEJFI>

- Recrutement de 25 personnes/ mentors pour des jeunes femmes immigrantes
- Réalisation de 2 formations portant sur le mentorat et 2 formations sur le leadership;
- Formation de dyades en cours.

Partenaires

- Réseau d'action des femmes immigrées et racisées du Québec;
- Perspective Carrière (Laval)
- RQuODE
- Vues & Voix
- La communauté Moldave du Québec
- Centre Bon Courage
- Action Travail des femmes
- Horizons Nord-Sud & services
- CHAFRIC
- REPAF
- Afrique au féminin
- Arezima Coaching
- communauté bulgare et créatrice de l'ensemble Zornica
- ACEM

7. Continuum entrepreneuriat Montréal pour femmes issues de l'immigration CEMFII



Durée : Avril 2011 à mars 2013

Baillieur de fonds : 

Objectif du projet

Le CEMFII vise à répondre aux besoins des jeunes femmes immigrantes

entrepreneures ou celles qui désirent se lancer en affaires à travers le partage d'expertises des organismes partenaires du projet.

Activités réalisées

Accompagnement individualisé

Formation

Suivi pour le lancement d'entreprise

Résultats obtenus

Grace à ce projet 230 femmes et jeunes femmes ont été sensibilisées, 173 accompagnées et 19 ont démarré leur propre garderie en milieu familial.

Partenaires

CRÉ de Montréal, CEJFI, CHAFRIC, Compagnie F, Femmessor Montréal, ACEM, CDR-Montréal | Laval

8. La politique ? Moi, je m'implique

Femmes issues de l'immigration et politique municipale



Durée : Avril 2013 à Septembre 2014

Baillleur de fonds :



Objectif du projet : Outiller les jeunes femmes de Montréal issues de l'immigration pour les inciter à jouer un rôle plus actif dans leur arrondissement, notamment dans le contexte des élections municipales de 2013

Activités réalisées

- Organisation des échanges entre des hommes et femmes politiques et les femmes immigrantes
- Production de 10 capsules vidéo des personnalités siégeant dans des lieux décisionnels

Résultats obtenus

- 2 échanges virtuels et 10 échanges directs créés entre des femmes politiques et des femmes immigrantes
- 10 capsules vidéos contenant des témoignages et des conseils des personnalités qui siègent dans les lieux décisionnels ont été enregistrés et partagés sur notre site web et la page Facebook
- 64 femmes sont membres de la page facebook du projet et elles peuvent échanger avec les personnes modèles qui ont enregistré les capsules vidéo par ce biais.

Partenaires

- Ministère de la Culture, des Communications et de la Condition féminine,
- Centre de développement femmes et gouvernance
- Fondation Filles d'action
- Arrondissement de Saint-Laurent
- Action Travail des femmes
- Centre communautaire Bon Courage
- Service à la famille chinoise du grand Montréal

UN TRAVAIL D'ÉQUIPE

I. Notre conseil d'administration 2013-2014

Le CEJFI est administré par un conseil d'administration dont les membres sont élus démocratiquement lors de l'assemblée générale annuelle. Le conseil d'administration détermine les grandes orientations, les objectifs, les priorités et les valeurs que privilégie le CEJFI.

Cette année, les membres du conseil d'administration de CEJFI se sont réunis à 4 reprises. Les grands dossiers sur lesquels le conseil d'administration a travaillé sont :

Les membres du C.A.

Luciano Del Negro	Président
Myriam Azogui-Halbwax	Vice-présidente
Geneviève Desrosiers	Trésorière
Merissa Lichtsztral	Secrétaire
Jehu Hernandez	Administratrice
Yvonne Sénéchal	Administratrice
Erica Pomerace	Administratrice
Normand Chenail	Administrateur
Claire Lapointe	Administratrice
Donald Jean	Administrateur
Elisa Libai	Administratrice
Martine Javelas	Administratrice
Ricky Singh	Administrateur
Michel Turcotte	Administrateur
Régine Alende Tshombokongo	Directrice générale

II. L'équipe de travail permanente

Régine Alende Tshombokongo	Directrice générale
Cristina Bajenaru	Coordonnatrice de projets
Sukaina Jeannot	Chargée de projet/Communications
Anna Tasdandinova	Chargée de projet/Communications
Min-Chau Vu	Agent de liaison CSMB
Najat Zouhair	Réceptionniste et agente d'administration
Julienne Emongo	Réceptionniste et agente d'administration
Josias Osamba	Agent de développement
Maxime Prieur	Agent de levée de fonds
Hend Noumé	Technicienne Comptable
Rabiaa Bouselham	Adjointe à la direction

Félicien Ntakiyimana Agent de développement
Lucero Guayazan Chargée de projet/Intervenante

III. L'équipe des enseignantes

Emmanuelle Laverdure	Enseignante
Leonore Duarte	Enseignante
Josephine Nyirahategekimana	Enseignante
Speranta Ichim	Enseignante
Farida Osmani	Enseignante
Lambert Opula	Enseignant
Nadia Sidhoum	Enseignante

IV. Nos ressources pour les ateliers

Florence Sallenave/Bilan de compétences	Marie-Louise Mumbu/Animatrice ateliers Y des femmes
Nathalie Bailleux /Professeure de français québécois	Tanya/ Animatrice ateliers Y des femmes
Charles Mba/Conseiller financier	Claudia de La Simone/Animatrice ateliers nutrition
Martine Javelas/Animatrice ateliers d'info sur le génie	Tamara Kwinertradze/Animatrice ateliers sur l'entrepreneuriat
Alexandra Noel/Animatrice ateliers d'info sur la toxicologie	Nathalie Sabourin/Animatrice ateliers sur le leadership
Roch Tremblay/Animateur ateliers d'info sur le génie	

V. Nos bénévoles

Fatiha Kesraoui	Karima
Thelma Arelis Lara Martinez	Madeleine Shako
Eman Abdelmeguid	Malika Khalef
Loula Ahmat	Younes Gharbili
Marceline Sriyani	Ali Al-Abboud
Saida Benabdessehim	Julienne Emongo
Sophie Bryis	Lin Bel
Hilda	Marilena KAbogoidoy
Aicha Ilak	Jackie Kombe
Naima Sabouni	Soumia Tarfi
Jihane Chakir	

VI. Nos stagiaires

Geetam Sawmynaden
Kadidia Maiga
Ludmila Tolinca
Meera Lal Mahomed
Mélanie Cadeau
Morgane OLITO-MASSAMBA
Nadezda Bindyukevich Ermolaeva
Nadia Moise

Nedal Ammal
Sabine Salako
Lemba Sempo
Sifa Clarisse Batchondo
Stéphanie Barrette

VII. Nos partenaires

Nos partenaires financiers

Les sœurs de la congrégation de
Notre-Dame du Québec
Les sœurs de Sainte-Anne du Québec
Œuvres caritatives les filles de Jésus
La fondation de la famille Zeller
Les fonds de justice sociale
Fondation François Bourgeois
Filles de la sagesse du Canada
Condition féminine Canada
Service Canada
Ministère de la culture et des
communications
Secrétariat à la condition féminine
Ministère de l'emploi, de la solidarité
sociale et de la famille
Fonds ministériels discrétionnaires
Ministère du développement
économique, de l'innovation et de
l'exportation
Ministère des services
gouvernementaux
Uniprix
Banque Laurentienne
Caisse Desjardins
Buffet Crystal

Ministre du Travail et responsable de la
région de la Capitale-Nationale
Ministre responsable des affaires
intergouvernementales canadiennes
et de la francophonie canadienne.
Ministre responsable de
l'administration gouvernementale et
de la révision permanente des
programmes et président du trésor
Emploi-Québec
Commission scolaire Marguerite-
Bourgeois
Continuum de la conférence
régionale des élus
Ville de Montréal
Caisse Desjardins
Banque Laurentienne
Forum jeunesse de la conférence
régionale des élus de Montréal
The centre for Israel Jewish affairs

Groupe Géninov
Daigneau
Lopera Technologies
JDK

Nos partenaires d'affaires

Ramona Moldovan
2. Horizons Nord-Sud & Services

3. Carrefour Jeunesse Emploi Saint-
Laurent

4. Maison Marguerite pour femmes en difficulté
 5. Bibliothèque du Boise
 5. Micro Macro
 6. Parents en action
 7. École Henri Beaulieu
 8. Le Réseau québécois d'action pour la sante des femmes
 9. Association québécoise du Codéveloppement professionnel
 10. Programme de planification de dépistage du cancer de sein
 11. John Abbott College/CEGEP
 12. College Dhuntsic
 13. CEGEP Gerald Godin
 14. Service Correctionnel Canada
 15. Cabinet de la présidente commission de l'équité salarial
 16. Centre de formation professionnelle et services de garde
 17. Le comite Jeunesse du COSSL
 18. Journal la Tribune
 19. Institut du Nouveau Monde
 20. Comite développement économique et employabilité des Ruls de Saint-Laurent
 21. Fondation filles d action Réseau d'action des femmes immigrées et racisées du Québec;
 - Perspective Carrière (Laval)
 - RQuODE
 - Vues & Voix
 - La communauté Moldave du Québec
 - Centre Bon Courage
 - Action Travail des femmes
 - Horizons Nord-Sud & services
 - CHAFRIC
 - REPAF
 - Afrique au féminin
 - Arezima Coaching
 - communauté bulgare et créatrice de l'ensemble Zornica
 - ACEM

- Ministère de la Culture, des Communications et de la Condition féminine,
 - Centre de développement femmes et gouvernance
 - Fondation Filles d'action
 - Arrondissement de Saint-Laurent
 - Action Travail des femmes
 - Centre communautaire Bon Courage
 - Service à la famille chinoise du grand Montréal

Comité d'adaptation de la main-d'œuvre pour les personnes immigrantes (CAMO-PI) ;
 Comité de réflexion des femmes Carrefour Jeunesse Emploi de Saint-Laurent
 Centre des femmes de Verdun
 Collectif des femmes immigrantes
 Comité de gouvernance et d'éthique de la commission Scolaire Marguerite Bourgeois ;
 Conférence Régionale des Élus (CRÉ) de Montréal;
 Comité des organismes sociaux de Saint-Laurent (COSSL)
 Concertation des luttes contre l'exploitation sexuelle (CLES)
 Conseil des relations interculturelles du Québec (CRI)
 Croix-Rouge canadienne, Division du Québec
 CSSS Bordeaux-Cartierville-Saint-Laurent
 GENINOV (firme de génie-conseil)
 Jardin Botanique
 Journal Les nouvelles de Saint-Laurent
 Horizons Nord-Sud et Services
 Le bureau du député fédéral de Saint-Laurent
 Les Débrouillards
 La Magnétothèque, actuellement « Vues et Voix » ;

Maison Jean La Pointe
Ministère de l'Immigration et des
communautés culturelles (MICC)
Moisson Montréal
NCS Gestion – conseil
CRÉ de Montréal
École secondaire de La Dauversière
L'école secondaire Evangéline
L'école secondaire Lavoie

Radio Canada International
Radio Centre-ville
Ressources jeunesse de Saint-Laurent
Service de police de la ville de
Montréal (SPVM)

L'école secondaire Félix-Leclerc
L'école secondaire musulmane
Éco-quartier de Saint-Laurent



www.cejfi.org

1 432 RUE POIRIER, SAINT-LAURENT, QC

(514)744-2252