

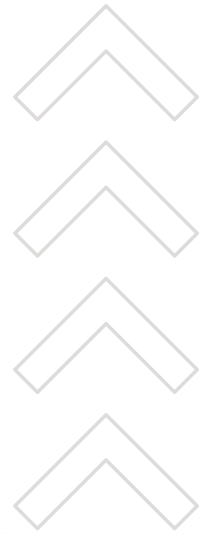


Centre d'encadrement pour
jeunes femmes immigrantes



RAPPORT ANNUEL

2024-2025



Préparé par : Équipe du CEJFI
Mise en page et graphisme: Mary Pinzon
Relecture et révision: Anda Busaki





Centre d'encadrement pour
jeunes femmes immigrantes

TABLE DES MATIÈRES

1

Mot de la présidente du conseil d'administration et
de la directrice générale du CEJFI

2

Culture organisationnelle

3

Présentation du CEJFI

4

Nos services

5

Portraits statistiques des bénéficiaires du CEJFI

6

Faits saillants de l'année

7

Communication

8

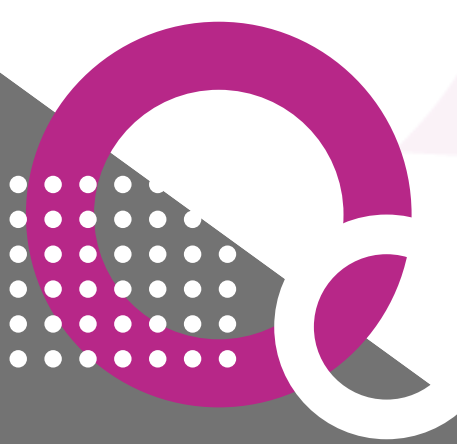
Nos projets

9

Implication dans la communauté

10

Partenaires



1. MOT CONJOINT DE LA DIRECTRICE-MME RÉGINE ALENDE TSHOMBOKONGO ET DE LA PRÉSIDENTE DU CA-MME GWENDOLINE AKUM

Le Centre d'Encadrement pour Jeunes Femmes Immigrantes (CEJFI), fidèle à sa mission, a traversé une année 2024 marquée par des défis sociaux et économiques profonds : inflation persistante, crise du logement, montée des inégalités, effets durables de la pandémie et impacts climatiques. Ces phénomènes aggravent la précarité vécue par les femmes immigrantes, déjà confrontées à la non-reconnaissance de leurs diplômes, au manque de réseau et à des difficultés d'accès à des services essentiels. À cela s'ajoutent de nouveaux enjeux contemporains : montée du racisme systémique, isolement numérique, surcharge mentale liée à la conciliation famille-emploi-études, et vulnérabilité accrue à la violence économique ou conjugale.

Malgré ce contexte difficile, le CEJFI a su faire preuve d'agilité, de résilience et d'innovation. Nous avons accompli de grandes avancées : déménagement dans de nouveaux locaux fraîchement rénovés, élaboration d'une nouvelle planification stratégique 2025-2028, et redéfinition de notre mission pour qu'elle soit encore plus ancrée dans la réalité de nos membres et actions. Nous avons aussi tenu des événements d'envergure qui ont marqué l'année : le Forum des Affaires au féminin dans le prestigieux Club Saint-James en novembre, le Mini-sommet sur l'entrepreneuriat féminin à Dakar, suivi du Mini-sommet pancanadien des femmes afro-entrepreneures en février 2025. Enfin, nous avons conclu ou reconduit plusieurs partenariats stratégiques qui nous assurent un soutien pérenne pour les années à venir.



1. MOT CONJOINT DE LA DIRECTRICE DU CEJFI- MME RÉGINE ALENDE TSHOMBOKONGO ET DE LA PRÉSIDENTE DU CA-MME GWENDOLINE AKUM

Nos programmes phares – DIGIGIRLZ, EFI, JME-WIFI, CIFA, et bien d'autres – ont permis à de nombreuses femmes d'apprendre, de créer, de s'insérer professionnellement et de rêver à plus grand. À travers ces initiatives, nous avons renforcé l'autonomie, la confiance et le leadership des femmes issues de l'immigration, en les plaçant au cœur du changement.

En tant que présidente du conseil d'administration, je suis particulièrement fière de cette mobilisation collective. Je tiens à saluer l'implication exceptionnelle de notre équipe, de nos bénévoles, de nos stagiaires, ainsi que de nos fidèles partenaires. Votre dévouement est la force motrice de notre réussite. Personnellement, je porte avec espoir et conviction la mission du CEJFI, convaincue que chaque femme, peu importe son parcours, a le droit de s'épanouir, de contribuer à la société et d'y occuper une place pleine et entière.

À l'horizon 2025, nous préparons avec enthousiasme la 2e édition du Sommet mondial sur l'entrepreneuriat féminin, un événement porteur qui marquera un nouveau jalon dans notre engagement envers l'innovation, le leadership et la solidarité internationale.

Forte de nos quatre orientations stratégiques – innovation, visibilité et rayonnement, financement durable, et mobilisation du personnel – notre organisation s'inscrit avec ambition et humilité dans la construction d'un avenir plus équitable, inclusif et prospère pour toutes les femmes immigrantes du Québec et d'ailleurs.





2. CULTURE ORGANISATIONELLE

Conseil d'administration

Le CEJFI est guidé par un conseil d'administration engagé, composé de membres passionné-es et expérimenté-es, qui partagent une vision commune : promouvoir l'inclusion, l'innovation et le leadership féminin. Leur expertise et leur dévouement contribuent à orienter les actions stratégiques de l'organisme et à assurer la réalisation de sa mission. Nous sommes fiers de vous présenter les membres de notre conseil d'administration pour l'année 2024-2025

Gwendoline Akum
Présidente

Jackie Tangelo
Sécretaire

Henriette Kandula
*Membre
remplacée par...*



Irene Bénie Maleka
Membre

Catherine Limperis
Membre





Notre équipe de travail

Derrière chaque initiative, chaque projet et chaque réussite du CEJFI, se trouve une équipe passionnée, engagée et profondément investie dans la mission d'inclusion et d'innovation au service des femmes.

Découvrez les visages et les forces vives qui ont porté les actions du CEJFI tout au long de l'année 2024-2025.

Régine Alende Tshombokongo

*Directrice générale
et Fondatrice*

Anda Busaki

*Coordonnatrice de
Ressources Humaines
et Partenariats*

Joséphine Nyirahategekimana

*Conseillère en
entrepreneuriat*

Farida Arab

*Adjointe
administrative*

Lambert Opula

*Directeur du Campus
entrepreneurial*

Inçaf El Amrani

*Technicienne
comptable*

Narimane Bournissa

*Adjointe à la direction
et chargée de projet*

Léonie Kiangou

*Chargée des événements
et de projet*

Léonore Duarte

*Coordonnatrice des
opérations*

Mary Pinzon

*Chargée de
communication*

Mbamakan Koné

Chargée de projet

Hanane BenMessai

*Superviseure au
dépannage alimentaire*



MISSION



La mission du CEJFI est d'œuvrer à l'intégration sociale, culturelle, civique et économique des jeunes femmes immigrantes par le soutien à la création d'entreprise à travers son campus d'entrepreneuriat au féminin, tout en favorisant une approche intersectionnelle et en visant la défense de leurs droits.

VISION



Le CEJFI est une plate-forme d'entraide et d'accélération de l'intégration des jeunes femmes immigrantes à la société québécoise. C'est un organisme de références incontournable dans l'accompagnement des femmes.

VALEURS



- **Respect:** promouvoir des pratiques d'intervention conformes aux plus hauts critères éthiques du respect des personnes et des communautés.
- **Égalité:** favoriser un accès élargi à l'égalité entre les femmes et les hommes.
- **Solidarité:** assurer la collaboration entre femmes et transférer les connaissances en vue de préparer la relève et maintenir la continuité de nos services.
- **Ouverture:** consolider nos partenariats et nos collaborations avec différents organismes au Québec, au Canada et dans le monde.



Nos objectifs



Rejoindre les jeunes femmes immigrantes dans leur milieu de vie afin de les informer des possibilités existantes.

Offrir de l'information sur la société d'accueil aux jeunes femmes immigrantes afin de prévenir le choc culturel ou de limiter ses conséquences.

Assurer un accompagnement fonctionnel et psychosocial personnalisé aux jeunes femmes immigrantes et leur famille.

Orienter et aider ces dernières à acquérir des habiletés et des aptitudes leur permettant de valoriser leur potentiel distinctif et d'accéder au marché de l'emploi.

Assurer leur participation à la vie citoyenne et démocratique en favorisant leur représentation dans l'ensemble des structures sociales et économiques.

Offrir des services spécifiques aux filles de 12 à 17ans en vue d'optimiser leur contribution à une société égalitaire.

Travailler au rapprochement des cultures d'origines et d'accueil à travers des apprentissages interculturels.

Renforcer les partenariats avec les secteurs public, parapublic et privé, ainsi que les organismes communautaires en vue d'apporter des solutions convergentes aux problèmes des jeunes des femmes immigrantes.





Nos orientations



INNOVATION



VISIBILITÉ ET
RAYONNEMENT

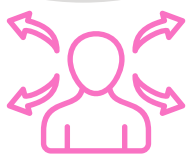


FINANCEMENT ET
PROSPERITÉ



RÉTENTION ET
MOBILISATION DU
PERSONNEL





Nos approches et interventions

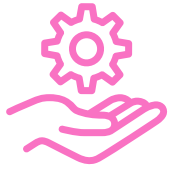
« L'intersectionnalité est l'approche privilégiée dans nos stratégies d'intervention pour tenir compte de besoins des participantes à nos programmes en tant que jeunes, femmes, immigrantes, issues des "minorités visibles ou ethniques." »

L'approche interculturelle vise à favoriser une meilleure compréhension du système de références, des expériences vécues et des perceptions propres à chaque jeune fille immigrante. Elle permet aux intervenantes d'identifier les valeurs fondamentales et celles sur lesquelles les participantes sont prêtes à faire des compromis, facilitant ainsi un accompagnement respectueux, nuancé et adapté aux réalités culturelles diverses.

L'approche communautaire repose sur la reconnaissance et la valorisation du potentiel des individus, des réseaux sociaux et des ressources présentes dans les milieux communautaires. Elle privilégie des solutions durables inscrites dans une logique d'empowerment, visant à renforcer l'autonomie, la résilience et le pouvoir d'agir des personnes issues de milieux défavorisés, tant à moyen qu'à long terme.

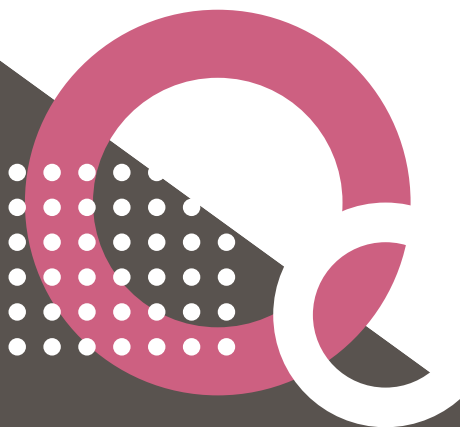
Approche participative - Basée sur le mentorat, le jumelage et l'apprentissage par l'expérience, l'approche participative encourage la transmission des savoirs par le vécu et le dialogue. Elle favorise un environnement d'apprentissage dynamique, dans lequel les participantes sont activement engagées dans la co-construction de leurs connaissances, tout en développant leur confiance, leur esprit critique et leur leadership.





4. NOS SERVICES

1. Outreach
2. Accueil et référence
3. Soutien psychosocial
4. Employabilité
5. Dépannage alimentaire
6. Virage numérique
7. Entreprenariat
8. Formations variées





NOS SERVICES

Outreach

Nos activités d'outreach s'adressent principalement aux jeunes femmes immigrantes, qu'elles soient nouvellement arrivées ou déjà établies au pays, ainsi qu'à leurs familles. Souvent peu informées sur les ressources et services disponibles, ces personnes sont rejointes directement dans leur milieu de vie.

Nous leur proposons des actions concrètes et accessibles visant à renforcer leur autonomie personnelle, sociale, psychologique et économique. Cette approche de proximité nous permet de créer un lien de confiance essentiel pour favoriser leur inclusion et leur participation active à la vie communautaire.



Accueil et référence

Ce service nous permet d'informer les bénéficiaires et de les orienter, soit vers les intervenantes du CEJFI, soit vers des ressources externes appropriées.

Afin de rejoindre le plus grand nombre de femmes, nos services sont principalement offerts en français. Toutefois, d'autres langues sont utilisées au besoin, notamment l'anglais, l'espagnol, l'arabe, le créole, entre autres, afin de favoriser une meilleure accessibilité et compréhension.





Soutien psychosocial

Nous offrons un accompagnement personnalisé aux jeunes filles en situation de vulnérabilité. À travers une écoute active et bienveillante, nous instaurons un climat de confiance propice à l'établissement d'une relation d'aide durable.

Une évaluation approfondie permet de poser un diagnostic psychosocial et d'identifier les besoins spécifiques de chaque participante. Sur cette base, nous mettons en place un plan de soutien adapté à court, moyen et long terme, favorisant leur bien-être, leur résilience et leur épanouissement personnel.

Employabilité



Nos services en employabilité visent à faciliter l'intégration socioprofessionnelle des jeunes filles et des femmes immigrantes sur le marché du travail.

Nous leur offrons des ateliers pratiques portant sur la recherche d'emploi, la rédaction de curriculum vitae, la lettre de motivation et la préparation aux entrevues.

Les participantes ont également accès, gratuitement, à des ressources matérielles telles que téléphones, télécopieurs, ordinateurs, ainsi qu'à des banques d'emplois et des informations sur les entreprises ayant des postes vacants.

En complément, elles bénéficient d'ateliers de motivation, de maintien en emploi, et de perfectionnement de leurs compétences linguistiques (en français et en anglais) et numériques, afin de renforcer leur autonomie et leur employabilité.





Dépannage alimentaire

Notre centre offre un service de dépannage alimentaire aux jeunes femmes immigrantes et à leurs familles, en distribuant des denrées périssables et non périssables.

Au-delà du soutien de base, cette initiative constitue également une porte d'entrée vers des activités collectives visant l'inclusion sociale. À chaque distribution, nous invitons les participantes à prendre part à des ateliers d'information sur des thèmes liés à l'intégration, la vie quotidienne, la santé, ou encore les droits et services disponibles.

Objectifs du service :

- Répondre aux besoins alimentaires immédiats des participantes et de leurs familles ;
- Favoriser le réseautage et l'apprentissage à travers des activités éducatives ;
- Encourager l'autonomie et le développement du pouvoir d'agir grâce à des cours, des ateliers pratiques et un accompagnement individualisé.





Entrepreneuriat

Ce service vise à répondre aux besoins spécifiques des femmes immigrantes porteuses de projets d'entreprise, en leur offrant un accompagnement sur mesure tout au long de leur parcours entrepreneurial.

Nous les soutenons dans l'accès aux ressources essentielles pour le développement de leurs entreprises : financement, expertise, talents et réseaux professionnels. L'objectif est de lever les obstacles systémiques et de leur permettre de concrétiser leur vision d'affaires.

À travers des formations pratiques, du mentorat et des ateliers spécialisés, nous contribuons au développement de leurs compétences en gestion, en leadership, ainsi qu'en littératie numérique – des éléments clés pour lancer, structurer ou faire croître une entreprise dans un contexte économique en constante évolution.



Virage Numérique

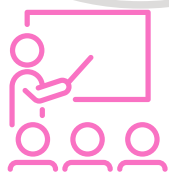
Ce programme vise à stimuler l'intérêt des jeunes femmes immigrantes pour la culture scientifique, les technologies et l'innovation, afin de les outiller pour réussir dans un marché du travail en pleine transformation.

Virage Numérique s'inscrit dans un double contexte :

- D'un côté, les femmes issues de l'immigration font face à des obstacles persistants en matière d'insertion professionnelle, avec des taux de chômage et de sous-emploi nettement plus élevés que la moyenne ;
- De l'autre, le Québec connaît une pénurie croissante de main-d'œuvre qualifiée, notamment dans les secteurs liés au numérique, à l'innovation et aux sciences.

En favorisant l'accès à ces domaines, le programme contribue à réduire les écarts d'intégration tout en répondant aux besoins économiques du Québec. À travers des ateliers interactifs, du mentorat, et des activités de découverte, Virage Numérique encourage une participation active, inclusive et durable des jeunes femmes immigrantes aux avancées technologiques de demain.





Formations variées

Le CEJFI propose une offre de formations diversifiées, conçues pour répondre aux besoins concrets des jeunes femmes immigrantes et de leurs familles, en facilitant leur intégration sociale, professionnelle et économique au Québec.

os formations sont directement liées à nos différents projets et programmes, et couvrent plusieurs domaines clés :

- Cours de français et d'anglais pour renforcer les compétences linguistiques nécessaires à la vie quotidienne et au monde du travail ;
- Formation en petite enfance, qui permet aux participantes d'acquérir les bases nécessaires pour travailler dans les services de garde ;

- Formation à l'employabilité et à la création d'entreprise, qui repose sur le développement du savoir, du savoir-faire et du savoir-être indispensables à l'intégration sur le marché du travail ou au démarrage d'un projet entrepreneurial.

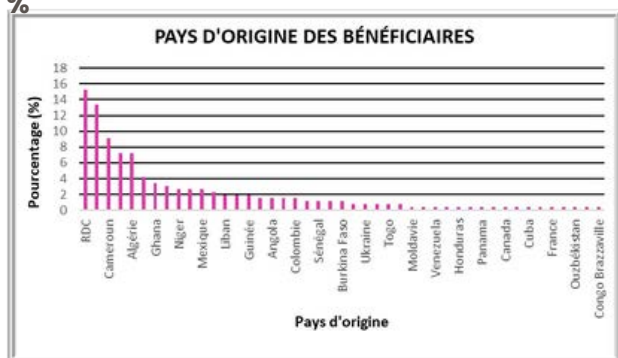
Grâce à cette approche ancrée dans la réalité et orientée vers l'action, le CEJFI a su bâtir une solide expertise dans l'accompagnement des femmes immigrantes à travers des parcours de formation concrets, inclusifs et durables.



5. PORTRAITS STATISTIQUES DES BÉNÉFICIAIRES DU CEJFI

Ce rapport statistique dresse un portrait détaillé des jeunes femmes immigrantes accompagnées par le CEJFI, en analysant leur parcours, leurs défis et leurs besoins. Il permet d'orienter les interventions du centre et de mobiliser les partenaires en faveur d'une inclusion durable et équitable.

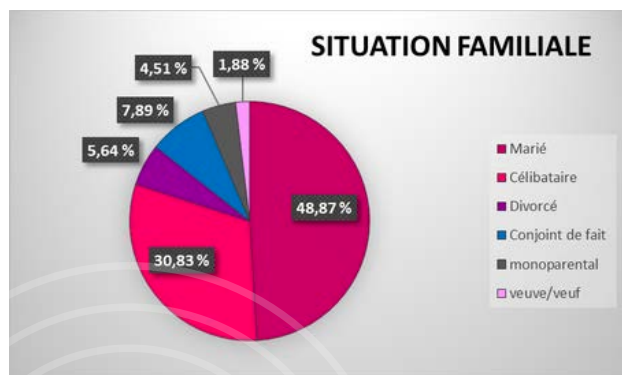
16% des bénéficiaires proviennent de la RDC, suivi du Cameroun avec 13% et de l'Algérie a 7 %



66% de nos bénéficiaires sont sans emploi



Près de 50% des bénéficiaires sont mariés, 30% sont célibataires et

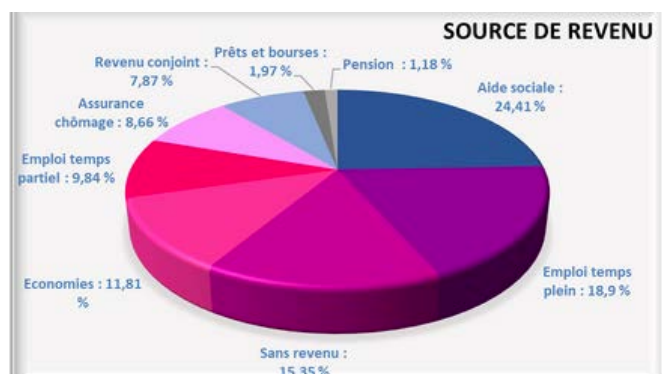


Le dépannage alimentaire demeure le service le plus utilisé (35%) suivi a part égale par les ateliers divers et formations et l'aide a l'emploi (20%)

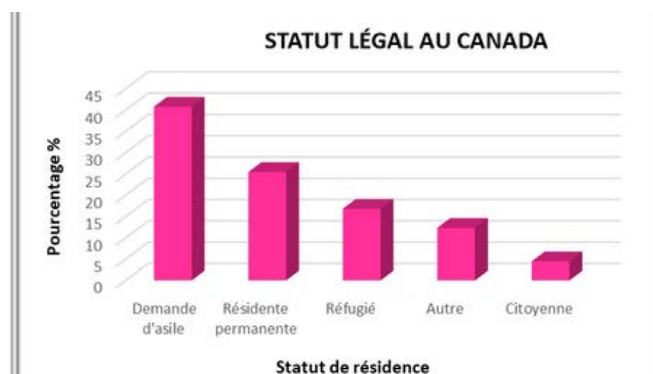


PORTRAITS STATISTIQUES DES BÉNÉFICIAIRES DU CEJFI

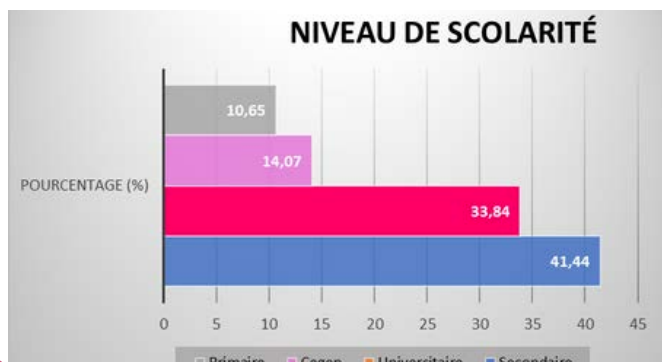
Près d'un quart des membres (24,41%) vivent de l'aide sociale et 19 % d'entre eux occupent un emploi a temps plein tandis que 15,35% n'ont pas de revenu



Près de la moitié des membres sont des demandeurs d'asile (45%), 25 % ont la résidence permanente et 20% sont des réfugiés



Plus de 40% des membres détiennent un diplôme d'étude secondaire, 33% un diplôme universitaire et 14% sont de niveau CEGEP



Nombre des membres accueilli de 2024-2025
3 241



6. FAITS SAILLANTS 2024/2025



LIVING-LAB



LIVING-LAB



Forum des affaires féminin



Forum des affaires féminin



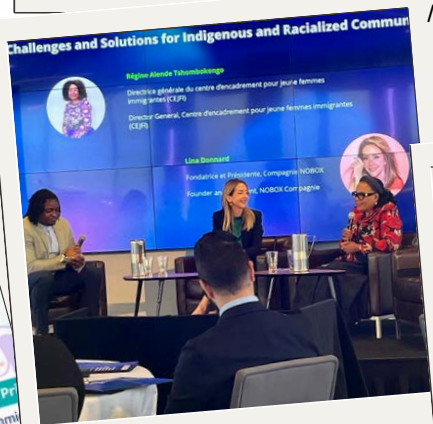
Mission économique Sénégal



Mission économique Sénégal



Salon de l'immigration



Panéliste-événement-AFEAS -Ottawa



Graduation formation de la petite enfance

Quelques unes de nos activités



6. FAITS SAILLANTS 2024/2025

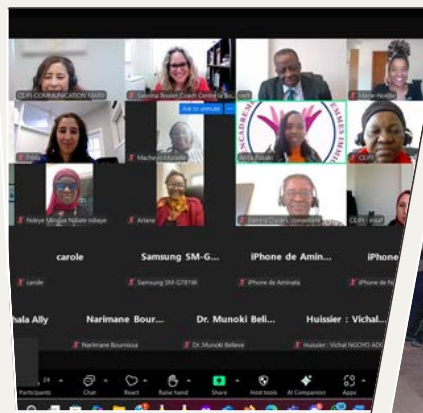
Quelques unes de nos activités



Graduation programme JME



69e session de la Commission de la condition de la femme - Nations



WEBINAIRE - santé mental et l'entrepreneuriat féminin



WEBINAIRE - santé mental et l'entrepreneuriat féminin



Médaille du couronnement du Roi Charles III - Mme Alende



Mini-sommet pancanadien | 28 février



Mini-sommet pancanadien | 28 février



Ateliers de JME - Confiance en soi



fête de Bénévoles



Journée international de lutte contre la pauvreté



Notre Lac-à-l'épaule !

FAITS SAILLANTS 2024/2025



FAITS SAILLANTS 2024/2025

DATES	ACTIVITÉS
3 avril 2024	Atelier de l'EFI - Lancement de la cohorte
18 avril 2024	Semaine nationale de l'action bénévole
27 avril 2024	Living-lab du CIFA (12 participantes)
10 mai 2024	Lancement de JME
29 et 30 mai 2024	Salon de l'immigration
30 mai - 5 juin 2024	Mission économique à Calgary et Edmonton
6 juin 2024	Living-lab du CIFA
20 juin 2024	Assemblée générale annuelle
12 juillet 2024 (9h30 - 14h30)	La Journée des femmes digitales Digigirlz - JME (22 participantes, photos disponibles)
1er août 2024	Living-lab
8 août 2024	Cohorte 6 du CIFA, Living-lab
Août (date non précisée) 2024	Le codéveloppement, employé du CEJFI
22 août 2024	Atelier sur le financement offert par Desjardins
1er septembre 2024	CIFA et EFI, Living-lab
17 septembre 2024	Informatique de base
19, 20 et 21 septembre 2024	Lac-à-l'épaule

FAITS SAILLANTS 2024/2025

DATES	ACTIVITÉS
11 octobre 2024	La Journée internationale de la fille (Femmes et Égalité des genres Canada)
19 octobre 2024	Journée internationale de lutte contre la pauvreté - Conférence de Mme Alende au Centre Afrika (17h30)
19 octobre 2024	Living-lab CIFA et EFI
7 novembre 2024	Forum des Affaires au Féminin - Cocktail d'înatoire
6 décembre 2024	Living-lab CIFA et EFI
20 décembre 2024	La Fête des bénévoles
23 décembre 2024	Fête des bénévoles
24 janvier 2025	Journée des femmes digitales-JME (8 participants, conférence sur le numérique)
25 janvier 2025	Boot Camp
1er février 2025	Living-lab
27 février 2025	Mini-sommet du CEJFI
12 mars 2025	Webinaire : Santé mentale et entrepreneuriat féminin : défis et solutions
19 mars 2025	Graduation des filles de JME
20 mars 2025	Événement au Westin Ottawa (Mme Alende était panéliste)

7 - COMMUNICATION



En 2024-2025, le CEJFI a consolidé son engagement auprès de la communauté, en menant des initiatives ciblées en communication, en sensibilisation et en collaboration avec ses partenaires. Nos actions ont été guidées par des valeurs fondamentales : accroître la visibilité, favoriser l'accessibilité et bâtir des relations solides et durables.

Médias sociaux

Les réseaux sociaux sont un atout majeur pour le CEJFI. Ils nous permettent d'animer notre communauté, de l'informer sur nos activités et formations, d'interagir avec nos membres et de mieux connaître leurs besoins. Grâce à eux, le CEJFI gagne en visibilité, l'un de nos objectifs principaux

Site web

www://

Nous avons amélioré le site pour plus de performance.

Il est maintenant transactionnel, permettant aux membres de payer et s'inscrire en ligne. Nous avons aussi intégré la Loi 25 pour protéger vos renseignements personnels.



3143 Total des followers



325 Total des abonnés



954 Total des abonnés



25 Total des abonnés



10 Followers - 50





f www.facebook.com/formation.cejfi

LE 3,4 ET 5 SEPTEMBRE 2025
2E ÉDITION
SOMMET MONDIAL
de l'Entrepreneuriat Féminin Innovant et Inclusif
à l'horizon 2030 au Canada
THÉÂTRE ST-JAMES
MONTREAL

CEJFI, Centre d'Encadrement pour Jeunes Femmes Immigrantes
2,7 k likes · 31 k abonnés

Publications À Propos de... Mentions Critiques Reels Photos Plus

Instagram www.instagram.com/cejfi/

cejfi · Modifier le profil · Afficher les archives

345 publications · 325 abonnés · 78 abonnements(s)

CEJFI
À l'avant-garde pour l'accélération de l'intégration
1775, Blvd. Édouard-Laurin, Ville Saint-Laurent, Québec H4L2B9

CEJFI EN ACT... · MINI SOMME... · MOS DE L'HI... · SOMMET MO... · Sommet mon... · Nouvel éleme...

in www.linkedin.com/company/74553473

Recherche

Centre d'encadrement pour jeunes femmes immigrante...
954 abonnés · 2 j · Modifié ·

Entrevue exclusive avec Madame **Danièle Henkel** – Une voix inspirante pour l'entrepreneuriat féminin ... plus

Carole avec Danièle Henkel
Une édition du Sommet mondial de l'entrepreneuriat féminin

Les sous-titres automatiques ont été ajoutés à votre vidéo

PUBLICATIONS · REELS · PUBLICATIONS ENREGISTRÉES · IDENTIFICATIONS

Cours d'anglais
présentiel ou en ligne
Apprenez :
- Vocabulaire
- Grammaire
- Lecture
Prix réduit 35\$

APPEL À MANIFESTATION D'INTÉRÊT – KIOSQUES
la votre mission, vos projets et vos produits lors de la 2e édition mondiale de l'entrepreneuriat féminin innovant et inclusif

YouTube <https://www.youtube.com/channel/UC26k8WFq2pSwB-1kEiw5DpA>

FEMMES IMMIGRANTES
À l'avant-garde pour

CEJFI-Centre d'encadrement Pour Jeunes Femmes
@cejfi-centredencadrement0002 · 20 abonnés · 13 vidéos
En savoir plus sur cette chaîne... plus
cejfi.org et 3 autres liens
Personnaliser la chaîne · Gérer les vidéos

infolettre - Mailchimp

Nos activités
Programmez nos activités sur votre calendrier!

INFOLETTRE TRIMESTRE DU CEJFI

Bonjour à vous !

Nous espérons que vos premiers mois de cette année se déroulent bien et que vous êtes prêts à plonger dans notre infolettre trimestrielle !

Chez CEJFI, nous avons vécu un début d'année riche en projets passionnants, en collaborations fructueuses et en réussites mémorables. Nous sommes ravis de partager avec vous les moments forts de cette période et souhaitons vous tenir informés des activités à venir ainsi que des nouvelles de notre organisme.

TikTok www.instagram.com/cejfi/

cejficentredencadrement · cejficentredencadrement

10 vidéos · 10 Followers · 50 J'aime

Le CEJFI est fondé pour promouvoir l'intégration des jeunes femmes immigrantes.

Vidéos · Favoris · À la une

Publicités · La plus ancienne



8. NOS PROJETS



- **Dépannage / Banque alimentaire**
- **Soutien psychosocial**
- **Renforcement des capacités / RH**
- **Inclusion numérique et DIGIGIRLZ**
- **Projet Jeunes en mouvement vers l'emploi - JME**
- **Salle Multimédia**
- **Campus d'entrepreneuriat au féminin**



Dépannage alimentaire



Le service de dépannage alimentaire est un pilier essentiel du CEJFI et ce, depuis sa création. Grâce à Moisson Montréal, le DA du CEJFI répond aux besoins urgents de centaines de ménages chaque mois, en leur fournissant des denrées de base pour subvenir à leurs besoins immédiats. Ce service lutte contre l'insécurité alimentaire croissante dans notre communauté. Il repose sur la solidarité, les dons et l'engagement de nombreux bénévoles. Grâce à lui, des familles en situation précaire peuvent traverser des périodes difficiles avec dignité. Il incarne concrètement notre mission de soutien, d'entraide et de justice sociale

Baillleur de fonds

Ville St Laurent, Caisse Desjardins, Moisson Montréal, COSSL, etc.

Les objectifs du service du dépannage alimentaire :

- Répondre aux besoins alimentaires des bénéficiaires;
- Offrir des activités de réseautage et d'apprentissage favorisant l'autonomie ;
- Développer le pouvoir d'action par la participation à des cours, ateliers et suivi individuels.

Partenaires

Moisson Montréal, ENFAM Québec, Collectif 1145, Les fermes Lufa, Ville St Laurent, CIUSSS du Nord de l'île de Montréal, Centre Bon courage, Centre d'action Bénévole et tous les organismes membres du Comité Nourrir St Laurent du COSSL



Le dépannage alimentaire en quelques chiffres:

Au total, 697 personnes par mois dont **212** enfants et **485** adultes bénéficient du dépannage. On observe une légère baisse du nombre de personnes par semaine par rapport à l'an dernier, (***454 personnes par semaine en 2024**) ceci s'explique par le fait que la différence de personnes, soit **33** a pu être redirigé vers le programme **LUFA** qui agit en complémentarité à notre service de dépannage alimentaire traditionnel;

Sur les **200** ménages différents servis mensuellement (*avec mars **2025** comme mois de référence), **45** ont un emploi, **5** bénéficient du prêt bourses études, **11** sont sur l'assurance emploi, **87** avec l'aide sociale, **16** avec la pension vieillesse et **24** n'ont aucun revenu;

-**99** ménages ont un logement privé et **20** ont un logement public;

-Composition des familles qui ont eu recours au service de dépannage durant le mois de référence: **15** familles monoparentales, **75** familles biparentales, **24** couples sans enfants, **41** adultes vivants seuls, **25** appartenant à un autre mode (ex.collocation) et **20** n'ont pas souhaité répondre;

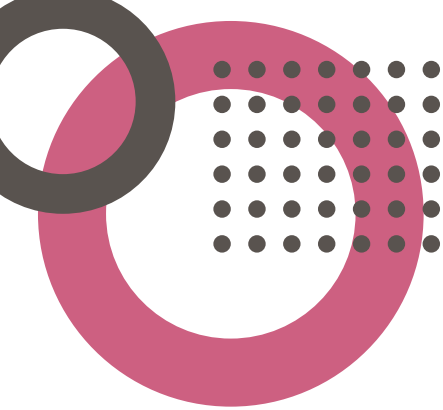
-En moyenne, nous accueillons **24** nouvelles personnes par mois pour le service de dépannage alimentaire;

-les femmes, les nouveaux immigrants et les étudiants demeurent les **3 groupes** les plus représentés parmi la clientèle bénéficiant du dépannage alimentaire;

-une équipe assidue, passionnée et dynamique de **40 bénévoles** qui se relaient chaque semaine pour assurer ce service essentiel au bénéfice des collectivités;

- Plus de **2000 heures de bénévolat** accomplies cette année!





Soutien psychosocial

Dans une approche humaine et bienveillante, le CEJFI offre un service de soutien psychosocial pour accompagner ses membres dans les défis liés au bien-être émotionnel, familial et social.

Objectifs

- Identifier et détecter les difficultés, vulnérabilités ou risques psychosociaux potentiels chez nos membres ou au sein de leur famille.
- Offrir un accompagnement visant à atténuer, voire à éliminer, les conséquences d'événements ou de situations ayant un impact sur la santé morale.
- Mettre en place des actions préventives pour minimiser les risques psychosociaux à l'avenir.

Partenaires

CIUSS, POLICE, DPJ, organismes communautaires, aide juridique,



Ateliers et webinaires

Dans le cadre de son service de soutien psychosocial, le CEJFI a organisé 6 ateliers thématiques et un webinaire, réunissant 46 femmes immigrantes et entrepreneures issues de nos programmes.

Les activités ont abordé des sujets clés comme l'estime de soi, la confiance en soi et la violence conjugale, en réponse aux besoins identifiés lors des suivis individuels.

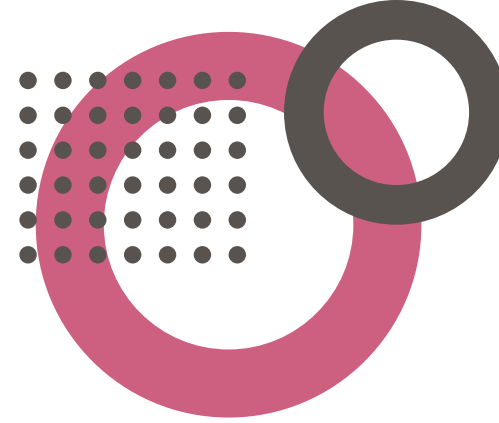
Le webinaire a rassemblé près de 30 participantes, confirmant l'importance de ces espaces de soutien.

Statistiques sur le soutien psychosocial



- Total des Femmes accueillies : **221**
- Femmes accompagnées ateliers confiance en soi : **156**
- Femmes orientés vers d'autres organismes : **30**
- Femmes accompagnées individuellement : **35**





Renforcement des capacités / RH

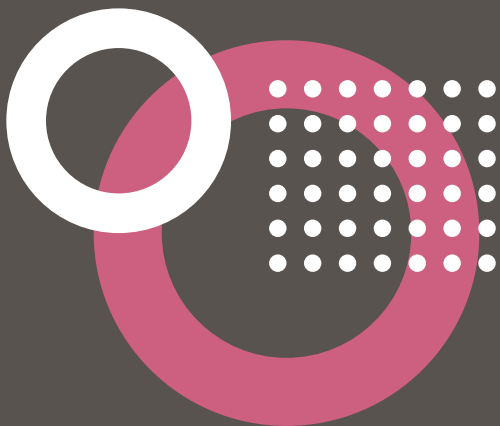
Bilan du projet de Renforcement des capacités financé par le **groupe 3737** au travers de son initiative, Appuyer les communautés noires du Canada.

Ce projet a débuté le **1er avril 2023** pour une durée initiale d'un an et a été prolongé d'une année supplémentaire, venant ainsi à échéance en date du 31 mars 2025.

L'objectif de l'autodiagnostic organisationnel (phase 1 du projet) était d'avoir une vue d'ensemble de la perspective du CEJFI sur sa capacité actuelle concernant les domaines clés suivants : gouvernance, gestion organisationnelle et gestion financière. C'était le point de départ de ce projet de renforcement des capacités.

Ensuite, la mise en œuvre (phase 2) consistait à:

-identifier et/ou à éclaircir les résultats désirés tout en mettant en place des solutions et moyens concrets pour atteindre les objectifs visés.

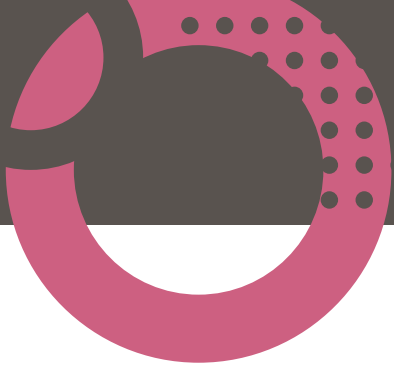


Un budget standardisé de **25 000\$** a été défini qui a été doublé, par la suite, devant les résultats plus que concluants du projet.

Grâce à ce financement, voici les principaux livrables réalisés:

- 6 formations de développement individuel pour les membres de l'équipe dont 3 certifiées du Conseil de l'innovation du Québec ;
- 1 nouveau plan d'affaires organisationnel réalisé;
- 1 cérémonie de remise de cadeaux à nos 25 bénévoles dévoués;
- 1 Guide d'accueil revisité pour les membres du CA;
- 1 code d'éthique/déontologie réactualisé;
- 1 nouvelle matrice de compétences pour le recrutement des membres du CA;





Inclusion numérique

Projet/Bailleur de fonds : Ville Saint-Laurent - Lutte contre la pauvreté et l'exclusion.

Nom du projet : Réseau d'inclusion numérique : Un projet pilote concerté

But de projet : Développement de compétences au niveau de l'informatique et du numérique.

Impacts visés : Favoriser la transition numérique et l'inclusion sociale des familles en offrant une opportunité de développer leurs compétences de base en informatique et en numérique.

Réalisations :

25 Ateliers de 15 heures chaque un.

377 Participant.es



Digigirlz

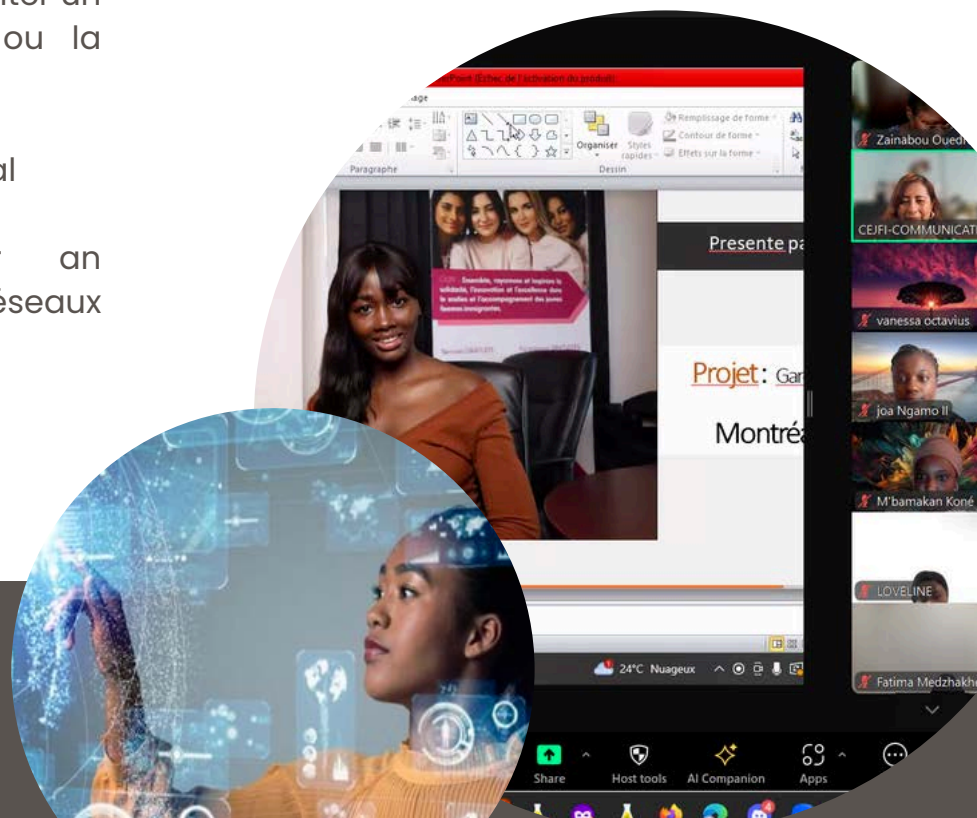
L'objectif du projet est de promouvoir la culture scientifique et technologique auprès des jeunes femmes immigrantes par les ateliers de sensibilisation au numérique, de leur permettre de faire carrière dans des métiers scientifiques et techniques non traditionnellement féminins, de contribuer à diminuer l'exclusion des jeunes femmes immigrantes à Montréal de 15 à 35 ans en favorisant leur présence dans les carrières scientifiques et numériques ainsi que dans certains domaines d'étude en sciences, technologie, génie et mathématique (STEGMA), et enfin d'acquérir des compétences de base par la formation en informatique, en numérique et en multimédia et initiation à la programmation pouvant faciliter un retour aux études à STEGMA ou la recherche d'un emploi.

Baillleur de fonds : Ville de Montréal

600 participants (es) par an sensibilisées et **3000** via réseaux sociaux

Personnes différentes ayant bénéficié directement des activités du projet

	Nombre des Hommes	Nombre des Femmes	Total (Hommes et Femmes)
Prévu	80	460	540
Réel	112	498	610



Digigirlz

Personnes différentes ayant bénéficié directement des activités du projet

Lancement de projet	Organisation d'une journée de 3 heures pour le lancement de projet + heure de code 2 fréquences par année	50 personnes
Journée de sensibilisation au numérique - JME	1 grande journée de sensibilisation au numérique, il s'agit d'une conférence en numérique et présentation des participantes le site web	30 participantes
Activités de promotion et de sensibilisation	Organisation de 6 mini-journées de sensibilisation (conférences , témoignages et	492 personnes + 3870 des personnes sur les réseaux sociaux
Formation de conscientisation au numérique	Organisation de 4 sessions de 40 heures au total de 160 heures 4 fréquences par année	4 sessions avec un groupe de 15 personnes = 60 participantes
Formation en informatique de base et bureautique	Organisation de 4 sessions de 40 heures au total de 160 heures 4 fréquences par année	4 sessions avec un groupe de 15 personnes = 60 participantes
Formation en Multimédia	Organisation de 2 sessions de 40 heures au total de 80 heures 2 fréquences par année	2 groupes de 15 participants Total de 30 participantes
Journée de sensibilisation au numérique - JME	Une journée de sensibilisation au numérique, il s'agit d'une conférence en numérique et présentation des participantes	15 participantes
Clôture de projet	Organisation d'une journée de 3 heures pour clôturer le projet + une heure de code	50 personnes

Résultats positifs du projet DIGIGIRLZ en compétences numériques et développement personnel.

- Meilleure utilisation des outils informatiques au quotidien (ordinateur, logiciels, navigation Internet).
- Nouvelles compétences en codage, bureautique et création de contenus numériques.
- Plus grande autonomie pour résoudre des problèmes techniques et apprendre par soi-même.
- Découverte d'un intérêt pour les métiers du numérique et envie de poursuivre une formation ou des études dans ce domaine.
- Meilleure compréhension des usages du numérique de façon sécuritaire et responsable.
- Valorisation des compétences acquises pour trouver un emploi ou s'impliquer dans des projets.
- Plus de confiance en soi et motivation à aller plus loin dans son parcours professionnel ou scolaire.



Projet Jeunes en mouvement vers l'emploi - JME

L'objectif général :

Contribuer à l'insertion socioprofessionnelle des jeunes femmes immigrées entre 15 et 30 ans, en luttant contre l'illettrisme numérique et l'égalité femmes - hommes au niveau professionnel.

Objectifs spécifiques :

- Permettre aux jeunes femmes immigrantes de la région métropolitaine de Montréal d'acquérir les compétences, l'expérience et les apprentissages dont elles pourront tirer profit pour s'intégrer au marché du travail et s'y maintenir.
- Mettre en œuvre des approches et des moyens innovants afin de joindre les jeunes femmes, de les mobiliser et de favoriser leur engagement.

Clientèle ciblée :

La clientèle visée est constituée des jeunes femmes immigrantes de 16 à 30 ans, demeurant dans la grande région de Montréal, particulièrement dans l'arrondissement de Saint-Laurent ou quartiers avoisinants, arrivées depuis 5 ans ou moins, sans diplôme ou un diplôme secondaire ou encore avec diplôme universitaire non reconnu et qui vivent en conditions d'exclusion (sans emploi, sans revenu ou à l'aide sociale) ainsi que leurs proches affrontant les mêmes obstacles (parents, grands-parents, frères et sœurs, oncles et tantes).

Baillleur de fonds : Service Québec et Gouvernement fédéral

GRADUATION DES FEMMES DE JME



Activités du projet JME

ACTIVITÉS/ ÉVÉNEMENTS	DATE	OBJETIF DE L'ACTIVITÉ	NOMBRE DE PARTICIPANTES
Recrutement des femmes (cohorte 1)	01 Mai au 28 septembre 2024	Recruter des jeunes femmes immigrantes de 15 à 30 ans, récemment arrivées (depuis 5 ans ou moins), vivant en situation d'exclusion dans la grande région de Montréal — en particulier à Saint-Laurent — ainsi que leurs proches confrontés aux mêmes obstacles.	10
Recrutement des femmes (cohorte2)	Du 01 octobre 2024 au 10 novembre 2024		4
<i>Formation 1ere cohorte</i>	Du 9 mai au 28 Septembre 2024	Favoriser l'insertion socioprofessionnelle des jeunes femmes immigrantes de 15 à 30 ans en luttant contre l'illettrisme numérique et les inégalités professionnelles, en leur offrant des compétences et une expérience concrète pour intégrer durablement le marché du travail.	10
<i>Formation 2eme cohorte</i>	Du 11 novembre 2024 au 14 mars 2025		4
Stage des formées 1ere cohorte	Période du 17 juillet au 27 aout 2024	Les jeunes femmes participantes mettent en pratique leurs acquis, acquièrent une première expérience professionnelle et se familiarisent avec le milieu de travail canadien, tout en renforçant leur CV et leur réseau.	9
Stage des formées 2ere cohorte	Période du 27 janvier au 14 mars 2025		4
<i>Graduation/1ere Cohorte</i>	Graduation le 28 aout 2024	Couronné les efforts des jeunes femmes, des professeurs et du Centre d'encadrement des jeunes femmes qui ont bénéficié du projet JME. Une attestation de participation qui sous-tende et acquiesce la formation reçue, la transformation des jeunes femmes et la matérialisation du projet	10
<i>Graduation/2eme Cohorte</i>	Graduation le 14 mars 2025		4

Campus d'entrepreneuriat au féminin

Centre d'innovation pour les femmes afro-entrepreneures – CIFA

Objectif du projet :

Contribuer à la croissance des propriétaires d'entreprises ou d'entrepreneurs noirs.

Objectifs spécifiques :

- Soutenir les projets de démarrage et de croissance d'entreprise des femmes noires du Québec;
- Augmenter la présence des femmes noires dans l'écosystème entrepreneurial québécois et canadien;
- Aider les organismes promoteurs de soutien à l'entrepreneuriat à augmenter leur offre de services auprès des femmes noires du Québec

Bailleur de fonds : Le ministère du Développement économique Canada (DÉC) à travers le Programme d'entrepreneuriat de la communauté noire (PECN).



Ensemble pour l'entrepreneuriat des femmes immigrantes – EFI

Objectif du projet :

- Répondre aux besoins spécifiques des femmes immigrantes ayant des projets d'entreprise.
- Aider les femmes entrepreneures à avoir plus facilement accès aux sources de financement, aux talents, aux réseaux et à l'expertise dont elles ont besoin pour faire croître leurs entreprises.
- Développer et renforcer leurs compétences entrepreneuriales et numériques de base nécessaires à la création ou à l'expansion d'une entreprise

Bailleur de fonds EFI :

Desjardins, Caisse de Bois-Franc-Bordeaux-Cartierville

Lancement d'entreprise

Objectif du programme

Promouvoir la culture entrepreneuriale chez les étudiants et étudiantes et le développement des compétences spécifiques afin de démarrer leur propre entreprise.

Déroulement de la formation

La formation se donne en classe réelle deux fois par semaine et en classe virtuelle du lundi au vendredi matin et soir ainsi qu'en fin de semaine.



ACTIVITÉS/ ÉVÉNEMENTS	DATE	OBJETIF DE L'ACTIVITÉ	NOMBRE DE PARTICIPANTES
Living lab CIFA	3 juillet, 31 août et 5 octobre 2024	Des rencontres mensuelles entre entrepreneures et expert-es pour apprendre, innover et faire grandir les entreprises.	20
Living lab CIFA	Du 01 octobre 2024 au 10 novembre 2024	Des rencontres mensuelles entre entrepreneures et expert-es pour apprendre, innover et faire grandir les entreprises.	20
Atelier sur le financement offert par Desjardins	22 août 2024	Les entrepreneurs de CIFA et EFI ont exploré différentes options de financement pour soutenir le développement de leur entreprise.	25
Forum des Affaires au Féminin - cocktail dînatoire	14 novembre 2024	Un événement marquant avec une conférence sur l'IA et l'inclusion, et le lancement du Sommet mondial 2025. Cinq entrepreneures ont reçu le prix NANA BENZ.	120
Boot Camp	25 janvier 2025	Une journée d'échanges et d'inspiration soulignant l'impact des programmes CIFA et EFI, avec conférences et témoignages d'entrepreneures formées au CEJFI.	20
Mini-Sommet Pancanadien des Femmes Afroentrepreneures	27 février 2025	Une journée dédiée aux femmes afro-entrepreneures, avec conférences, témoignages et un concours récompensant cinq lauréates, ainsi que des stands pour favoriser la visibilité et les opportunités d'affaires.	80
Living lab CIFA-EFI	1er mars 2025	Atelier pratique dédié à l'e-marketing, aidant les entrepreneures à intégrer les outils numériques pour optimiser leur visibilité, attirer leur clientèle cible et renforcer leur présence en ligne	23
Webinaire – Journée internationale des femmes sur la santé mentale et entrepreneuriat féminin	12 mars 2025	Un moment d'échange et de réflexion sur les défis de santé mentale chez les femmes entrepreneures et les solutions pour les surmonter.	27
Living lab CIFA-EFI	29 mars 2025	Atelier pour structurer et présenter efficacement votre plan financier, avec des outils pratiques pour gérer vos ressources, anticiper les défis financiers et convaincre partenaires et investisseurs.	23



Campus d'entrepreneuriat au féminin

CIFA – Centre d'Innovation Pour femmes Afro- Entrepreneures	EFI – Entrepreneuriat des Femmes immigrantes	LE LANCEMENT D'ENTREPRISE
2 Cohortes (1 an- 2024/2025)	1 an	1 cohorte
158 entrepreneures Accompagnées	150 Entrepreneures Accompagnées	22 Femmes

Faits saillants – Campus entrepreneuriat féminin

- Cette année, le campus a estimé pertinent d'introduire des séances sur l'intelligence artificielle dans ses programmes et ses activités, reconnaissant son importance croissante en entrepreneuriat. Cette initiative vise à préparer les entrepreneures aux défis de demain en leur offrant des outils innovants, des compétences avancées et une compréhension approfondie des enjeux liés à l'IA.
- Nous avons organisé plusieurs activités, dont un Forum des affaires, un Mini-Sommet, un Boot Camp, trois Marchés éphémères et dix Living Lab. Qui ont permis aux entrepreneures de resauter et sortir de leur zone de confort pour mettre en valeur leur compétence entrepreneurial.
- Contrairement aux autres cohortes cette année 70% des entreprises étaient en croissance.
- Les besoins du financement et de stratégie de marketing de pointe étaient les plus exprimés par les participantes.

Mission au Sénégal du 10 au 18 janvier 2025

La mission économique à Dakar, organisée à l'initiative du comité local du Sénégal était composée de 2 membres de l'équipe du CEJFI: Madame Régine Alende Tshombokongo et

Madame Anda Busaki.

Les objectifs de cette mission au Sénégal étaient les suivants :

- ☒ **Organiser un Mini-Sommet** réunissant le Comité local ainsi que toutes les femmes entrepreneures intéressées, le gouvernement, les médias et société civile afin de discuter de l'état de lieux de l'entrepreneuriat féminin et de leur participation au Sommet 2025;
- ☒ **Échanger des rôles des représentantes** du Comité local et comment travailler avec le CEJFI et offrir un espace propice aux échanges et au réseautage pour favoriser l'entrepreneuriat féminin;
- ☒ **Réfléchir ensemble sur l'identification des femmes entrepreneures** talentueuses et prometteuses dans différents secteurs et industries qui peuvent représenter le pays au Sommet;
- ☒ **Rencontrer les autorités** gouvernementales, les ambassades pour présenter le Sommet mondial 2025 et susciter leurs appuis à la délivrance de visa;

La mission en quelques chiffres :

- **7 Visites d'entreprises** ayant pignon sur rue dans les domaines de la consultance marketing, l'agroalimentaire, les aliments pour bébé, l'artisanat (vente et confection d'accessoires), académique (Université de l'entreprise), le cosmétique;
- **60 participants au Mini-Sommet** sur l'entrepreneuriat féminin;
- **7 Rencontres stratégiques** avec des personnalités éminentes dont la Ministre de la famille et des solidarités, l'Ambassadeur et Directeur des partenariats et de la promotion économique et culturelle auprès du Ministère de l'intégration africaine et des affaires étrangères, la secrétaire générale auprès du Ministère de l'industrie et du commerce, la Commissaire à la santé alimentaire et à la résilience, la Directrice du bureau de mise à niveau du Sénégal, etc.,
- **3 Visites culturelles** d'impact : l'île de Gorée, le monument de la Renaissance et le Musée des civilisations noires



Mission au Sénégal du 10 au 18 janvier 2025

1 Comité local sénégalais bien implanté, actif et dynamique composé de 21 membres engagés

Conclusions et Recommandations

- Le comité sénégalais est de plus en plus connu sur le territoire;
- Appui des institutions publiques envers le comité local sénégalais pour la participation à la délégation sénégalaise au Sommet;
- Les femmes se soutiennent mutuellement, organisent et participent à des événements de concert et font la promotion l'une de l'autre;
- Marrainage /Parrainage de la délégation sénégalaise par un ministère;
- Renforcement des capacités des entreprises quant au passage à l'industrialisation;
- La plateforme et les groupes deviennent un espace d'échange et de réseautage tant à l'interne qu'à l'international;
- Plus de maillage et de connexions entre l'écosystème entrepreneurial;
- Une tribune ou parler des réalités sénégalaises lors du Sommet;
- Un espace de réseautage et de partage d'expertises.



1 Comité local sénégalais bien implanté, actif et dynamique composé de 21 membres engagées.

Conclusions et recommandations

- Le comité sénégalais est de plus en plus connu sur le territoire;
- Appui des institutions publiques envers le comité local sénégalais pour la participation à la délégation sénégalaise au Sommet;
- Les femmes se soutiennent mutuellement, organisent et participent à des événements de concert et font la promotion l'une de l'autre;
- Marrainage /Parrainage de la délégation sénégalaise par un ministère;
- Renforcement des capacités des entreprises quant au passage à l'industrialisation;
- La plateforme et les groupes deviennent un espace d'échange et de réseautage tant à l'interne qu'à l'international;
- Plus de maillage et de connexions entre l'écosystème entrepreneurial;
- Une tribune ou parler des réalités sénégalaises lors du Sommet;
- Un espace de réseautage et de partage d'expertises.



Mission économique et commerciale en Alberta du 30 mai au 5 juin 2024

Dans le cadre de notre engagement envers le développement économique, le Campus entrepreneurial du CEJFI a organisé une mission économique de prospection à Calgary et Edmonton. Cette initiative, menée pour la deuxième fois, visait à offrir à trois entrepreneures issues de nos cohortes CIFA un accès privilégié aux marchés de l'Alberta, à de nouvelles opportunités d'affaires et à un réseautage stratégique.

Ainsi trois entrepreneures ont été sélectionnées et représentaient le secteur de l'alimentation (fabrication et production de piments et confection de samoussas) et celui de l'impression commerciale. Ces participantes à cette mission économique se sont démarquées tant dans leur parcours académique que dans l'expansion de leur entreprise. A titre illustratif, les samoussas d'Antoinette sont déjà commercialisés dans 17 points de vente à Montréal, en Estrie, sur la Rive Sud et dans Lanaudière.

OBJECTIFS DE LA MISSION

- **Explorer le marché albertain** : Identifier les tendances économiques et commerciales pertinentes;
- **Prospecter** auprès d'entreprises évoluant dans les mêmes secteurs d'activités;
- **Rencontrer des acteurs clés** : Établir des contacts avec des investisseurs, clients et partenaires potentiels;
- **Favoriser le partage d'expériences** : Permettre aux entrepreneures de présenter leurs projets et d'échanger avec des experts locaux et par la même occasion de mettre en pratique les apprentissages acquis lors des cours (pitch de vente, marketing direct, etc.)
- **Renforcer les compétences** des entrepreneures

Résultats et retombées

Les entrepreneures ont pu établir plusieurs contacts d'affaires et obtenir des recommandations stratégiques pour le développement de leurs entreprises. De plus, cette mission a renforcé la visibilité de notre programme entrepreneurial et posé les bases pour de futures collaborations dans l'Ouest canadien. Également, les entrepreneures ont compris l'importance de l'étude de marché, la prospection, l'identification et la connaissance du public cible, la compréhension des spécificités du marché. Toutes ces notions théoriques vues en cours ont pu être testées et éprouvées sur le terrain.

Conclusion et perspectives

Cette deuxième mission économique et commerciale s'est avérée fructueuse, démontrant la pertinence de telles initiatives pour soutenir l'expansion des entrepreneures locales. Forte de ces résultats, le campus envisage déjà une troisième édition, avec une approche encore plus ciblée et adaptée aux besoins du marché.

Pour le CEJFI :

-Création de liens avec des organismes locaux à Calgary qui travaillent aussi sur l'intégration économique des femmes immigrantes (ex : PIA). Ces collaborations pourraient déboucher sur des échanges de pratiques, du mentorat à distance ou même

des projets conjoints entre les deux villes;

-Calgary possède un marché dynamique avec une forte présence dans des secteurs comme l'énergie, la technologie et l'entrepreneuriat. De futures missions pourraient permettre aux entrepreneures de Montréal d'explorer ces opportunités, de mieux comprendre les besoins du marché local et d'envisager une expansion vers l'Ouest canadien;

-Observer comment Calgary soutient l'intégration économique des femmes immigrantes

peut inspirer de nouvelles stratégies pour l'organisme montréalais. La ville a une approche axée sur l'innovation et la diversité, ce qui pourrait enrichir les méthodes de soutien à l'entrepreneuriat féminin dans la communauté montréalaise;

En conclusion, en facilitant des rencontres avec organismes ayant pignon sur rue, des institutions financières et des incubateurs d'entreprises, cette mission économique à Calgary a offert aux participantes la possibilité de développer leur réseau. Ces contacts peuvent ouvrir des portes pour du financement, des collaborations ou même des formations supplémentaires adaptées aux besoins des entrepreneures immigrantes.



Conclusion et perspectives

Cette deuxième mission économique et commerciale s'est avérée fructueuse, démontrant la pertinence de telles initiatives pour soutenir l'expansion des entrepreneures locales. Forte de ces résultats, le campus envisage déjà une troisième édition, avec une approche encore plus ciblée et adaptée aux besoins du marché.

Pour le CEJFI :

- Création de liens avec des organismes locaux à Calgary qui travaillent aussi sur l'intégration économique des femmes immigrantes (ex : PIA). Ces collaborations pourraient déboucher sur des échanges de pratiques, du mentorat à distance ou même des projets conjoints entre les deux villes;
 - Calgary possède un marché dynamique avec une forte présence dans des secteurs comme l'énergie, la technologie et l'entrepreneuriat. De futures missions pourraient permettre aux entrepreneures de Montréal d'explorer ces opportunités, de mieux comprendre les besoins du marché local et d'envisager une expansion vers l'Ouest canadien;
 - Observer comment Calgary soutient l'intégration économique des femmes immigrantes peut inspirer de nouvelles stratégies pour l'organisme montréalais. La ville a une approche axée sur l'innovation et la diversité, ce qui pourrait enrichir les méthodes de soutien à l'entrepreneuriat féminin dans la communauté montréalaise;
- En conclusion, en facilitant des rencontres avec organismes ayant pignon sur rue, des institutions financières et des incubateurs d'entreprises, cette mission économique à Calgary a offert aux participantes la possibilité de développer leur réseau. Ces contacts peuvent ouvrir des portes pour du financement, des collaborations ou même des formations supplémentaires adaptées aux besoins des entrepreneures immigrantes.



Salle Multimédia

Le projet de salle multimédia vise à soutenir les petites entreprises et les entrepreneures issues des différents programmes du CEJFI dans leurs efforts de visibilité et de promotion. Cet espace permettra la création de contenus visuels et numériques (photos, vidéos, podcasts) essentiels à leur présence sur le marché et en ligne.

Ce projet en cours de développement s'inscrit aussi dans une vision à long terme : offrir des formations en création de vidéos, photographie et podcast afin de renforcer les compétences numériques des entrepreneures et promouvoir l'autonomie dans la production de contenu.

Objectifs de la salle multimédia

- Soutenir la visibilité des entrepreneures en leur offrant un espace professionnel pour la création de contenus (photos, vidéos, podcasts).
- Encourager la promotion des petites entreprises en facilitant l'accès à des outils de communication modernes.
- Fournir un lieu polyvalent pour les réunions d'affaires ou autres activités liées au développement entrepreneurial.

- Développer les compétences numériques des participantes à travers des formations futures en photographie, vidéographie et production audio.
- Offrir des formations pratiques sur la création de contenu professionnel, adaptées aux besoins des entrepreneures (images de marque, contenu pour les réseaux sociaux, storytelling visuel, etc.).
- Favoriser l'autonomie et l'innovation dans la communication des entrepreneures de la région.
-



10. IMPLICATION DANS LA COMMUNAUTÉ



Implication de Mme Régine Alende dans les tribunes nationales et internationales

- Membre du Conseil d'Administration du Desjardins Bordeaux – Cartierville St Laurent
- Membre du Conseil d'Administration collègue Vanier
- Membre groupe femmes, politique démocratie.
- Membre CRIAW-ICREF institut de recherche qui offre des outils pour aider les militantes et organisations à agir afin de promouvoir la justice sociale et l'égalité pour toutes les femmes.
- Déléguée canadienne à la Commission de la Condition de la femme des Nations Unis depuis 2012 qui a lieu chaque mois de mars à New York.
- Membre de The International Women's Leadership Association de New York.
- Porte-parole des organismes communautaires en matière de promotion de l'égalité entre les femmes et les hommes



Participation et concertation dans les groupes de réflexion

• Conseil d'intervention pour l'accès des femmes au travail-CIAFT

• Le réseau d'action pour l'égalité des Femmes immigrantes et racisées du Québec (RAFIQ)

• Groupe de femmes politique démocratie

• Table de concertation violence conjugal de montréal.

• Équité salariale Centre de développement femmes et gouvernance (CDFG)

• Table des groupes de femmes de Montréal (TGFM)

• CNESST : équité salariale

Membre du comité des organismes sociaux de Saint Laurent - COSSL



11. PARTENAIRES

 Développement économique Canada pour les régions du Québec / Canada Economic Development for Quebec Regions



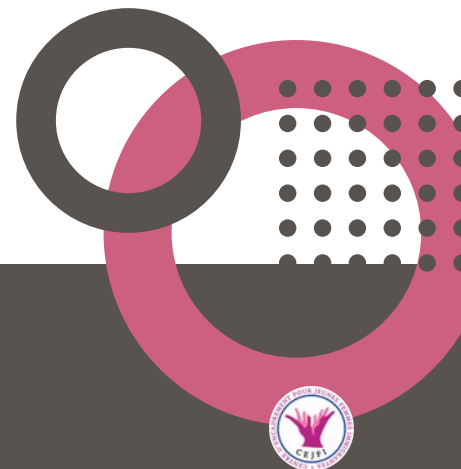
BOMBARDIER



HEC MONTREAL



UQÀM





Centre d'encadrement pour jeunes femmes immigrantes



831, Boulevard Décarie, suite 301, Saint-Laurent
Montréal, Québec
H4L 3L8



(514) 744 2252



www.cejfi.org

