

Rapport d'activités 2011-2012



www.cejfi.org

Centre d'Encadrement pour
JEUNES FEMMES Immigrantes

Cette publication a été réalisée avec la collaboration de tout le personnel et les stagiaires du CEJFI.

Les données présentées dans ce rapport font état des activités du CEJFI, du 1er avril 2011 au 31 mars 2012.

Direction

Régine Alende Tshombokongo

Coordination et rédaction

Sukaina Jeannot
Rabiasa Bouselham

Révision

Farida Osmani

Réalisation graphique et photographies

L'équipe du CEJFI

Cette publication est mise en ligne dans le site Internet du CEJFI à l'adresse www.cejfi.org

Dépôt légal
Bibliothèque et Archives Canada Octobre 2012
Bibliothèque et Archives nationales du Québec
Octobre 2012
ISBN 978-2-924222-00-3

Sommaire

MOT DU PRESIDENT DU CONSEIL D'ADMINISTRATION	3
MOT DE LA DIRECTRICE GÉNÉRALE.....	4
PRÉSENTATION GÉNÉRALE DU CEJFI	5
NOS SERVICES DE BASE	7
FAITS SAILLANTS DE L'ANNÉE.....	9
REPRÉSENTATIONS EXTERNES DU CEJFI.....	17
LE CEJFI DANS LA COMMUNAUTÉ.....	19
FORMATIONS.....	20
PORTRAIT DES ADHÉRENTES DU CEJFI.....	21
LES 7 AXES DE TRAVAIL DU CEJFI.....	26
NOS PROJETS.....	27
UN TRAVAIL D'ÉQUIPE.....	45

Mot du Président du Conseil d'Administration



Vous avez entre les mains le rapport d'activités de l'exercice 2011-2012 qui retrace toute une chaîne d'actions et de réalisations au profit des jeunes femmes immigrantes desservies cette année au CEJFI. Un travail acharné animé par la conviction qu'un avenir meilleur et qu'une bonne intégration sont très possibles dans un cadre de droit égalitaire.

Dans ce combat quotidien, le conseil d'administration a eu le privilège d'apporter sa contribution visionnaire, stratégique et décisionnelle en tant que conseiller, tuteur et accompagnateur pour soutenir la mission du CEJFI, qui est à la fois noble et humaine.

Les principaux dossiers portés par le Conseil d'administration au cours de cet exercice sont entre autres, les stratégies de développement du CEJFI, la visibilité du CEJFI, le contrat de travail des employé-es, le renforcement des partenariats et la création des alliances stratégiques avec les entreprises, la planification stratégique triennale, la formation du personnel du CEJFI, la relocalisation du CEJFI, etc.

Tout au long de cette année, le CEJFI a su adapter ses programmes tout en les centrant sur sa mission principale qu'est l'accélération de l'intégration des jeunes femmes immigrantes, en les outillant de manière rapide et efficace pour élever et stabiliser leur statut socioéconomique. Le CEJFI a su dégager une forte valeur ajoutée de la diversité et du potentiel que représentent les femmes immigrantes.

Au nom de tous les membres du conseil d'administration, j'adresse mes vifs remerciements à tous les partenaires, à la directrice générale, à tout le personnel du CEJFI et tous les bénévoles pour leur soutien et forte implication.

Merci à vous tous.

Luciano Del Negro
Président du Conseil d'administration

Mot de la directrice générale



Au terme de l'année financière 2011-2012, riche en réalisations et en défis, ce rapport d'activités dresse un bilan qui met en valeur nos projets innovateurs.

Conformément à notre mission, nos projets ont été élaborés de manière à traiter les problématiques des jeunes femmes immigrantes. La mise en valeur du potentiel humain est au cœur de nos processus d'intégration.

Le CEJFI mène un combat quotidien pour assoir l'égalité des sexes et l'équité démocratique des droits des jeunes femmes immigrantes. Tous nos projets et actions sont centrés sur les besoins réels des femmes et des familles immigrantes.

Nos objectifs ont été atteints grâce au concours de tous nos partenaires, notre conseil d'administration, notre personnel, nos bénévoles et nos membres qui font du CEJFI un centre de référence incontournable pour l'intégration des jeunes femmes immigrantes.

À travers les lignes de ce rapport, nous vous exprimons notre grande reconnaissance pour votre forte et appréciable implication.

Nous profitons de cette occasion pour adresser nos vifs remerciements à toutes les jeunes femmes immigrantes ainsi que nos félicitations à toutes les finissantes de nos programmes.

Bonne lecture !

Régine Alende Tshombokongo
Directrice Générale et fondatrice

PRÉSENTATION GÉNÉRALE DU CEJFI

Notre histoire

Le Centre d'Encadrement pour Jeunes Femmes Immigrantes (CEJFI) est un organisme à but non lucratif. Il a été fondé en **1998**, immatriculé en **2000**, incorporé en 2001 et enregistré auprès de l'Agence des douanes et du revenu du Canada à titre d'organisme de bienfaisance en **2004**, sous le numéro **87562 4819 RR0001**.

Notre mission

Œuvrer à l'intégration sociale, économique, culturelle et civique des jeunes femmes immigrantes de 12 à 35 ans, en favorisant une approche interculturelle.

Notre vision

Devenir une plate-forme d'entraide et d'accélération de l'intégration des jeunes femmes immigrantes à la société québécoise, et un centre d'excellence en la matière pour les pouvoirs publics.

Nos objectifs

1. Rejoindre les jeunes femmes immigrantes dans leur milieu de vie afin de les **informer des possibilités existantes**;
2. Offrir de l'information sur la société d'accueil aux jeunes femmes immigrantes afin de **prévenir le choc culturel** ou de limiter ses conséquences;
3. Assurer un **accompagnement fonctionnel et psychosocial personnalisé** aux jeunes femmes immigrantes et leur famille;
4. Orienter et aider ces dernières à **acquérir des habiletés et des aptitudes** leur permettant de valoriser leur potentiel distinctif et d'accéder au marché de l'emploi;

Notre Logo

Symboliser l'enracinement dans la société québécoise et l'épanouissement de toutes les jeunes femmes immigrantes ayant fréquenté le CEJFI.

Nos valeurs

○ Égalité

Favoriser un accès élargi à l'égalité entre les femmes et les hommes.

○ Respect

Promouvoir des pratiques d'intervention conformes aux plus hauts critères éthiques du respect des personnes et des communautés.

○ Ouverture

Consolider nos partenariats et nos collaborations avec différents organismes au Québec, au Canada et dans le monde.

○ Solidarité

Assurer la collaboration entre femmes et transférer les connaissances en vue de préparer la relève et maintenir la continuité de nos services.

5. Assurer leur **participation à la vie citoyenne et démocratique** en favorisant leur représentation dans l'ensemble des structures sociales, économiques et politiques du pays;
6. Offrir des **services spécifiques aux filles de 12 à 17 ans** en vue d'optimiser leur contribution à une société égalitaire;
7. Travailler au **rapprochement des cultures d'origines et d'accueil** à travers des apprentissages interculturels;
8. Renforcer les partenariats avec les secteurs public, parapublic et privé, ainsi que les organismes communautaires en vue **d'apporter des solutions convergentes aux problèmes des jeunes des femmes immigrantes.**

Les approches utilisées dans nos interventions

L'intersectionnalité est l'approche privilégiée dans nos stratégies d'intervention pour tenir compte des besoins des participantes à nos programmes en tant que jeunes, femmes, immigrantes, issues des « minorités visibles ou ethniques ».

Dépendamment des besoins, nos interventions sont également basées sur plusieurs approches comme :

L'approche communautaire qui mise sur la reconnaissance et la valorisation du potentiel des individus, des réseaux sociaux, des milieux communautaires. Nous préconisons des solutions qui s'inscrivent dans une perspective d'*empowerment* à moyen et long terme des personnes issues des milieux défavorisés ;

L'approche interculturelle permet aux intervenantes de mieux comprendre le système de référence et les appréhensions vécus par chaque jeune fille immigrante et d'identifier les valeurs

non négociables et les valeurs à propos desquelles elles acceptent de transiger ;

L'approche participative ayant comme base les démarches de mentorat et de jumelage constitue un mode d'apprentissage fondé sur des stratégies expérientielles. Celles-ci assurent la promotion du partage de la connaissance et de l'expérience et permettent à l'apprenante de participer efficacement à la construction de son propre savoir.

NOS SERVICES DE BASE

1. Service d'outreach

Nos activités d'outreach ciblent en particulier les jeunes femmes immigrantes nouvellement arrivées ou déjà installées au pays et leurs familles qui ne connaissent pas les ressources et les services existants. Nous les contactons dans leur milieu de vie et leur offrons des activités qui favorisent leur autonomie sur le plan personnel, social, psychologique et économique.

2. Service d'accueil et de référence

Il nous permet d'informer les adhérentes et de les référer aux intervenantes du CEJFI ou à des ressources extérieures. Afin de rejoindre un grand nombre de femmes, nos services sont offerts en français. D'autres langues sont utilisées au besoin : anglais, espagnol, arabe...

3. Service de soutien psychosocial

Nous identifions les filles vulnérables, les écoutons et les soutenons afin de créer un climat de confiance et une relation psychosociale personnalisée avec chacune d'elles. Nous procédons ensuite à un diagnostic approfondi et faisons une évaluation de leurs besoins en vue d'un accompagnement à court, moyen et long terme.

4. Services d'accompagnement et d'employabilité

Ils facilitent l'intégration des jeunes filles et femmes immigrantes au marché du travail. Nous leur offrons des ateliers de recherche d'emploi, de rédaction d'un curriculum vitae et les préparons pour une entrevue.

Les participantes au service d'employabilité ont également accès gratuitement à des téléphones, télécopieurs, ordinateurs ainsi qu'aux banques d'emplois et informations sur les entreprises qui ont des postes vacants.

Elles bénéficient également d'ateliers de motivation, de maintien en emploi, d'amélioration de leurs compétences linguistiques (anglais et français) et informatiques.

5. Promotion et représentation

La recherche de ressources financières est une préoccupation constante et impérieuse et les défis à relever sont énormes quant aux besoins de terrain. Promouvoir nos services et activités par le canal des médias, par des affiches et dépliants, à travers nos réseaux de contact, nos recherches-actions, nos outils pédagogiques et autres publications contribuent au développement de l'organisme.

Nous travaillons au renforcement de nos partenariats traditionnels et sommes constamment à la recherche de nouveaux partenaires stratégiques, en vue de proposer des solutions convergentes aux problèmes des jeunes femmes immigrantes.

6. Rapprochement interculturel

Nos activités consistent à mettre en contact les jeunes femmes immigrantes avec différentes composantes de la société d'accueil.

A titre d'exemple, « la journée des jeunes filles immigrantes » et notre bulletin trimestriel constituent un cadre régulier de réflexion et de sensibilisation aux difficultés auxquelles font les jeunes femmes immigrantes dans leur processus d'intégration. Elles sont également un

forum pour trouver collectivement des pistes de solutions.

7. Dépannage alimentaire

Notre centre distribue une aide alimentaire en produits périssables et non périssables aux jeunes filles immigrantes ainsi qu'à leurs familles. On saisit cette occasion pour convier les participantes à des ateliers d'information thématiques concernant leur intégration dans la société d'accueil.

Les objectifs du service du dépannage alimentaire :

Répondre aux besoins alimentaires des bénéficiaires;

Offrir des activités de réseautage et d'apprentissage favorisant l'autonomie ;

Développer le pouvoir d'action par la participation à des cours, ateliers et suivi individuels.



Les bénévoles du dépannage alimentaire se dévouent chaque vendredi à la distribution des denrées.

FAITS SAILLANTS DE L'ANNÉE

Au CEJFI, l'année 2011-2012 a été marquée par plusieurs faits saillants :

- Nomination et obtention de plusieurs prix (3)
- Organisation de la 8^{ème} journée des jeunes femmes immigrantes
- Organisation d'une cérémonie de remise de bourses d'études à l'école secondaire Émile-Legault
- Participation à des événements d'envergure
- Reconduction du projet Continuum
- Plus grande visibilité et couverture médiatique : création d'un nouveau site web et d'un bulletin de liaison trimestriel, plusieurs publications dans les médias locaux
- Développement de nouveaux partenariats avec le milieu éducatif, entrepreneurial, institutionnel, le milieu des affaires

De plus, nous avons consolidé nos services et développé nos programmes à travers diverses actions dont principalement :

- Le renforcement de notre équipe par la création de 2 nouveaux postes à savoir le poste d'adjointe à la direction et l'agent de développement.
- La mise au point d'un organigramme qui reflète la nouvelle structure de l'organisme
- La formation de nos ressources humaines

Nos prix et nomination

1. Un Certificat d'Excellence du Ministère de la Culture et de la Condition féminine



Le CEJFI, finaliste au concours **Prix Égalité 2012**, reçoit un certificat d'excellence pour son projet Égalité des chances en sciences et techniques.

2. Le CEJFI remporte un prix au festival Vues d'Afrique



Le CEJFI a remporté le deuxième prix au concours de création audiovisuelle 100h chrono, pour la réalisation de son documentaire *Rêves Synchrones*. Ce concours s'inscrivait dans le cadre du festival Vues d'Afrique et s'articulait pour cette troisième édition autour du thème «Rêve et révolution», juin 2011.

3. Un certificat de mérite De l'OPCC



La directrice-fondatrice du CEJFI, Régine Alende Tshombokongo reçoit **un certificat de mérite** à l'occasion du **Gala Inspiration 2012** organisé par l'OPCC (**Organisation des Professionnels Congolais du Canada**). Cet événement souligne chaque année les accomplissements des membres de la communauté congolaise dans la société québécoise.

Nomination au prix Meritas 2012

Le CEJFI a été nommé finaliste pour le prix Meritas dans la catégorie « Innovation » lors du colloque RQuODE. Ce prix souligne chaque année le savoir-faire des

organismes membres et leur contribution au développement de l'intervention en employabilité au Québec. Le CEJFI est partenaire du groupe RQuODE depuis 2010.

La 8ème journée des jeunes femmes immigrantes Sous le thème :

Entrepreneuriat au féminin, Innovation et Leadership



Le CEJFI a organisé le 23 mars 2012, la 8ème journée des jeunes femmes immigrantes sous le thème "**Entrepreneuriat au féminin, Innovation et Leadership**" en présence de **Monsieur Alan de Sousa**, maire de l'Arrondissement de Saint-Laurent et de **Madame Kathleen Weil**, Ministre de l'immigration et des communautés culturelles. Cet événement a été marqué par la présence de plusieurs dignitaires tels : **Madame Monique Richard**, Présidente du caucus de l'opposition officielle et porte-parole en matière de condition féminine, **Monsieur Stéphane Dion**, Député de Saint-Laurent-Cartierville, **Madame Françoise David**, présidente et porte-parole de Québec Solidaire, **Madame Eleni Bakopanos**, Députée au PLQ de 1993 à 2006, **Madame Mary Deros**, Membre du comité exécutif et responsable des communautés d'origines diverses et de la jeunesse, **Madame Hélène pilote** directrice adjointe à Entrepreneuriat Marguerite-Bourgeys, et près de 200 invités.

Cérémonie de remise de bourses d'études à l'école secondaire Émile-Legault



Le CEJFI a organisé le 28 octobre 2012, une cérémonie remise de bourses d'études qui s'est tenue à l'école secondaire Émile-Legault dans le cadre du projet « Égalité des chances en sciences et techniques ». Des bourses d'études et des attestations de reconnaissance ont été décernées à 8 jeunes étudiantes de l'école pour souligner leur implication dans les activités tout au long du projet, et leur motivation à poursuivre leurs études en sciences.

L'événement s'est déroulé en présence de la directrice générale du CEJFI, **Mme Régine Alende Tshombokongo**, de la chargée de projet, **Mme Sukaina Jeannot**, du directeur adjoint de l'école Émile-Legault, **M. Jacques Lavallée**, d'un conseiller pédagogique et membre du comité aviseur du projet, **M. Michel Turcotte**, d'un professeur de l'UDM et membre du comité, **Mme Jrene Rham**, PH.D. de **Mme Farida Osmani**, PH.D et membre du comité aviseur et de l'assistante du projet **Mme Cristina Bajenaru**.

Participation à des événements d'envergure

Un pacte régional au profit des jeunes femmes issues de l'immigration



La directrice Régine Alende Tshombokongo à la promotion du programme **Continuum entrepreneuriat** pour femmes issues de l'immigration (CEMFI), en compagnie de la Ministre de la Culture, des Communications et de la Condition féminine, **Madame Christine Saint-Pierre** et de **Madame Mary Deros**, membre du comité exécutif de la CRÉ. Une subvention de 23 000\$ a été accordée par le Ministère pour mieux intégrer économiquement les femmes issues de l'immigration, septembre 2011.

L'entrepreneuriat à l'honneur



L'entrepreneuriat a pris de l'ampleur cette année au CEJFI et fait partie désormais de l'une des préoccupations majeures de l'organisme. En collaboration avec 5 autres organismes partenaires (CRD Montréal-laval, Femmessor, Compagnie F, ACEM, CHAFRIK) et avec l'appui de la CRÉ de Montréal, le CEJFI a créé le : **« Continuum entrepreneuriat Montréal pour femmes issues de l'immigration »**. Ce regroupement de services garantit aux femmes entrepreneures immigrantes ou celles désirant se lancer en affaires, les soutiens de base comme: les sources de financement, le démarrage, etc.

Ainsi, grâce au partenariat de celui du CEMFI et de la CSMB plus de 500 femmes ont été accompagnées dans leur projet de démarrage d'entreprise spécialisée en garderie en milieu familial au cours de l'année 2012.



Parmi les activités proposées par le projet **Continuum**, les participantes ont bénéficié de **soirées de réseautage**. La dernière en date du 19 avril 2012 a été organisée par le CEJFI et Femmessor à l'espace la Fontaine. Lors de cette soirée il y a eu une cinquantaine de femmes entrepreneures, ainsi que des personnalités dont Madame Déborah Cherenfant, Éditrice et animatrice de Mots d'Elle et Madame Katheline Jean-Pierre, Directrice principale de Stratégie digital @ Google et Présidente-Fondatrice Kido Média Inc.

Le CEJFI à la soirée Rose d'automne



Participation à la soirée Rose d'automne organisée par **Madame Christine Saint-Pierre**, Ministre de la Culture, des Communications et de la Condition féminine et de la condition féminine, décembre 2011.

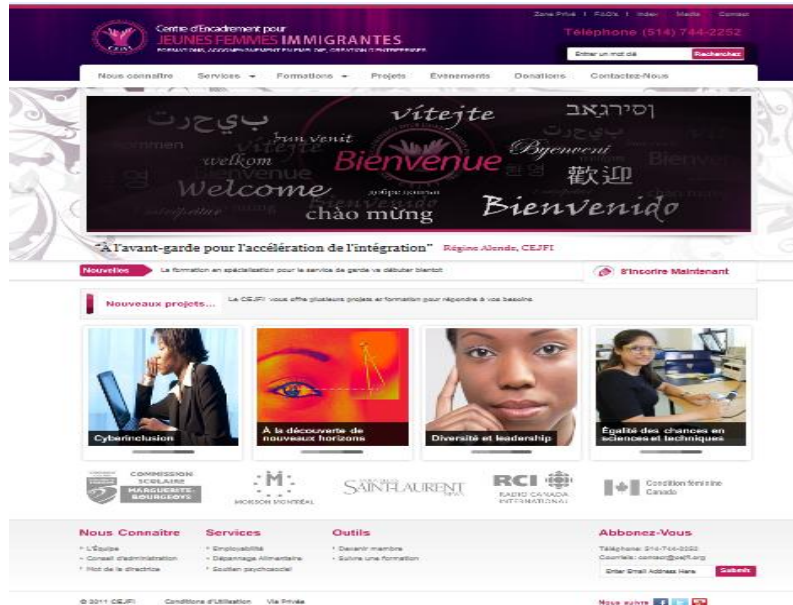
La tragédie des Shafia



Madame Tshombokongo se prononce sur le sort de jeunes femmes issues de certaines communautés culturelles, suite à la **tragédie des Shafia**. Dans une entrevue réalisée avec le journal *Le Devoir* (édition du 31 janvier 2012), la directrice souligne les tensions liées aux différences culturelles qui sont courantes au sein de certaines familles immigrantes vivant dans la société québécoise qui nécessitent des interventions adéquates.

Un nouveau site web du CEJFI

Le CEJFI a créé un nouveau site web. Il est à la fois convivial, dynamique et interactif. Très riche, le nouveau site web du CEJFI offre aux navigateurs les informations sur les programmes de formations et activités de l'organisme. Continuellement mis à jour, il permet d'être informé sur toute l'actualité du centre.



Création d'un bulletin de liaison trimestriel



Le CEJFI a publié cette année un bulletin de liaison trimestriel pour rester en contact avec ses partenaires et ses bénéficiaires. Son objectif est de les informer des réalisations de l'organisme. C'est également l'occasion de mettre en valeur les faits saillants de ses projets et les nouveaux développements de ses activités.

Renforcement de partenariat avec le système éducatif

Le CEJFI consolide et renforce son partenariat avec le milieu éducatif et a élargi son offre de services dans le cadre du projet **« La relève »** en collaboration avec la **Commission scolaire Marguerite Bourgeois**. Il offrira plusieurs sites de formation à travers Montréal : Côte-des-neiges, Laval, Parc-Extension, Jean-Talon.

La collaboration du CEJFI avec les écoles et les universités dans le cadre du projet **« Égalité des chances en sciences et techniques »** et **« À la découverte de nouveaux horizons »** a été très fructueuse. Soulignons notamment la contribution des écoles Émile-Legault et Pierre-Laporte, l'Université de Sherbrooke, l'Université de Montréal, la Chaire Marianne-Mareschal, l'École Polytechnique, les centres de formation tels le CIMME, l'école des métiers du Sud-Ouest.

Implication de la directrice du CEJFI

À titre de représentante du CEJFI, Madame Régine Alende Tshombokongo, est active au sein de divers comités d'envergure régionale comme le comité Femmes de la **Conférence régionale des élus** et le **Réseau des femmes d'affaires du Québec**.

La directrice du CEJFI est impliquée dans plusieurs instances décisionnelles dont :

- Le conseil d'administration du Réseau d'action pour l'égalité des femmes immigrantes et racisées du Québec (**RAFIQ**)
- Le conseil d'administration de l'Alliance des communautés culturelles pour l'égalité dans la santé et les services sociaux (**ACCESSSS**).
- Le Conseil interculturel de Montréal (**CIIM**), un organisme indépendant de consultation et d'échanges en matière d'intégration et de relations interculturelles au service de l'administration publique montréalaise.

Mme Tshombokongo est membre active du groupe **RQUODE**, le regroupement québécois des organismes pour le développement de l'employabilité. La mission de celui-ci est de regrouper et de soutenir les organismes communautaires spécialisés en développement de l'employabilité afin de favoriser l'intégration au travail des personnes éprouvant des difficultés sur le plan de l'emploi.

La directrice générale du CEJFI est également active dans des tribunes nationales et internationales. Militante en matière de condition féminine et de l'égalité entre les sexes depuis plus d'une vingtaine d'années, elle réalise des tournées dans les écoles du Québec pour dénoncer la violence faite aux femmes, aux enfants, aux jeunes filles dans le monde, particulièrement au Congo Démocratique, en tant que membre du **Bureau des orateurs du Canada**.

Elle est la marraine de **« Horizons Nord Sud & services »**, un organisme à but non lucratif dont la mission est de faciliter l'intégration professionnelle et sociale des immigrants.

Représentations externes du CEJFI

✚ Mars 2011

- Participation au colloque « **Femmes au travail** » organisé par le comité permanent sur le statut de la femme (CPSF) et le syndicat des employées et employés de l'Université de Montréal, dans le cadre de la **Journée internationale de la femme**, le 8 mars 2011, à l'université de Montréal.
- Participation au colloque sur les **femmes dans les métiers majoritairement masculins**, organisée par le conseil d'intervention pour l'accès des femmes au travail (CIAFT) les 28 et 29 avril 2011, à l'hôtel Holyday Inn.

✚ Avril 2011

- Soirée réseautage CONTINUUM organisée par le CEJFI en collaboration avec l'organisme Femmes Essor, le 19 avril 2012 au Parc Lafontaine.
- Participation au **Forum Femmes et métiers non traditionnels** organisé par l'ATF (Action Travail des femmes) au centre éducatif Marguerite Bourgeois le 20 avril 2011.

✚ Mai 2011

- Participation au cocktail Magnificience le **9 mai 2012**, à la grande bibliothèque de Montréal.

✚ Juin 2011

- Présentation du projet Égalité des Chances au congrès de l'ARIC 2011 tenue à l'Université de Sherbrooke le 22 juin 2011, avec pour thème « **Les diversités au cœur de la recherche interculturelle, harmonies et dissonances** »

✚ Août 2011

- Participation au Salon du bénévolat à l'université McGill le 11 août 2011.

✚ Septembre 2011

- Participation au 5 à 7 « coopérativisme de la CDR Montréal-Laval », le 11 septembre 2011

✚ Octobre 2011

- Participation à la Cuisine communautaire dans le cadre de la **journée de refus contre la pauvreté** en partenariat avec le centre Bon courage et le COCLA, le 11 octobre 2011.
- Participation aux Journées portes ouvertes à Moisson Montréal, le 11 octobre 2011.

✚ Novembre 2011

- Participation au **cocktail réseautage sur la métallurgie** le 23 novembre 2011 à l'école de Technologie Supérieure de Montréal (ÉTS).
- Tenue d'un kiosque de promotion des services du CEJFI à l'école Émile-Legault, le 11 novembre 2011.
- Participation à la **Soirée réseautage CONTINUUM** organisée par la Compagnie F et Chafrik, le 30 novembre 2011.

✚ Décembre 2011

- Participation à la **Journée de refus contre la violence faite aux femmes**, organisée par le comité femmes au centre des loisirs de Saint-Laurent, le 11 décembre 2011.

 **Février 2012**

- Participation à la **Soirée réseautage Continuum** organisée par CDR Montréal-Laval et ACEM dans le cadre du projet CONTINUUM, le 12 février 2012.

- Participation à la Coalition PAD à la Maison Parent-Roback, le 13 février 2012.

 **Mars 2012**

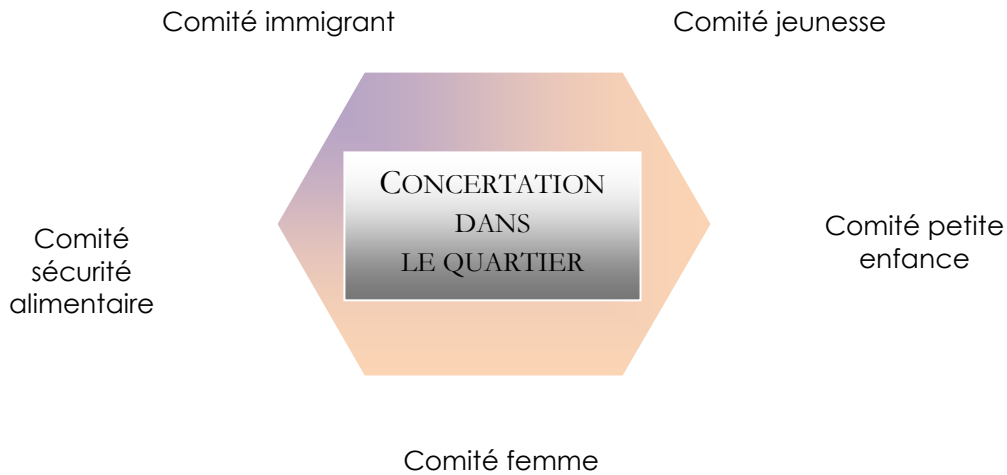
- Participation au Lancement de la **semaine d'action contre le racisme**, le 21 mars 2012

Le CEJFI dans la communauté

Dans le but d'élaborer des stratégies menant à des actions concrètes, le CEJFI participe à des tables de concertations et siège à des groupes de réflexion.

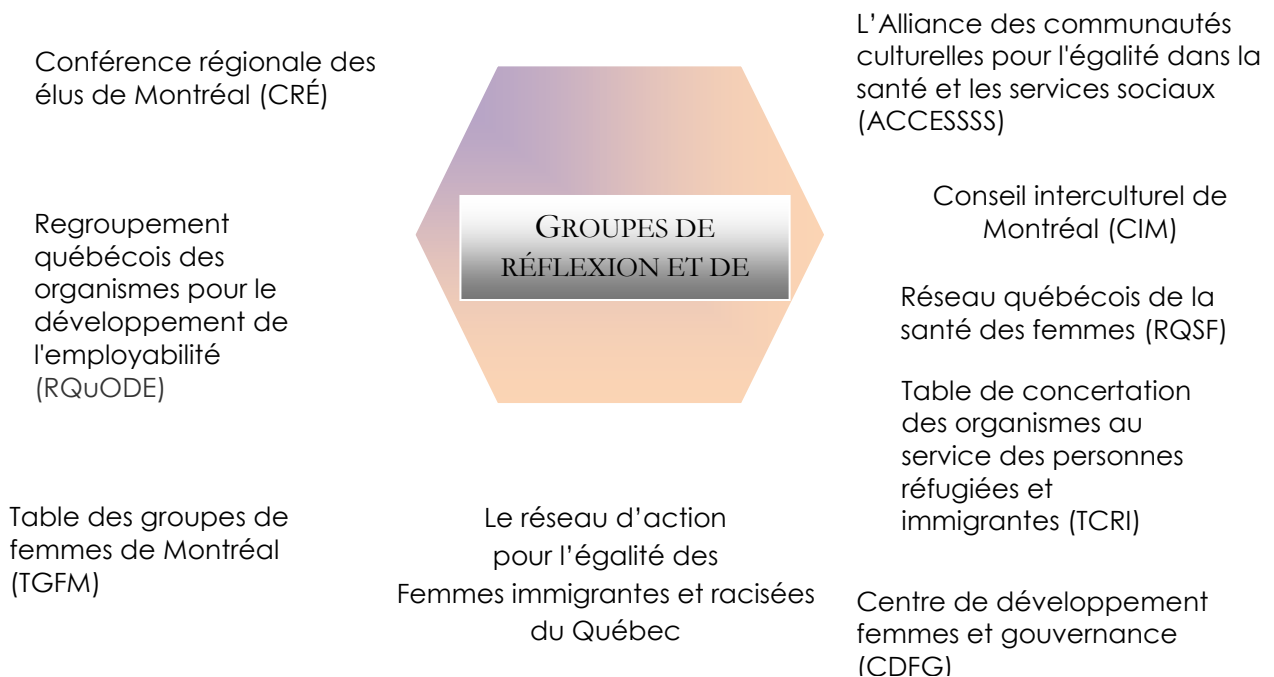
Participation et concertation dans le quartier

Comité des Organismes Sociaux de Saint-Laurent (COSSL)



Participation et concertation dans les groupes de réflexion

Fédération des femmes du Québec (FFQ)



Formations

Pour renforcer ses capacités organisationnelles, le CEJFI mise sur la formation de son personnel. Ces formations portant sur diverses thématiques ont permis d'outiller les employées sur divers plans. Elles ont acquis différents atouts et développé des stratégies plus efficaces d'organisation de travail. Cette année, l'équipe a participé à **plus d'une vingtaine** de formations portant sur les thèmes suivants :

1. **Le secourisme en milieu de travail**, une formation de 2 jours donnée à la CSST, le 11 octobre 2011
2. **L'accueil et la référence des personnes peu alphabétisées** au Carrefour Multiservice, le novembre 2011
3. **L'élaboration de la planification stratégique**, dans le cadre de la formation de femmes et gouvernance à la CRÉ de Montréal, le 12 janvier 2012
4. **Les réseaux sociaux**, dans le cadre de la formation de femmes et gouvernance, à la CRÉ de Montréal, le 12 janvier 2012
5. **Le réseautage**, dans le cadre de la formation de femmes et gouvernance, à la CRÉ de Montréal, le février 2012
6. **La communication interculturelle** organisée par le Ministère de l'éducation, du loisir et du sport, le 14 février 2012
7. **Jeux d'enfants... apprendre avec toi**, formation organisée par le comité petite enfance du COSSL, le 15 mars 2012
8. **L'école femmes et démocratie**, en partenariat avec le groupe femmes et gouvernance, la session Shawinigan les 10,11 et 12 février dans un premier temps, et la session Lanaudière du 10 au 14 mai 2012
9. **La reconnaissance des acquis et des compétences** par SARCA, le 11 mai 2012
10. **L'intervention auprès des enfants en situation de crise** organisée par le comité petite enfance du COSSL, le 18 juin 2012
11. **Mieux comprendre pour mieux intervenir**, une formation pour les conseillers en emploi donnée par le centre 3CO (centre professionnel de l'orientation spécialisé en intervention et en formation, les 27 et 28 juin 2012
12. **La gestion de projets**, formation donnée par des étudiants en maîtrise de l'UQAM, le 24 mai 2012 au CEJFI
13. **La trousse d'animation Montréal Plurielles** animée par Kerlande Mibel, le 20 juin 2012
14. Formation sur le **mentorat** animée par Florence Sallenave
15. Formation sur le **leadership** par Nathalie Sabourin

PORTRAIT DES ADHÉRENTES DU CEJFI

En 2011, le Québec a accueilli 51 737 immigrants ce qui correspond à un recul de 4,2 % en comparaison de l'année 2010 (53 982), mais une hausse par rapport à 2009 où le nombre de nouveaux arrivants se situait à 49 488.

- Les immigrants d'arrivée récente sont jeunes. Sept personnes sur dix (69,9 %) ont moins de 35 ans au quatrième trimestre de 2011
- Au quatrième trimestre de 2011, 47,0 % des immigrants âgés de 15 ans et plus détiennent 14 années et plus de scolarité;
- Le mouvement d'immigration se partage à peu près également entre les femmes et les hommes.
- Au quatrième trimestre de 2011, 32,2 % des nouveaux arrivants sont originaires de l'Afrique, 26,6 % de l'Asie, 25,5 % de l'Amérique et 15,6 % de l'Europe.

Le CEJFI reçoit des femmes immigrantes qui sont confrontées à beaucoup de problèmes d'intégration. La majorité de ces difficultés sont dues à :

- l'inadéquation de leurs qualifications avec les besoins spécifiques du marché du travail québécois
- La faible maîtrise d'une des langues officielles au Canada
- Manque de reconnaissance des compétences et d'acquis obtenus à l'étranger
- Préjugés et pratiques sociales associés au sexisme et racisme
- La difficulté de conciliation travail/études et famille.

Pour contrer les difficultés de nos adhérentes dont la majorité répondent au profil « diplômées universitaires à la recherche d'un emploi et ayant des enfants en bas âge », le CEJFI a mis sur pied des initiatives reconnues comme novatrices en matière d'accompagnement collectif ou individualisé.

Les actions du CEJFI sont destinées à accélérer le processus d'intégration des immigrantes au marché de l'emploi. Ainsi, dans nos nouveaux programmes pour la lutte contre la pauvreté et l'exclusion sociale des femmes immigrantes nous mobilisons les femmes membres de notre organisme dans une démarche de revalorisation et développement de leurs compétences et leur savoir-faire.

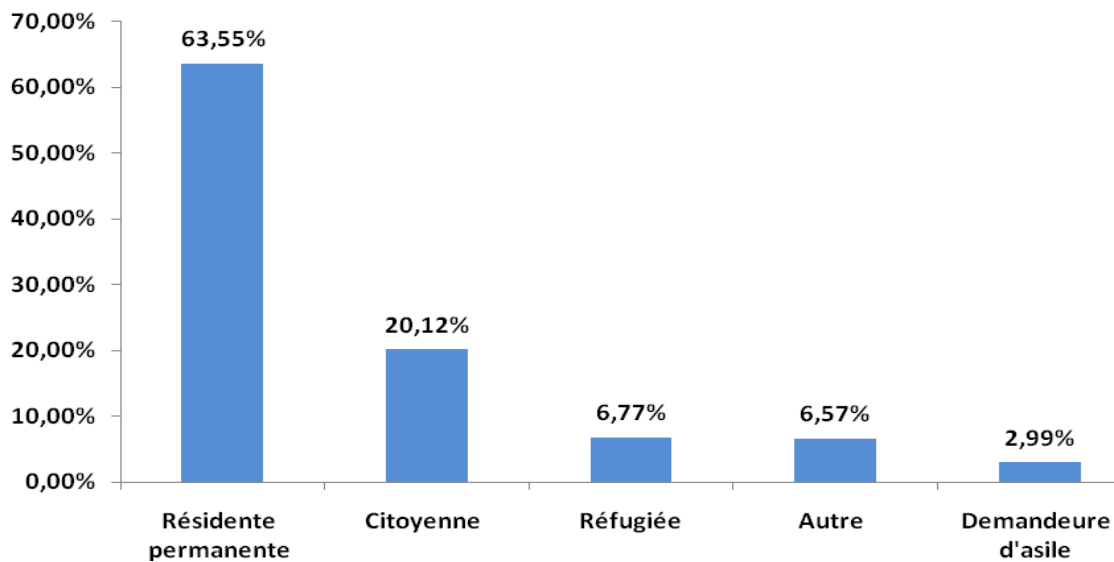
Cette année, l'ensemble des activités menées par le CEJFI a permis de rejoindre environ 4000 personnes. Parmi elles, environ 1243 jeunes filles et femmes immigrantes, venant de 60 pays différents, ont été accompagnées et soutenues dans leurs démarches d'insertion professionnelle, d'orientation scolaire, d'implication citoyenne, de recherche de stage, de garderie ou de logement, etc.

Dans cette section, nous vous présentons un portrait statistique de ces femmes. Les résultats sont basés sur les déclarations de nos bénéficiaires de nos services. Plusieurs constats sont intéressants et méritent d'être soulignés. Ainsi, nous notons :

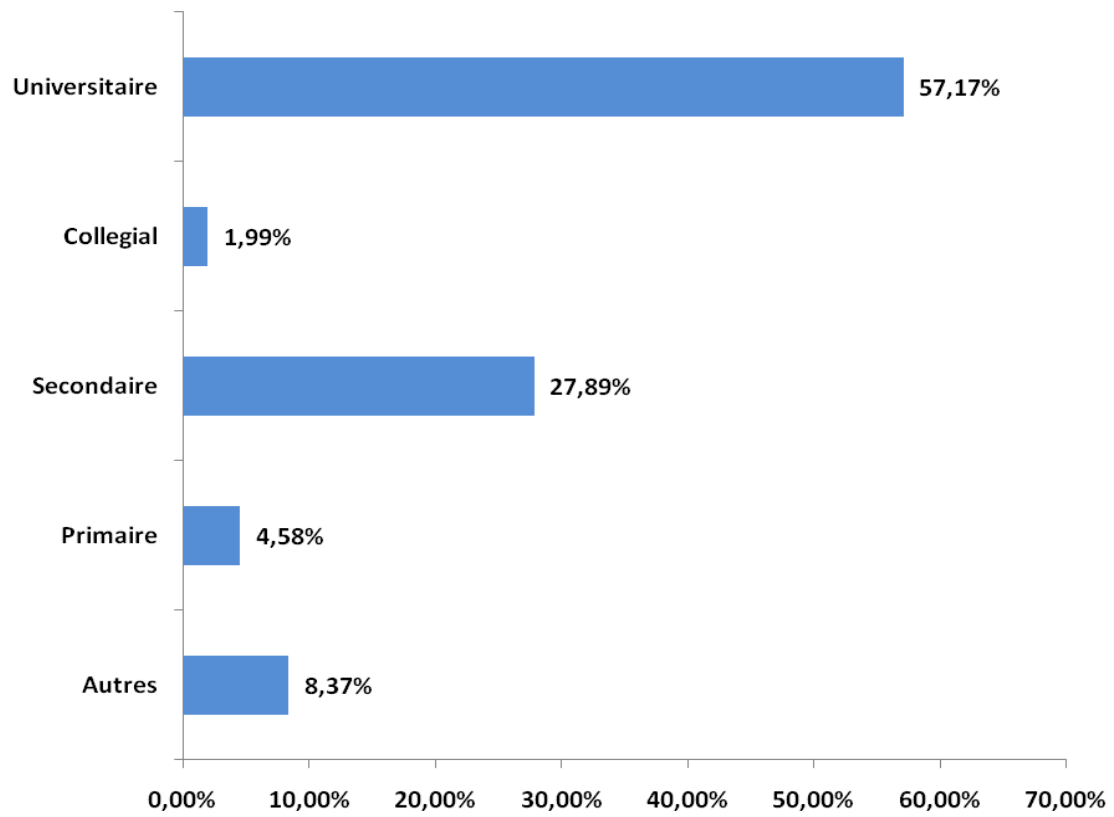
- La majorité de nos bénéficiaires sont des résidentes permanentes
- une forte propension à acquérir des formations (linguistiques, informatiques..)
- les femmes sont majoritairement maghrébines

En fait, le profil-type d'une participante au CEJFI est une résidente permanente, d'origine marocaine, de niveau universitaire, sans emploi, mariée, avec des enfants.

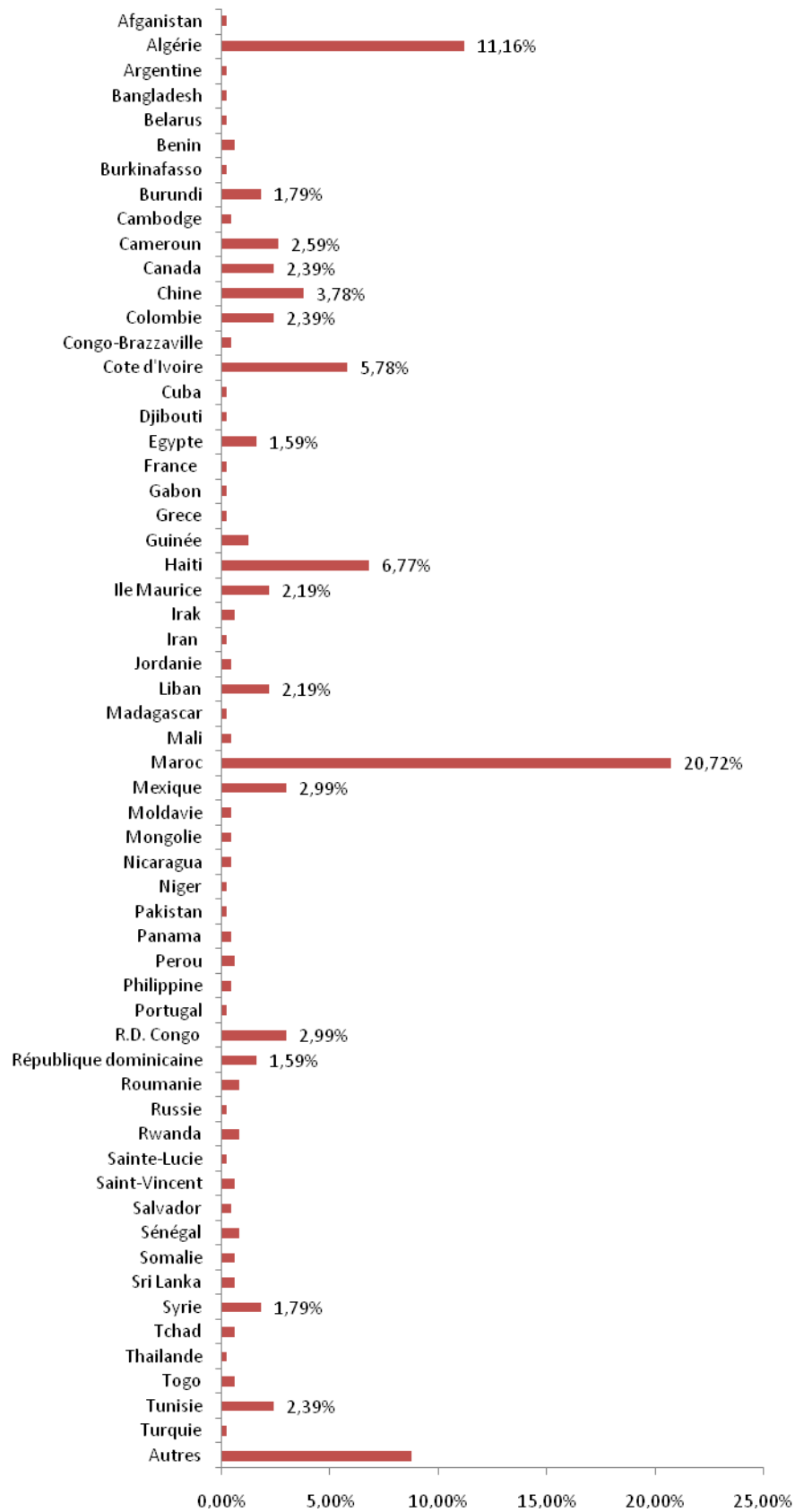
Statut Migratoire des bénéficiaires du CEJFI 2011-2012



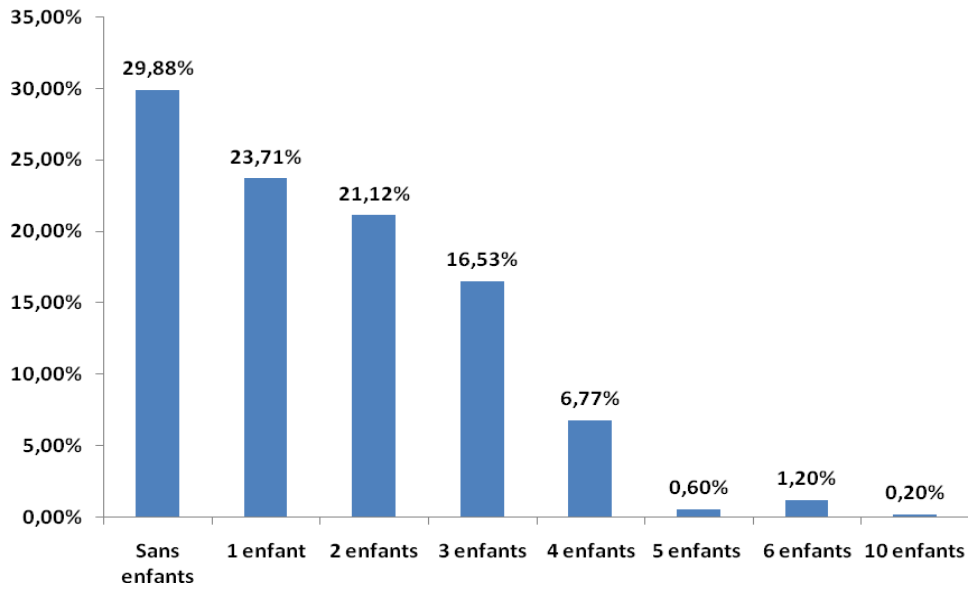
Niveau d'études des adhérentes du CEJFI 2011-2012



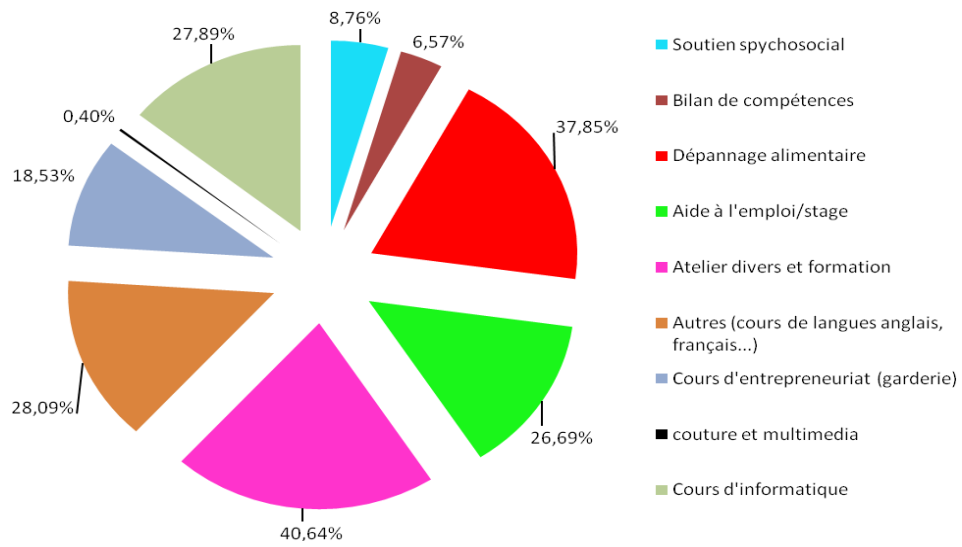
le pays d'origine des adhérentes du CEJFI
2011-2012



Charge familiale des adhérentes du CEJFI 2011-2012



Les besoins des adhérentes du CEJFI 2011-2012



Les 7 axes de travail du CEJFI

Le CEJFI est un centre d'excellence qui vise l'accélération de l'intégration des femmes immigrantes à la société québécoise. Les axes de travail présentés dans cette section s'inscrivent en concordance avec les différents plans d'action des politiques publiques tant au niveau municipal, provincial que fédéral.

Notre centre offre une combinaison de projets spécialement adaptés aux besoins des jeunes femmes immigrantes du Québec, et de leurs familles. Ces projets sont reliés à l'un ou de plusieurs de nos services et programmes.

1. **Lutte contre le racisme et la discrimination**

Centrée sur le respect des différences et l'interculturalité

2. **Accès à l'égalité économique et lutte contre la pauvreté des femmes**

Centré sur l'insertion en emploi, l'entrepreneuriat féminin et les métiers non traditionnels

3. **Accès à l'éducation et à la formation**

Centré sur le développement des compétences, la diversification des choix de formation et l'accès aux études scientifiques et techniques

4. **Interventions auprès des familles**

Centrées sur la promotion de rapports plus égalitaires au sein de la famille et à l'école, sur de saines habitudes de vie et la lutte contre le décrochage scolaire

5. **Gouvernance et participation des femmes aux instances décisionnelles**

Centrée sur la participation des femmes et des hommes aux diverses instances ainsi que dans les lieux de débat et de décision

6. **Lutte contre la violence faite aux femmes**

Centrée sur le respect de l'intégrité des femmes dans leurs familles et milieux de vie

7. **Promotion de la santé des femmes**

Centrée sur le bien-être physique et mental des femmes immigrantes

NOS PROJETS

Le CEJFI offre une combinaison de projets spécialement adaptés aux besoins des jeunes femmes immigrantes du Québec, et de leurs familles. Ces projets sont reliés à l'un ou de plusieurs de nos services et programmes. Les résultats concrets obtenus lui ont valu au fil des années une grande expertise dans la gestion de projets d'envergure, et la crédibilité de ses bailleurs de fonds. Pour améliorer notre stratégie d'intervention et concrétiser notre vision, nous faisons en sorte que nos projets s'articulent autour d'un programme : **FAC**

Formation-Accès à l'emploi-Création d'entreprise

2010- 2011	2011-2012	2012-2013
	Continuum entrepreneuriat Montréal pour femmes issues de l'immigration CEMFII	
«Aptitudes de travail dans le contexte culturel du Québec»		
«Seconde chance au féminin, un pas de transition vers l'autonomie»		
«Espoir au féminin : une dynamique pour le Québec»		«Espoir au féminin : une dynamique pour le Québec»
Cap Égalité « Jeunes filles immigrantes et la politique» : Osez ce choix..Passez ce pont	« La politique, moi je m'implique »	« La politique, moi je m'implique »
«Placer l'égalité au cœur des familles immigrantes : à nous d'agir»		
«Égalité des chances en sciences et techniques phase I et II »		«Égalité des chances en sciences et techniques phase III»
« Cyberinclusion »		
« La relève » lancement d'entreprise, Spécialisation : responsable de service de garde en milieu familial		« La relève » lancement d'entreprise, Spécialisation : responsable de service de garde en milieu familial

	« Femmes, diversité et leadership »	
		« Jamais sans ma mère »
	« À la découverte de nouveaux horizons »	

Égalité des chances en sciences et techniques II «Scientehfilles»

Durée : Deuxième phase du projet, octobre 2010 et à octobre 2011

Bailleur de fonds : Ministère du Développement économique, de l'Innovation et de l'Exportation (MDEIE)

Objectif du projet

Le projet « **Égalité des chances en sciences et techniques II** » a pour objectif de promouvoir les métiers scientifiques et techniques auprès des jeunes filles immigrantes.



Ce programme vise à présenter, le plus concrètement possible, les divers domaines de la technique et des sciences, ainsi que les métiers non traditionnels, d'en faire ressortir les aspects captivants et d'éveiller ainsi l'intérêt des jeunes filles immigrantes pour ces domaines actuellement en forte demande sur le marché de l'emploi Québécois.

Clientèle cible

La clientèle visée par le projet est essentiellement constituée par :

- des étudiantes des écoles secondaires âgées de 12 à 18 ans et des Cégeps fréquentés majoritairement par des jeunes filles d'origine immigrante.
- des personnes jouant un rôle clé pouvant influencer le choix de la formation et le choix de carrière des jeunes filles : les parents, les professeurs, les encadreurs pédagogiques, les intervenants communautaires.

Activités réalisées

- **Activités d'information et de sensibilisation :** 12 ateliers d'information présentés au CEJFI et 3 kiosques de promotion sur les carrières scientifiques dans les écoles secondaires Émile-Legault et Pierre-Laporte.
- **Activités d'exploration :** 8 sorties éducatives
- **Activités d'orientation :** accompagnement de 8 jeunes filles par une conseillère en orientation
- **Ateliers de vulgarisation scientifique** sur divers thèmes d'actualité scientifique : 6 ateliers présentés dans les écoles secondaires Émile-Legault et Pierre-Laporte.
- Création du **site internet du projet** : www.scientehfilles.org

Résultats obtenus

- Au total, les activités du projet ont rejoint près de 800 jeunes filles immigrantes des écoles secondaires Émile-Legault, Pierre-Laporte, Dorval Jean-XXIII et du grand public, 54 parents, 39 intervenants parmi les milieux scolaires, scientifiques et universitaires, 9 ambassadrices des sciences et 300 internautes.

Partenaires du projet

- École secondaire Émile-Légault ;
- École secondaire Pierre-Laporte ;
- École secondaire Dorval Jean-XXIII ;
- Cégep de Saint-Laurent ;
- Commission scolaire Marguerite-Bourgeois ;
- Université de Montréal
- École Polytechnique de Montréal ;
- Chaire Marianne-Marechal ;
- Groupe uni des éducateurs naturalistes et professionnels en environnement (Guêpe) ;
- Le Centre intégré de mécanique, de métallurgie et d'électricité (CIMME) ;
- AQME (Association québécoise pour la maîtrise de l'énergie) ;
- La Science prend le métro
- Comité d'adaptation de la main-d'œuvre pour les personnes immigrantes (CAMO-PI) ;
- Conférence Régionale des Élus (CRÉ) de Montréal;
- La Magnétothèque, actuellement « Vues et Voix » ;
- Projet SEUR (Sensibilisation aux études universitaires et à la recherche) de l'Université de Montréal ;
- ADRIQ (Association de la recherche industrielle du Québec) ;
- L'Université de Sherbrooke

Faits saillants

Le projet a eu d'importantes retombées dans la communauté tant au niveau local, régional et provincial notamment :

- La reconnaissance du *Ministère de la culture, des communications et de la condition féminine* qui a remis au CEJFI un certificat d'excellence pour les réalisations du projet.
- Une grande visibilité auprès du grand public grâce à la promotion du projet dans des activités publiques de grande envergure : conférences publiques, colloques, salons d'emploi, kiosques de promotion.
- Une grande visibilité des actions portant sur l'enjeu des métiers non-traditionnels auprès des institutions publiques.

- o La publication d'un guide, un outil pédagogique qui propose aux intervenants des milieux scolaires et communautaires des idées et pratiques innovantes en matière de promotion des carrières scientifiques auprès des jeunes filles.

Cyberinclusion

Durée : Janvier 2011 à juillet 2012

Bailleur de fonds : Ministère des Services gouvernementaux dans le cadre du programme « Appui à la société de l'information ».



Objectif du projet

Faciliter l'accès à la société de l'information à 170 jeunes femmes et femmes immigrantes qui en sont exclues afin de faciliter leur intégration à la société québécoise.

Activités réalisées

- * 80 Ateliers de bureautique
- * 110 Ateliers d'internet / conception infographique / création de sites web
- * 50 Ateliers divers / internet et ressources utiles / sites gouvernementaux
- * 15 Ateliers de sécurité sur internet / sensibilisation et développement durable

Résultats obtenus

Le projet Cyberinclusion a connu un franc succès. Les résultats le prouvent bien. 170 jeunes femmes ont reçu la formation cette année. Elles affirment se sentir plus à l'aise désormais avec l'outil informatique. Elles ont gagné en confiance et en autonomie, car elles sont capables d'entamer leurs propres démarches de recherche d'emploi.

Observations

Le projet s'est terminé le 27 juillet 2012. À une époque où l'informatique et internet sont de plus en plus présents dans la vie quotidienne, nous avons vraiment besoin d'une subvention récurrente pour le projet Cyberinclusion.

À la découverte de Nouveaux Horizons

Durée : mars 2011 à mai 2012

Bailleur de fonds : Fonds régional d'investissement jeunesse (FRIJ)

Objectif du projet



Faire découvrir aux jeunes femmes immigrantes les possibilités de faire carrière dans les métiers non-traditionnels qui demandent une formation professionnelle ou une formation technique et qui offrent de bonnes perspectives d'emploi.

Concrètement, ce programme propose l'exploration de différents secteurs d'emploi dans les domaines non-

traditionnels et inclut également la découverte du patrimoine culturel québécois et canadien avec des visites d'entreprises, de centres de formations et d'attraction touristique.

Clientèle cible

Ce projet vise des jeunes femmes immigrantes de 18 à 35 ans, arrivées depuis 5 ans au moins au Québec avec ou sans diplôme, et qui désirent soit faire un retour aux études ou intégrer le marché de l'emploi.

Activités réalisées

- Des ateliers d'information sur les métiers et carrières
- Des rencontres avec des femmes emblématiques et des femmes professionnelles
- Des ateliers socioprofessionnels sur les réalités du marché québécois et sur les méthodes proactives de recherche d'emploi
- Des ateliers pratiques sur les technologies : électronique, télécommunications, énergie électrique
- Des ateliers bios et écolos : chimie environnementale, microbiologie, assainissement de l'eau, etc.
- Des visites de centres de formations professionnelles
- Des visites d'institutions et d'entreprises
- Bilans de compétence

Résultats obtenus

2 cohortes de 25 femmes soit 50 femmes au total ont pu bénéficier de ces activités et sont désormais outillées pour poursuivre leurs démarches de recherche d'emploi ou de faire le choix d'un domaine d'études.

Partenaires du projet

- Cégep Saint-Laurent

- Carrefour Jeunesse Emploi Saint-Laurent
- Commission scolaire Marguerite Bourgeois
- Association québécoise pour la maîtrise de l'énergie (AQME)
- Association de la recherche industrielle du Québec (ADRIQ)
- Le Centre intégré de mécanique, de métallurgie et d'électricité (CIMME)
- Comité de réflexion des femmes
- Éco-quartier Saint-Laurent

Observations

Cette première expérience avec le FRIJ s'est révélée fort fructueuse. Les participantes ont jugé que toutes les activités leur ont été très bénéfiques tant au niveau personnel que professionnel. Du côté du CEJFI, cela a été une opportunité de mettre au profit de ces jeunes femmes son expertise en matière d'intégration socioprofessionnelle au Québec. Nous encourageons la continuité de ce programme pour permettre à de nouvelles femmes immigrantes en soif de ressources d'en bénéficier.

Jeunes femmes immigrantes : diversité et leadership



Durée : avril 2011 à mai 2013

Baillleur de fonds : Condition Féminine Canada

Objectif général : Le projet a pour objectif de

- a. permettre aux femmes d'acquérir les connaissances, les compétences et l'expérience requise pour participer davantage à la direction des organismes communautaires et aux décisions qui s'y prennent;
- b. aider les mentores faisant partie de groupes consultatifs, d'organismes communautaires, du conseil d'administration d'organismes communautaires, entre autres à créer des milieux de travail intégrateurs, capables d'accueillir des femmes de divers horizons (soutien au recrutement, à la rétention et à l'avancement de ces femmes).

Activités réalisées:

- ⋮ Ateliers de mentorat avec des mentors et des mentorées
- ⋮ Atelier de leadership
- ⋮ Mise en contact d'aspirantes à des postes de décision avec des femmes dirigeantes d'organismes communautaires ou membres de conseils d'administration des organismes communautaires.

Résultats obtenus

- Revue de la littérature portant sur les obstacles des femmes dans leurs démarches d'accès à des postes de décision;
- Création des partenariats et constitution d'un comité avisier;

- Création d'un groupe d'échanges « mentorat au féminin » dans le réseau LinkedIn;
- Recrutement de 10 personnes/ mentors pour des jeunes femmes immigrantes ;
- Réalisation de 2 formations portant sur le mentorat et sur le leadership;
- Formation de dyades en cours.

Partenaires

- Réseau d'action des femmes immigrées et racisées du Québec;
- Perspective Carrière (Laval)
- RQuODE
- Vues & Voix
- La communauté Moldave du Québec
- Centre Bon Courage
- Action Travail des femmes
- Horizons Nord-Sud & services
- CHAFRIC
- REPAF
- Afrique au féminin
- Arezima Coaching
- communauté bulgare et créatrice de l'ensemble Zornica
- ACEM

Continuum entrepreneuriat Montréal pour femmes issues de l'immigration

CEMFII



Durée : Avril 2011 à mars 2013

Baillleur de fonds : CRÉ de Montréal

Objectif du projet

Le CEMFII vise à répondre aux besoins des jeunes femmes immigrantes entrepreneures ou celles qui désirent se lancer en affaires à travers le partage d'expertises des organismes partenaires du projet.

Activités réalisées

3 activités de réseautage en novembre 2011, février 2012 et avril 2012. Ces activités ont permis de mettre en contact les jeunes femmes immigrantes avec près d'une vingtaine de femmes entrepreneurs et plus d'une dizaine de représentants d'organismes spécialisés en lancement d'entreprise.

Résultats obtenus

Grace à ce projet 381 femmes et jeunes femmes ont été sensibilisées, 197 accompagnées et 19 ont démarré leur propre garderie en milieu familial.

Observations

Ce projet comble les besoins des jeunes femmes par rapport à l'entrepreneuriat. Il a été renouvelé pour une deuxième année consécutive. Les efforts continus de 6 organismes partenaires commencent à donner de bons résultats. Il est donc important de faire connaître le projet pour que plus de femmes puissent en bénéficier.

Partenaires

CRÉ de Montréal, CEJFI, Chafrik, Compagnie F, Femmessor Montréal, ACEM.

J'exprime mes émotions et je danse pour rester en santé

Durée : Juillet 2011 à juillet 2012

Bailleur de fonds : Centre de santé et de services sociaux de Bordeaux-Cartierville-Saint-Laurent

Objectif du projet

Encourager les jeunes filles des communautés culturelles à s'exprimer et à renforcer leur estime de soi à travers l'art et l'expression corporelle.



Clientèle cible

Une trentaine de jeunes filles immigrantes âgées de 12 à 18 ans de l'arrondissement de Saint-Laurent et des quartiers avoisinants.

Activités réalisées

- Ateliers d'art thérapie : dessin et peinture
- Ateliers de musique interculturelle
- Ateliers de danse interculturelles : rwandaise, libanaise, bulgare, marocaine, algérienne, latino

Résultats obtenus

- 10 jeunes filles du secondaire ont pris part aux ateliers de dessin et de peinture
- 10 jeunes filles ont également participé aux ateliers de musique et d'improvisation de chant
- Une trentaine de jeunes filles ont pris part aux ateliers de danse qui se sont avérés très populaires

Partenaires du projet

- Arts, racines et thérapies
- Zornica Montréal, centre culturel canadien-bulgare
- Denaride Muteteri, professeure de danse rwandaise
- Albertine Sebatkase, professeure de danse rwandaise

Observations

Ces ateliers ont permis aux participantes de développer leurs talents, leur créativité, leur esprit d'initiative et du coup une image de soi plus valorisée.

Placer l'égalité au cœur des familles immigrantes : à nous d'agir

Durée : Septembre 2011 à septembre 2012

Baillleur de fonds : Ministère de la Culture, des Communications et de la Condition féminine (MCCCF)

Objectif du projet

Aider les participantes à mieux comprendre le principe d'égalité femmes-hommes qui existe au Québec et au Canada et à développer des rapports plus égalitaires dans leurs familles et leurs communautés.

Clientèle cible

Le projet vise les adolescentes de 12 à 15 ans et leurs parents, ainsi que les jeunes femmes immigrantes de 18 à 35 ans.

Activités réalisées



Ateliers de « Promotion de l'égalité par l'Art » pour ados

Ateliers permettant aux adolescentes d'exprimer leur vécu et leurs sentiments face aux situations d'inégalité et de violence qu'elles rencontrent, à travers la peinture, la musique, la danse, l'écriture et jeux d'improvisation. 10 ateliers ont eu lieu au cours de l'année 2011-2012 et ont rejoint une quinzaine de jeunes adolescentes.

Ateliers « Parents d'ados »

Objectifs : outiller les parents afin de les amener à vivre des relations plus harmonieuses avec leurs adolescentes.

- 10 ateliers ayant comme thèmes comme le choc culturel, le stress post-migratoire, les rapports parents-ados dans un contexte migratoire, ont été organisés par une psychothérapeute.

Ateliers « Femme immigrante et égalité femme-homme au Québec »

Objectifs : informer les femmes immigrantes sur leurs droits et les recours existants en cas de non-respect de leurs droits.

- 50 jeunes femmes ont été sensibilisées à travers des thèmes comme le renforcement de l'estime de soi, le leadership, la reconnaissance de ses droits, les ressources existantes au Québec en matière de défense des droits des femmes.

Résultats obtenus

- Les adolescentes ont pu renforcer leur confiance en soi et ont appris à mieux exprimer leurs émotions de façon constructive.
- Les parents ont développé de meilleures approches face aux conflits qu'ils peuvent avoir avec leurs enfants.

- Les jeunes femmes ont pu découvrir les ressources que la société met en place pour la protection de leurs droits et ont gagné également en confiance.

Partenaires du projet

Arts, racines et thérapies

Y des femmes de Montréal

Table de concertation des organismes au service des personnes réfugiées et immigrantes (TCRI -Volet femmes)

La politique ? Moi, je m'implique

Femmes issues de l'immigration et politique municipale

Durée : Septembre 2011 à Septembre 2014

Baillleur de fonds : Secrétariat à la condition féminine

Objectif du projet : Outiller les jeunes femmes de Montréal issues de l'immigration pour les inciter à jouer un rôle plus actif dans leur arrondissement, notamment dans le contexte des élections municipales de 2013



Activités réalisées

- La création d'un comité d'actions pour l'augmentation de candidates et d'élues
- Une formation ayant comme but de développer des habilités de leadership des jeunes femmes immigrantes

2 formations organisées par le Centre de développement femmes et gouvernance (CDFG)

- 2 réunions de travail du comité d'action pour établir les modalités de collaboration et de développer des outils pour susciter l'intérêt des femmes à s'impliquer activement dans la politique.
- Inventaire des programmes-outils existants à Montréal
- mobilisation des groupes communautaires dans la région de Montréal pour le recrutement des futures candidates (diffusion du projet dans les réseaux du CEJFI)
- réalisation d'une banque de 30 candidates potentielles

Résultats obtenus

- 2 rencontres du comité d'actions pour mettre en place des stratégies de collaboration pour l'augmentation de nombre de femmes dans la politique active
- 15 jeunes femmes immigrantes ont participé à une formation sur le leadership

- 6 jeunes femmes immigrantes ont participé à deux écoles organisés par, Centre de développement femmes et gouvernance (CDFG) ayant comme but de préparer les futures candidates aux élections municipales de 2013
- Création d'un groupe de discussion sur LinkedIn sur l'accès des femmes à des postes de décisions

Partenaires

- Ministère de la Culture, des Communications et de la Condition féminine,
- Centre de développement femmes et gouvernance
- Fondation Filles d'action
- Arrondissement de Saint-Laurent
- Action Travail des femmes
- Centre communautaire Bon Courage
- Service à la famille chinoise du grand Montréal

Espoir au féminin : une dynamique pour le Québec



Durée : Octobre 2011 à janvier 2012

Baillleur de fonds : Emploi Québec

Objectif général : Le projet a pour objectif de permettre aux jeunes femmes immigrantes de développer des habilités d'employabilité et les compétences de base dans le domaine de la petite enfance.

Activités réalisées :

- **Ateliers d'entrepreneuriat :** pour permettre aux participantes d'identifier leurs forces et leurs faiblesses et de démystifier l'entrepreneuriat. En plus cela a contribué à augmenter leur estime de soi et à leur démontrer qu'elles sont capables de créer leur propre emploi.
- **Ateliers d'initiation à l'informatique :** conçus au début pour aider les participantes à préparer leur portfolio (cv, lettre de motivation). Ces ateliers ont permis aux participantes de découvrir le monde des technologies et de l'intégrer dans leur vie quotidienne.
- **Ateliers de pré-employabilité et d'employabilité :** pour permettre aux participantes d'acquérir des outils efficaces de recherche d'emploi proactive.
- **Témoignages des responsables de services de garde** pour permettre aux participantes d'avoir une image plus réaliste du domaine et d'avoir toutes les informations nécessaires pour guider leur choix.
- **Des visites des services de garde**

- **Des ateliers d'entrepreneuriat**
- **Des ateliers de français**

Résultats obtenus

Au total parmi les 10 femmes participantes:

- 4 ont trouvé du travail dans un service de garde en milieu familial
- une a décidé de s'orienter vers un autre domaine pour ouvrir son entreprise, en choisissant le domaine des services (salon de beauté pour femmes voilées)
- 3 participantes ont commencé les démarches pour l'ouverture de leur service de garde.
- 2 participantes sont retournées aux études pour améliorer leurs compétences de communication notamment en français.

Toutes les participantes ont développé leurs habilités d'employabilité, mais en même temps, leur estime de soi, la connaissance de soi et la confiance en soi. Elles ont acquis les connaissances pratiques pour se lancer en affaires.

Partenaires

- Emploi Québec et Corporation de développement communautaire de Côte-des-Neiges/Notre Dame de Grace (CDEC CDN- NDG)
- Service de garde en milieu familial « Miky et les anges »
- Compagnie F

La relève : Lancement d'entreprise, Spécialisation : responsable de service de garde en milieu familial



Durée : septembre 2010 à nos jours

Baillleur de fonds : Commission Scolaire Marguerite-Bourgeoys

Objectif du projet : le CEJFI offre des activités de formation et de développement de compétence en entrepreneuriat et en petite enfance. **La**

relève est un programme de formation en lancement d'une entreprise axée sur les services de garde en milieu familial. Le cours dure 330 heures réparties sur 11 semaines. Il est sanctionné par une **Attestation de spécialisation professionnelle (ASP)** délivrée par le **Ministère de l'éducation du Québec**.

Objectifs spécifiques du programme

- Développer chez les participantes les compétences nécessaires en vue d'élaborer, planifier et mettre en place un plan d'affaires;
- Aider les apprenantes à acquérir les habiletés nécessaires dans l'intervention en petite enfance;
- Amener les participantes à identifier leurs forces et leurs faiblesses et trouver les moyens de s'améliorer;
- Permettre aux participantes de se familiariser avec les étapes du démarrage d'une entreprise;
- Aider les participantes à élaborer un programme éducatif, un menu équilibré et un plan d'aménagement du milieu de garde.

Résultats

Au cours de l'année 2011-2012, 14 groupes ont été formés, ce qui totalise 280 étudiantes. Le programme connaît un vif succès et réalise une bonne croissance.

UN TRAVAIL D'ÉQUIPE

Travailler à l'amélioration des conditions de vie des jeunes femmes immigrantes ainsi que de leurs familles se fait grâce aux efforts de personnes et de partenaires dévoués et indéfectibles. Nous voulons souligner l'apport de celles et ceux ont soutenu cette cause et choisi le CEJFI pour le faire. Nous leur réitérons nos plus vifs remerciements.

Notre conseil d'administration 2010-2011

Depuis plus de 10 ans, le CEJFI est administré par un conseil d'administration dont les membres sont élus démocratiquement lors de l'assemblée générale annuelle. Le conseil d'administration détermine les grandes orientations, les objectifs, les priorités et les valeurs que privilégie le CEJFI.

Cette année, les membres du conseil d'administration de CEJFI se sont réunis à 4 reprises. Les grands dossiers sur lesquels le conseil d'administration a travaillé sont : la recherche d'un financement de base pour l'organisme, l'amélioration des conditions de travail des employées, la consolidation des activités de l'organisme, et le développement de ces programmes. Ces rencontres ont eu un impact bénéfique sur les réalisations et l'orientation de l'organisme.

Notre conseil d'administration 2011-2012

Luciano Del Negro	Président
Myriam Brochu	Vice-présidente
Marjorie Théodore	Trésorière
Audrey Gonin	Secrétaire
Pascale Annoual	Administratrice
Cécile NgoHoll	Administratrice
Érica Pomerance	Administratrice
Amel Belhassen	Administratrice
Jeannette Antoinette Mbenoum	Administratrice
Cristina Bajenaru	Représentante des employées
Régine Alende Tshombokongo	Directrice générale

L'équipe de travail permanente

Régine Alende Tshombokongo	Directrice générale
Cristina Bajenaru	Coordonnatrice de projets
Rabiaa Bouselham	Adjointe à la direction
Sukaina Jeannot	Chargée de projet/Communications
Lucero Guayazan	Intervenante psychosociale/Chargée de projet

Maritza Guillén	Chargée de projets
Arezima Ngofame	Chargée de projet, La relève
Félicien Ntakiyimana	Agent de développement
Najat Zouhair	Réceptionniste et agente d'administration
Hend Noumé	Technicienne Comptable

L'équipe des enseignantes

Emmanuelle Laverdure	Enseignante
Leonore Duarte	Enseignante
Josephine Nyirahategekimana	Enseignante
Speranta Ichim	Enseignante
Farida Osmani	Enseignante
Lambert Opula	Enseignant
Denisa Anaca	Enseignante
Nadia Cafruni	Enseignante
Fatima Flamenco	Enseignante

Nos ressources pour les ateliers

Farah Fancy/Art thérapeute	Roch Tremblay/Animateur ateliers d'info sur le génie
Florence Sallenave/Bilan de compétences	Renée Amilcar/Animatrice atelier d'info sur la STM
Nathalie Bailleux /Professeure de français québécois	Svetlana Litvin/Animatrice ateliers d'info sur le génie
Pascale Annoual/Art thérapeute	Sofia Rodriguez/Animatrice ateliers auto-défense
Yasmina Chouakri/Ateliers socioprofessionnels	Marie-Louise Mumbu/Animatrice ateliers Y des femmes
Béatrice Fayt/Professeur de bureautique	Tanya/ Animatrice ateliers Y des femmes
Christophe Mumpempe/Professeur d'Internet	Claudia de La Simone/Animatrice ateliers nutrition
Ludovic Martial/Conseiller financier	Tamara Kwinertradze/Animatrice ateliers sur l'entrepreneuriat
Martine Javelas/Animatrice ateliers d'info sur le génie	Nathalie Sabourin/Animatrice ateliers sur le leadership
Donata Saint-Amand/Conseillère en emploi, CJE	
Simon Broquet/Animateur ateliers Éco-quartier Saint-Laurent	
Yvonne Massela/ Thérapeute	
Geoges-Marie	
Craan/Psychothérapeute	
Alexandra Noel/Animatrice ateliers d'info sur la toxicologie	

Nos bénévoles

Aicha Élaak
 Fatiha Kesraoui
 Thelma Arelis Lara Martinez
 Karima Benkaid
 Fatima Salijir
 Aicha Bahij
 Nassirah Bouyakoub
 Kaissa Mekid
 Younes Gharbili

Taisha
 Emma Bell-Scotllan
 Halima Bouski
 Zahoua Ouallouche
 Malika Khalef
 Jihane Chakir
 Naima Sabouni
 Ghizlane Lalla
 Tasher Marius
 Éric Madlein

Nos stagiaires

Anna Tashtandinova
 Wendy Desvarieux
 Sarah Bourgade
 Agela Eremia
 Raissa Mambani
 Manuela Ionita
 Marlène Karam

Nos partenaires

Le CEJFI reconnaît que le partenariat entre les diverses institutions comme les écoles, les médias, les musées, les Universités, les Cégeps et le secteur communautaire est nécessaire pour offrir des possibilités d'apprentissage et de développement des compétences distinctives aux jeunes femmes immigrantes, particulièrement celles provenant de milieux défavorisés.

Nos partenaires financiers

Arrondissement de Saint-Laurent
 Bureau de la Députée l'Acadie
 Commission scolaire Marguerite-Bourgeois
 Condition féminine Canada
 Comité jeunesse du COSSL
 Conférence régionale des Élus de Montréal
 Commission scolaire Pointe-de-l'île
 Corporation de développement communautaire de Côte-des-Neiges/Notre Dame de Grace (CDEC CDN NDG)

Emploi-Québec
 Ministère de développement, de l'Innovation et de l'Exportation (MDEIE)
 Ministère de Services gouvernementaux
 Ministère de l'emploi et de la solidarité
 Ministère de la Culture, des Communications et de la Condition féminine
 Secrétariat à la Condition féminine
 Service Canada
 Ville de Montréal

Fonds régional d'investissement jeunesse (FRIJ)
 Caisse populaire Desjardins
 Congrégation Notre-Dame du Québec
 Les sœurs de Sainte-Anne du Québec
 Centre de santé et de services sociaux de Bordeaux-Cartierville-Saint-Laurent
 Ministère des Services gouvernementaux

Nos partenaires d'affaires

Comité d'adaptation de la main-d'œuvre pour les personnes immigrantes (CAMO-PI) ;	CSSS Bordeaux-Cartierville-Saint-Laurent
Carrefour Jeunesse Emploi de Saint-Laurent	GENINOV (firme de génie-conseil)
Centre des femmes de Verdun	Jardin Botanique
Collectif des femmes immigrantes	Journal Les nouvelles de Saint-Laurent
Comité de gouvernance et d'éthique de la commission Scolaire Marguerite Bourgeois ;	Horizons Nord-Sud et Services
Conférence Régionale des Élus (CRÉ) de Montréal;	Le bureau du député fédéral de Saint-Laurent
Comité des organismes sociaux de Saint-Laurent (COSSL)	Les Débrouillards
Concertation des luttes contre l'exploitation sexuelle (CLES)	La Magnétothèque, actuellement « Vues et Voix » ;
Conseil des relations interculturelles du Québec (CRI)	Maison Jean La Pointe
Croix-Rouge canadienne, Division du Québec	Ministère de l'Immigration et des communautés culturelles (MICC)
	Moisson Montréal
	NCS Gestion – conseil
	Radio Canada International
	Radio Centre-ville
	Ressources jeunesse de Saint-Laurent
	Service de police de la ville de Montréal (SPVM)

Nos partenaires dans le milieu éducatif et académique

École Polytechnique de Montréal ;
 École secondaire de Saint-Laurent (Pavillon Émile-Légault);
 École secondaire Pierre-Laporte ;
 École secondaire Dorval Jean-XXIII ;
 École des métiers du Sud-Ouest;
 Cégep de Saint-Laurent ;
 Cégep de Saint-Laurent (Formation continue);
 Collège Montmorency (Département de chimie –des Innovateurs, à l'école, à la bibliothèque);
 CIMME (Centre intégré de mécanique, de métallurgie et d'électricité);

Commission scolaire Marguerite Bourgeoys (Formation des adultes et formation professionnelle);
Université de Montréal;
Chaire Marianne-Marechal ;
Projet SEUR (Sensibilisation aux études universitaires et à la recherche) de l'Université de Montréal ;
ADRIQ (Association de la recherche industrielle du Québec) ;
AQME (Association québécoise pour la maîtrise de l'énergie) ;
La Science prend le métro
Groupe uni des éducateurs naturalistes et professionnels en environnement (Guepe)
MDA (MacDonald, Dettwiler and Associates (science));
Université de Montréal (Faculté des Sciences de l'éducation

Nos partenaires dans le milieu communautaire et institutionnel

Membre de Regroupement québécois des organismes pour le développement de l'employabilité (RQuODE)
Membre du Réseau d'action pour l'égalité des femmes immigrantes et racisées du Québec
Membre du Comité Femmes de la Conférence régionale des élus de Montréal (CRÉ)
Membre du Réseau québécois d'action pour la santé des femmes (RQSF)
Continuum entrepreneuriat Montréal pour femmes issues de l'immigration (CEMFI)
Centre de développement femmes et gouvernance (CDFG)
Table de concertation des organismes au service des personnes réfugiées et immigrantes (TCRI -Volet femmes)
Perspectives Carrière
Éco-quartier Saint-Laurent
Fondation Filles d'action
Action Travail des femmes
Centre communautaire Bon Courage
Service à la famille chinoise du grand Montréal
Y des femmes de Montréal
La communauté Moldave du Québec
Centre Bon Courage
Action Travail des femmes
Horizons Nord-Sud & services
Afrique au féminin
Communauté bulgare et créatrice de l'ensemble Zornica
ACEM, Fonds communautaire d'emprunt de Montréal



www.cejfi.org

1 432 RUE POIRIER, SAINT-LAURENT, QC

(514) 744-2252