



Centre d'Encadrement pour
JEUNES FEMMES IMMIGRANTES
FORMATIONS, ACCOMPAGNEMENT EN EMPLOI, CRÉATION D'ENTREPRISES



RAPPORT D'ACTIVITÉS 2016 / 2017

Cette publication a été réalisée
avec la collaboration de tout le
personnel du CEJFI.

Les données présentées dans
ce rapport font état des
activités du CEJFI, du
1er avril 2016 au
31 mars 2017

Direction

Régine Alende Tshombokongo

Coordination et rédaction

Léonore Duarte

L'équipe CEJFI

Avec la collaboration de

Coumba Corera

Kimbely Martinez

Révision

Régine Alende Tshombokongo

Cristina Bajenaru

Réalisation graphique et photographies

L'équipe du CEJFI

Cette publication est mise en ligne dans le site Internet du CEJFI à
l'adresse www.cejfi.org

Dépôt légal

Bibliothèque et Archives Canada Octobre 2017

Bibliothèque et Archives nationales du Québec, Octobre 2017

ISBN 978-2-924222-03-4

SOMMAIRE

Mot du président du Conseil d'administration et de la directrice générale.....	4
SECTION 1	
Présentation générale du CEJFI.....	6
Organigramme.....	9
SECTION 2	
Faits saillants de l'année	10
SECTION 3	
Portrait statistiques des bénéficiaires du CEJFI.....	16
SECTION 4	
Nos services offerts.....	23
SECTION 5	
Nos projets.....	26
SECTION 6	
Visibilité du CEJFI.....	32
Implication dans la communauté.....	33
Représentations du CEJFI.....	34
SECTION 7	
Montréal Learning Académie (MLA).....	36
Formations.....	37
SECTION 8	
Une vision d'économie sociale.....	40
SECTION 9	
Culture organisationnelle.....	44

Mot du Président du Conseil d'administration et de la Directrice Générale



Depuis sa création, le Centre d'Encadrement pour Jeunes femmes Immigrantes (CEJFI) est un modèle inspirant pour sa pratique d'accompagnement et d'empowerment de personnes vulnérables, à l'instar de jeunes femmes immigrantes. Le trinôme « *Formation - Accès à l'emploi- Création d'entreprise* » est un accélérateur de réussite éprouvée avec un taux d'intégration 80% de jeunes femmes immigrantes qui ont du succès dans leur carrière professionnelle ou entrepreneuriale.

Comme à chaque année, voici venu le temps de partager, avec vous, les fruits de la récolte de 2016-2017. La planification stratégique 2015-2018 nous permet de vous présenter, de manière précise, les objectifs ciblés et les résultats attendus. Pour 2015-2018, le CEJFI s'affiche « *Économie sociale.* » Cette vision exprime la volonté de son CA et de ses membres de limiter sa dépendance aux subventions et de se doter des revenus autonomes. S'appuyant sur cette planification stratégique, nous avons pu améliorer notre culture organisationnelle et faire avancer nos grands dossiers liés à l'intégration socioéconomique et socioprofessionnelle des jeunes femmes immigrantes.

Essentiellement, en 2016-2017, les mêmes buts et les mêmes moyens qu'en 2015-2016 ont été poursuivis. Nous sommes devenu un organisme formateur officiellement reconnu par la Commission des partenaires du marché du travail (CPMT). Encore aujourd'hui, nous sommes fiers de constater une augmentation notable du taux de diplomation et de qualification en lancement d'une entreprise passant de 145 à 161 finissantes. C'est donc dire que nous sommes sur la bonne vision pour la promotion de l'entrepreneuriat au Québec!

Conjuguant « *Services communautaires* » et « *Économie sociale* », la vision met de l'avant les deux grandes facettes de la mission du CEJFI, un centre d'excellence pour l'accélération de l'intégration de jeunes femmes immigrantes, ayant un bras en économie sociale par la création des formations et services payants. Une Éco-boutique comme lieux de stage pour nos finissantes, la Halte-garderie comme prélude à l'ouverture de la garderie

en installation aussi bien comme un lieu de stage pour nos usagères, des formations d'appoint et de perfectionnement, le dépannage alimentaire, des formations issues du partenariat avec la Commission scolaire Marguerite-Bourgeoys, sont tant d'activités génératrices de revenus autonomes.

Nous avons su garder le cap sur la réussite en favorisant, une gestion rigoureuse et transparente de toutes nos ressources. De même, notre démarche d'accompagnement et de gestion du personnel, pour le développement des compétences, porte ses fruits. Nous voyons là une confirmation que les moyens mis de l'avant s'avèrent pertinents et que notre approche de gestion axée sur les résultats est efficace, grâce d'une approche collaborative. Nous pouvons établir des liens entre cette approche collaborative et le niveau de persévérance du Conseil d'administration et de l'équipe permanente et enseignante.

Au Conseil d'administration, les conditions de gouvernance ont été améliorées par l'ajout de téléconférences, par un engagement remarquable de comités de financement et du déménagement et par l'impulsion et la disponibilité des membres quant à la gestion de crises. Les rapports des deux comités témoignent d'un soutien actif à la direction générale pour permettre au CEJFI de se développer dans toutes ses composantes. Plus qu'un simple bilan administratif, ce rapport annuel témoigne de la vitalité de notre grande équipe, de la collaboration de la communauté qui nous accompagne et de notre engagement à garder le cap sur la réussite de tous les membres qui fréquentent le CEJFI.

En tant que président et représentant des membres du Conseil d'administration, je tiens, en premier lieu à saluer le travail de notre directrice générale et celui de nos employées et enseignantes pour les réalisations de CEJFI pour l'an 2016-2017 et surtout pour les sacrifices endurés. L'organisme a su se distinguer à plus d'un titre : minimisation du déficit suite entre autres aux heures de bénévolat, près de 8000 heures.

La directrice et moi remercions les administrateurs pour leur engagement et pour l'expertise qu'ils mettent au service de l'organisme, pour la qualité de leur présence et la capacité des comités du Conseil à gérer adéquatement leur mission, autant de garanties pour réussir les objectifs d'aujourd'hui et ceux de demain.

Nous exprimons notre profonde reconnaissance envers tous nos partenaires, l'arrondissement de Saint-Laurent toute l'équipe du CEJFI, nos bénévoles et surtout aux personnes qui ont choisi le CEJFI comme lieu d'appartenance.

À toutes et à tous,

Merci.

Luciano G. del Negro
Président du CA

Régine Alende Tshombokongo
Directrice générale

SECTION 1

PRÉSENTATION GÉNÉRALE DU CEJFI

Notre histoire

Le Centre d'Encadrement pour Jeunes Femmes Immigrantes (**CEJFI**) est un organisme à but non lucratif. Il a été fondé en **1998**, immatriculé en **2000**, incorporé en 2001 et enregistré auprès de l'Agence des douanes et du revenu du Canada à titre d'organisme de bienfaisance en **2004**, sous le numéro **87562 4819 RR0001**.

Notre mission

Œuvrer à l'intégration sociale, économique, culturelle et civique des jeunes femmes immigrantes de 12 à 35 ans, en favorisant une approche interculturelle et en visant la défense de leurs droits.

Nos valeurs (RÉSO)

- **Respect**

Promouvoir des pratiques d'intervention conformes aux plus hauts critères éthiques du respect des personnes et des communautés.

- **Égalité**

Favoriser un accès élargi à l'égalité entre les femmes et les hommes.

Nos objectifs

1. Rejoindre les jeunes femmes immigrantes dans leur milieu de vie afin de les informer des possibilités existantes.
2. Offrir de l'information sur la société d'accueil aux jeunes femmes immigrantes afin de prévenir le choc culturel ou de limiter ses conséquences.
3. Assurer un accompagnement fonctionnel et psychosocial personnalisé aux jeunes femmes immigrantes et leur famille.
4. Orienter et aider ces dernières à acquérir des habiletés et des aptitudes leur permettant de valoriser leur potentiel distinctif et d'accéder au marché de l'emploi.
5. Assurer leur participation à la vie citoyenne et démocratique en favorisant leur représentation

Notre vision

Devenir une plate-forme d'entraide et d'accélération de l'intégration des jeunes femmes immigrantes à la société québécoise, et un centre d'excellence en la matière pour les pouvoirs publics.

Notre Logo

Symboliser l'enracinement dans la société québécoise et l'épanouissement de toutes les jeunes femmes immigrantes ayant fréquenté le CEJFI.

- **Solidarité**

Assurer la collaboration entre femmes et transférer les connaissances en vue de préparer la relève et maintenir la continuité de nos services.

- **Ouverture**

Consolider nos partenariats et nos collaborations avec différents organismes au Québec, au Canada et dans le monde.

dans l'ensemble des structures sociales et économiques.

6. Offrir des services spécifiques aux filles de 12 à 17ans en vue d'optimiser leur contribution à une Société Égalitaire.
7. Travailler au rapprochement des cultures d'origines et d'accueil à travers des apprentissages interculturels.
8. Renforcer les partenariats avec les secteurs public, parapublic et privé, ainsi que les organismes communautaires en vue d'apporter des solutions convergentes aux problèmes des jeunes des femmes immigrantes.

Nos approches et nos interventions

L'intersectionnalité est l'approche privilégiée dans nos stratégies d'intervention pour tenir compte de besoins des participantes à nos programmes en tant que jeunes, femmes, immigrantes, issues des « minorités visibles ou ethniques. »

Dépendamment de besoins, nos interventions sont également basées sur plusieurs approches comme :

L'approche communautaire qui mise sur la reconnaissance et la valorisation du potentiel des individus, des réseaux sociaux, des milieux communautaires. Nous préconisons des solutions qui s'inscrivent dans une perspective d'*empowerment* à moyen et à long terme des personnes issues des milieux défavorisés.

L'approche interculturelle permet aux intervenantes de mieux comprendre le système de référence et les appréhensions vécus par chaque jeune fille immigrante et d'identifier les valeurs non négociables et les valeurs à propos desquelles elles acceptent de transiger.

L'approche participative ayant comme base les démarches de mentorat et de jumelage constitue un mode d'apprentissage fondé sur des stratégies expérientielles. Celles-ci assurent la promotion du partage de la connaissance et de l'expérience et permettent à l'apprenante de participer efficacement à la construction de son propre savoir.

Nos services de base

1. Service d'outreach

Nos activités d'*outreach* ciblent en particulier les jeunes femmes immigrantes nouvellement arrivées ou déjà installées au pays et leurs familles qui ne connaissent pas les ressources et les services existants. Nous les contactons dans leur milieu de vie et leur offrons des activités qui favorisent leur autonomie sur le plan personnel, social, psychologique et économique.

2. Service d'accueil et de référence

Il nous permet d'informer les adhérentes et de les référer aux intervenantes du CEJFI ou à des ressources extérieures. Afin de rejoindre un grand nombre de femmes, nos services sont offerts en français. D'autres langues sont utilisées au besoin : anglais, espagnol, arabe, créole, etc.

3. Service de soutien psychosocial

Nous identifions les filles vulnérables, les écoutons et les soutenons afin de créer un climat de confiance et une relation psychosociale personnalisée avec chacune d'elles. Nous procédons ensuite à un diagnostic approfondi et faisons une évaluation de

leurs besoins en vue d'un accompagnement à court, moyen et long terme.

4. Services d'accompagnement et d'employabilité

Ils facilitent l'intégration des jeunes filles et femmes immigrantes au marché du travail. Nous leur offrons des ateliers de recherche d'emploi, de rédaction d'un curriculum vitae et les préparons pour une entrevue.

Les participantes au service d'employabilité ont également accès gratuitement à des téléphones, télécopieurs, ordinateurs ainsi qu'aux banques d'emplois et informations sur les entreprises qui ont des postes vacants.

Elles bénéficient également d'ateliers de motivation, de maintien en emploi, d'amélioration de leurs compétences linguistiques (anglais et français) et informatiques.

5. Rapprochement interculturel

Nos activités consistent à mettre en contact les jeunes femmes immigrantes avec différentes composantes de la société d'accueil. À titre d'exemple, « la journée des jeunes filles immigrantes » et notre bulletin trimestriel constituent un cadre régulier de réflexion et de sensibilisation aux difficultés auxquelles font les jeunes femmes immigrantes dans leur processus d'intégration. Elles sont également un forum pour trouver collectivement des pistes de solutions.

6. Promotion et représentation

La recherche de ressources financières est une préoccupation constante et impérieuse et les défis à relever sont énormes quant aux besoins de terrain. Promouvoir nos services et activités par le canal des médias, par des affiches et dépliants, à travers nos réseaux de contact, nos recherches-actions, nos outils pédagogiques et autres publications contribuent au développement de l'organisme.

Nous travaillons au renforcement de nos partenariats traditionnels et sommes constamment à la recherche de nouveaux partenaires stratégiques, en vue de proposer des solutions convergentes aux problèmes des jeunes femmes immigrantes.

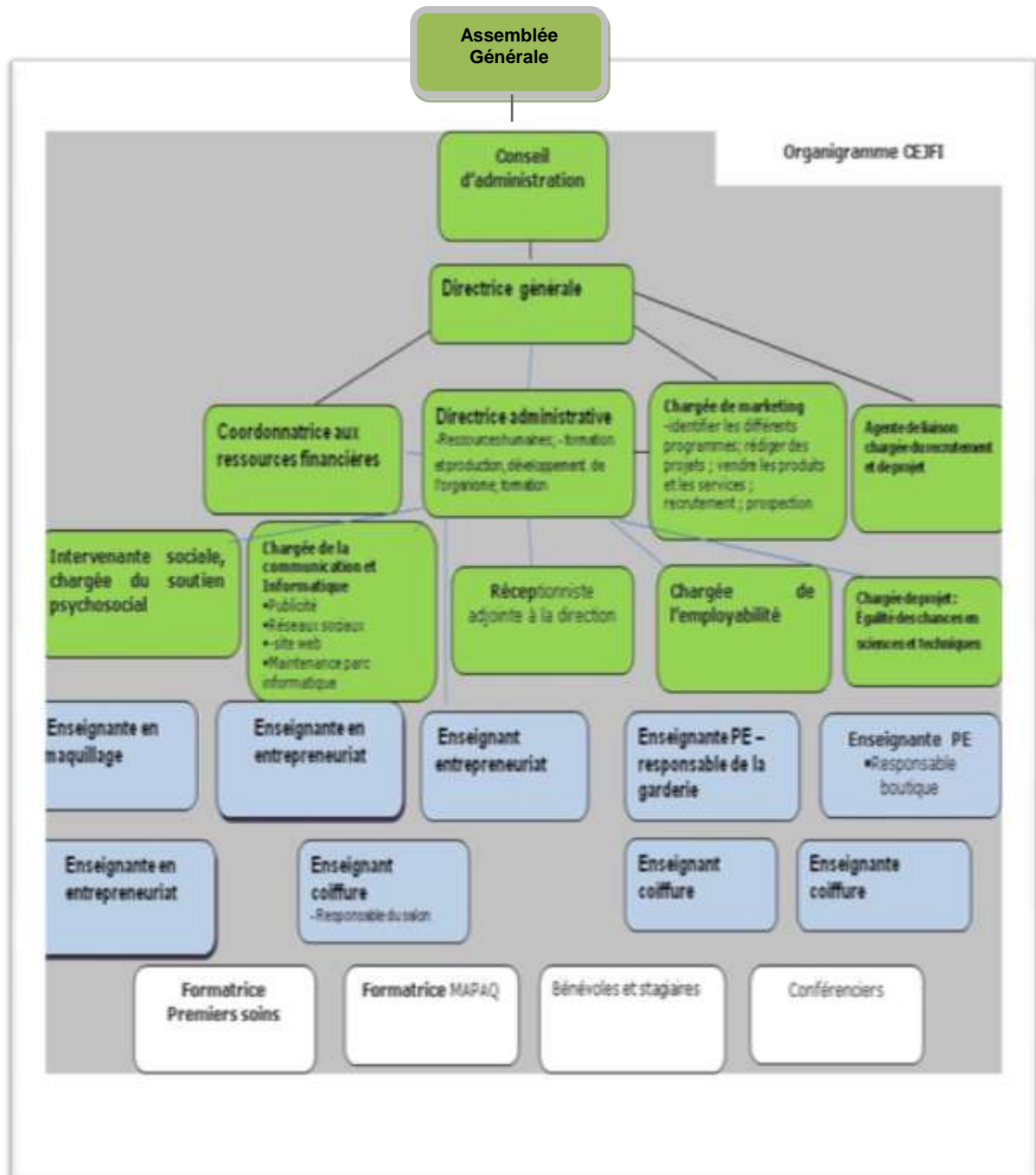
7. Dépannage alimentaire

Notre centre distribue une aide alimentaire en produits périssables et non périssables aux jeunes filles immigrantes ainsi qu'à leurs familles. On saisit cette occasion pour convier les participantes à des ateliers d'information thématiques concernant leur intégration dans la société d'accueil.

Les objectifs du service du dépannage alimentaire :

- Répondre aux besoins alimentaires des bénéficiaires;
- Offrir des activités de réseautage et d'apprentissage favorisant l'autonomie ;
- Développer le pouvoir d'action par la participation à des cours, ateliers et suivi individuels.

ORGANIGRAMME



Section 2

FAITS SAILLANTS DE L'ANNÉE 2016-2017

INAUGURATION DES LOCAUX

Lundi 06 juin 2016



De gauche à droite: Hamed Ben Taher, Hélène Pilote, Éric Lagacé, Jocelyn Decoste, Régine Alende, Christine St-Pierre, Mame Moussa, Luciano DelNegro, Aref Salem, Henriette Konté, Christian Pellerin. Avant scène: Bayla, Chawki Bichara et Adina ungureanu.

De nombreux dignitaires ont pris part à l'événement dont la ministre des Relations internationales et de la Francophonie, ministre responsable de la région des Laurentides, madame Christine St-Pierre, Jocelyn Decoste, chef de Bureau de l'honorable Stéphane Dion, député de Saint-Laurent, Aref Salem et Francesco Miele, conseillers de la Ville (Arr. St-Laurent) et membres du comité exécutif de la Ville de Montréal, Hélène Pilote, directrice du Collège d'informatique et d'administration Verdun-LaSalle de la Commission scolaire Marguerite-Bourgeois, Éric Lagacé, chef de division - Loisirs et développement social, Ville de Montréal, etc



CEJFI - ENCAN SILENCIEUX

L'encan silencieux, c'était un événement servant à accomplir la mission du CEJFI. Nous avons invité la communauté en général de faire don d'un produit ou d'un service. Les dons ont été exposés et mis aux enchères dans le kiosque de l'encan lors des journées portes ouvertes.



2^{ème} CONVENTION D'AFFAIRES CANADA- AFRIQUE, du 09 au 11 juin 2016



Mme Hakima Zamoum, Conseillère en développement de carrière au CEJFI: était présente lors de la 2^{ème} Convention d'affaires Canada-afrique du 9 au 11 juin 2016.

spécialistes économiques : Montréal, deuxième ville économique en importance au Canada a abrité La Convention d'affaires Canada-Afrique le plus grand rendez-vous d'affaires consacré au secteur privé, organisé au Canada.



Le rendez-vous international des décideurs et

MOIS DE L'HISTOIRE DES NOIRS, SOUS LA PROMOTION DE L'UNION DES AFRICAINS DU QUÉBEC ET AMIS SOLIDAIRES DE L'AFRIQUE (UAQASA)

Février 2017



Madame Régine Alende Tshombokomgo, Directrice Générale et Fondatrice du Centre d'Encadrement pour Jeunes Femmes Immigrantes (CEJFI) a reçu le prix: **ROSE PARKS DE L'AMÉRIQUE**, décerné par Monsieur A. Ali Dahan, Ph.D., ex-Diplomate, Président fondateur de l'UAQASA (Union des Africains du Québec et Amis Solidaires de l'Afrique) dans le cadre du Mois de l'histoire des Noirs, édition 2017.



Mme Alende a participé comme panéliste à la conférence portant sur le thème : *«Le meilleur vecteur de cohésion sociale passe par l'obtention d'un emploi pour les femmes québécoises de descendance africaine : L'influence de Rosa Parks...»* qui avait lieu à Québec, le 19 février 2017, dans le cadre du Mois de l'histoire des Noirs, édition 2017 de l'Union des Africains du Québec et Amis Solidaires de l'Afrique (UAQASA).

MÉDAILLE DE L'ASSEMBLÉE NATIONALE DU QUÉBEC

Mois de l'histoire des Noirs - Trois personnalités reçoivent la médaille de l'Assemblée nationale
MONTRÉAL, 10 mars 2017 /CNW

La ministre de l'Immigration, de la Diversité et de l'Inclusion, **M^{me} Kathleen Weil**, a procédé à la remise des médailles en présence de nombreux représentants et représentantes d'organismes œuvrant auprès des communautés noires au Québec. Trois personnalités issues des communautés noires qui se sont démarquées par leur contribution à la société québécoise : **M^{me} Régine Alende Tshombokongo, fondatrice du Centre d'encadrement pour jeunes femmes immigrantes**, **M. Lamine Touré, fondateur du Festival international Nuits d'Afrique**, ainsi que **M. Patrice Bernier, capitaine de l'Impact de Montréal**, ont reçu des médailles de l'Assemblée nationale.



La ministre a également profité de la cérémonie pour souligner le dixième anniversaire de l'adoption de la Loi proclamant le Mois de l'histoire des Noirs par l'Assemblée nationale. Ce mois de commémoration permet aux Québécoises et aux Québécois de toutes origines de prendre conscience de l'importante contribution des communautés noires au développement du Québec.

Mme Régine Alende Tshombokongo, récipiendaire d'une médaille de l'Assemblée nationale / Mois de l'Histoire des Noirs 2017 : *Pour votre contribution exceptionnelle à un vivre-ensemble harmonieux : « Le Québec est fier de reconnaître que par votre dévouement et vos actions au quotidien, vous avez réussi à construire des ponts durables entre les Québécois de toutes origines, tout en insufflant autour de vous l'espoir et le goût de l'accomplissement de soi. Vous êtes un modèle de persévérance, d'audace et de leadership au sein de la communauté noire et de la société québécoise. »*

Mme Kathleen Weil, Ministre de l'Immigration, de la Diversité et de l'Inclusion

ONU FEMMES- 61^{ÈME} COMMISSION DE LA CONDITION DE LA FEMME DES NATIONS-UNIES (CSW61)

Ayant pour thème « *l'autonomisation économique des femmes dans un monde du travail en pleine évolution*, » la Commission est l'un des plus grands rassemblements annuels consacré à l'état des droits et à l'autonomisation des femmes et des filles dans le monde entier. Elle réunit des leaders mondiaux, des ONG, des actrices et acteurs du secteur privé, des partenaires des Nations-Unies et des activistes du monde entier. Madame Alende participe à la soixante et unième session de la Commission de la condition de la femme au siège des Nations-Unies, New-York.

Paneliste invitée par l'institut canadien des recherches pour les femmes, madame Alende et Ann Denis présentent ici le centre d'encadrement pour Jeunes Femmes Immigrantes comme un cas de réussite au Canada quant à l'accélération de l'intégration de jeunes femmes Immigrantes du Canada.



Madame Régine Alende Tshombokongo, Directrice Générale et Fondatrice du Centre d'Encadrement pour Jeunes Femmes Immigrantes (CEJFI) est entourée des deux jeunes parlementaires canadiennes Mlle Anju Dhillon et la Ministre de la condition féminine du Canada, Mme Mary Amel Moncef lors de la 61e session de la Commission de la condition de la femme (CSW61), au siège des Nations Unies à New York.



Mme Regina Alende Tshombokongo (Montréal) et les autres membres d'ICREF/CRIAW au dîner offert par l'ambassadeur du Canada aux Nations-Unies.

Madame Tshombokongo a clôturé sa mission en assistant aux sessions dédiées aux femmes et la francophonie aux côtés des élues québécoises Mmes Lise Thériault et Maryse Gaudreault, aux sessions dédiées à l'empowerment des femmes immigrantes, de femmes indigènes et rurales, à l'intersectionnalité et au développement durable.



Mme Sophie Grégoire -Trudeau, épouse
du premier ministre du Canada et
Mme Régine Alende Tshombokongo,
Fondatrice et Directrice Générale du CEJFI
participent à la Conférence annuelle des Nations
Unies pour l'autonomisation des femmes.

LE REGROUPEMENT DES ORGANISMES COMMUNAUTAIRES AUTONOMES DE SAINT-LAURENT (ROCA)

9 Mai 2016



Le Comité d'accueil
des réfugiés syriens de Saint-Laurent
célèbre ses nouveaux arrivants

Le 9 mai a eu lieu la Cérémonie de bienvenue aux réfugiés syriens, au Musée des maîtres et artisans du Québec, dans l'arrondissement de Saint-Laurent par le

Regroupement des Organismes Communautaires Autonomes (le ROCA).

Les organismes à l'origine du ROCA St-Laurent sont le Centre d'action bénévole et communautaire Saint-Laurent (Centre ABC), le Centre Communautaire Bon Courage de Place Benoît, le Centre d'accueil et de référence sociale et économique pour immigrants de Saint-Laurent (CARI St-Laurent), le Comité Logement de Saint-Laurent, le Centre d'encadrement pour jeunes femmes immigrants (CEFJI) et la Corporation culturelle latino-américaine de l'amitié (COCLA). Étant une réponse complémentaire à la reconnaissance de l'action communautaire de Saint-Laurent, le ROCA encourage les organismes à se rallier, afin d'identifier les besoins du milieu et y répondre en respectant l'autonomie et l'expertise de chacun.

LA DEUXIÈME ÉDITION DU RENDEZ-VOUS LAURENTIEN DE L'EMPLOI

11 mai 2016



Mme Hakima Zamoum conseillère en développement de carrière et membre du comité développement économique et employabilité de Saint-Laurent, a participé dans l'organisation de la deuxième édition du Rendez-vous laurentien de l'emploi qui a eu lieu à Saint-Laurent. Plus qu'une simple foire de l'emploi, cet événement permet aux chercheurs d'emploi et aux représentants d'entreprises de resauter autour de plusieurs activités animées.

Les chercheurs d'emploi bénéficieront également de nombreuses conférences sur le marché du travail et

d'ateliers de perfectionnement. Des conseils pratiques seront prodigués sur la rédaction du CV, l'entrevue d'embauche et le réseautage.

Le rendez-vous permet également aux entreprises de «mettre en pratique les politiques de gestion de la diversité interculturelle en emploi en rencontrant des chercheurs d'emploi immigrants», selon le Comité de développement économique et d'employabilité de Saint-Laurent qui chapeaute l'événement.

Section 3

PORTRAIT STATISTIQUES DES BÉNÉFICIAIRES DU CEJFI 2016-2017

Profil sociodémographique de Saint-Laurent, aperçu de la population (*)

L'arrondissement compte près de 36000 ménages parmi lesquels ceux composés d'une seule personne sont les plus fréquents (29%). La taille moyenne des ménages est de 2,6 personnes.

Plus de la moitié des résidents de l'arrondissement peuvent soutenir une conversation à la fois en français et en anglais (59%). Le français demeure toutefois la langue la plus utilisée à la maison, même si l'anglais et l'arabe sont utilisés au quotidien par un grand nombre de personnes.

Sans surprise, une très forte proportion de la population de l'arrondissement a la citoyenneté canadienne.

Un peu plus d'une personne sur dix est toutefois en attente d'obtenir ce statut. Par ailleurs, si moins de la moitié des habitants de Saint-Laurent sont nés au Canada, 53 % de la population est originaire d'un autre pays. Le quart des immigrants a officiellement obtenu son statut d'immigrant reçu entre 2006 et 2011. C'est donc près de 12 000 personnes qui sont considérées comme nouveaux immigrants et qui ont débuté leur intégration à la population locale.

L'importance de la population immigrante au sein de l'arrondissement s'illustre par le fait qu'une très large majorité des citoyens est issue directement ou indirectement de l'immigration : 81 % des citoyens sont soit nés à l'étranger ou ont au moins l'un de leurs parents nés à l'extérieur du Canada.

Les pays d'origine des immigrants sont très variés. Toutefois, ceux qui habitent Saint-Laurent proviennent plus particulièrement du Liban, du Maroc et de la Chine. Au cours de la période 2006 à 2011, les nouveaux arrivants en provenance du Maroc et du Liban ont largement contribué au développement démographique de l'arrondissement.

La moitié de la population de l'arrondissement est associée à une minorité visible. Les habitants qui s'identifient au groupe des Arabes sont les plus nombreux, même si les citoyens qui disent faire partie du groupe des Chinois forment également une large part de la population des minorités visibles.

L'appartenance religieuse chrétienne est la plus fréquente : 55 % de la population de l'arrondissement s'y associe. Par contre, 17 % des habitants se déclarent de religion musulmane, comparativement à 7 % des citoyens qui s'identifient comme juifs. Plus d'une personne sur dix dit toutefois n'adhérer à aucune religion.

(*) Source : Dernier recensement du Canada, Statistique Canada 2016

PROFIL SOCIODÉMOGRAPHIQUE DE NOS MEMBRES

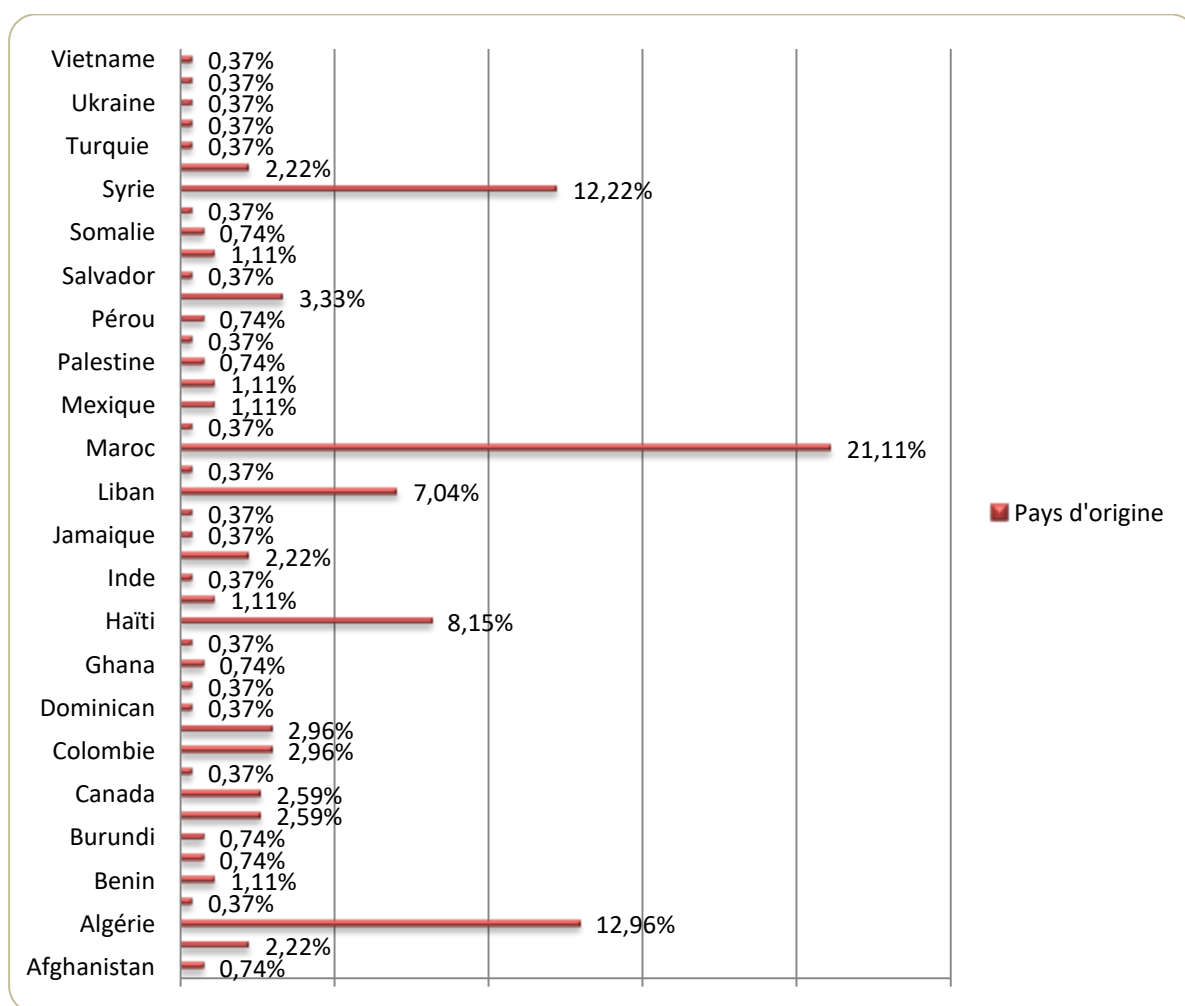


Le pays d'origine

Comme on peut le constater selon les statistiques, les bénéficiaires du CEJFI viennent d'un peu partout dans le monde, et c'est ce qui fait notre richesse.

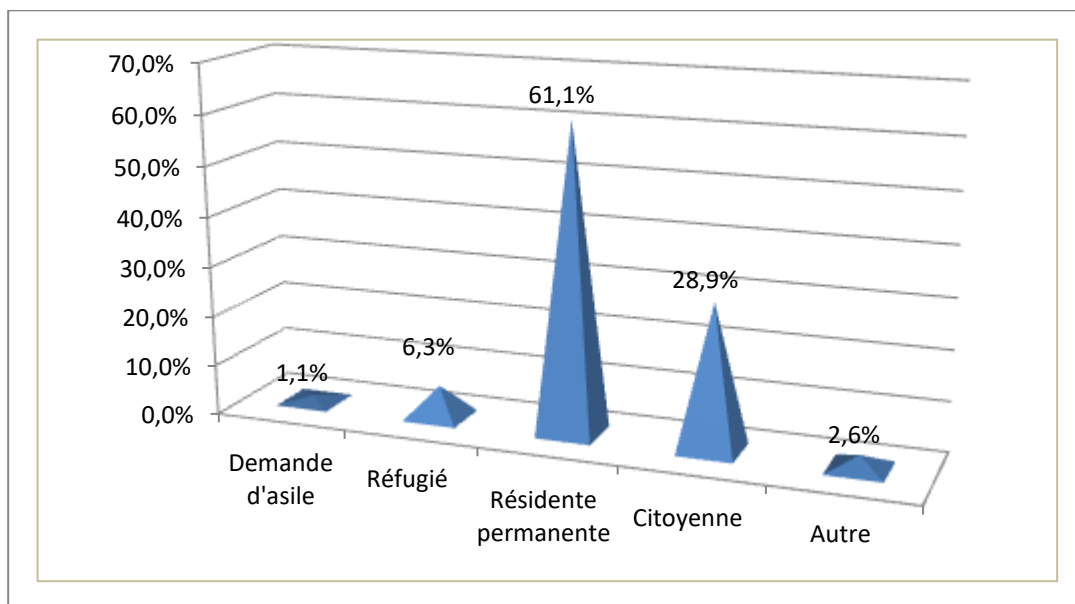
La majorité (34,07%) de notre clientèle est issue du Maghreb soit 21,11% de Marocains et 12,96% d'Algériens.

Avec l'accueil des réfugiés syriens par le gouvernement Canadien, on voit aussi que leur nombre à augmenter soit 12,22%. Ce nombre était de 2,9% à pareil date l'année dernière. Les personnes venant d'Haïti et du Liban sont assez représentatives soit respectivement 8,15% et 7,04%.



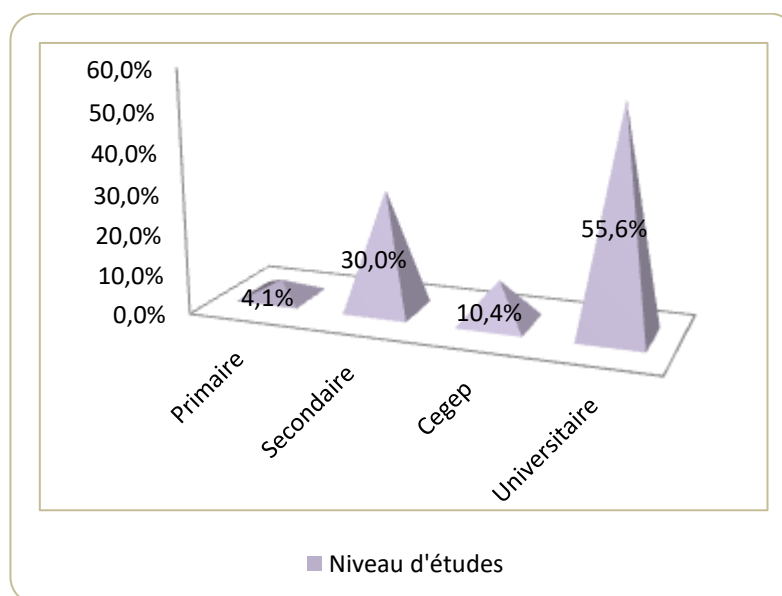
Le Statut de Résidence

Les bénéficiaires ont pour la plupart un statut de résidence permanente représentant soit 61,1 % et celles qui ont la citoyenneté canadienne représentent 28,9% de notre clientèle.



Niveau d'études

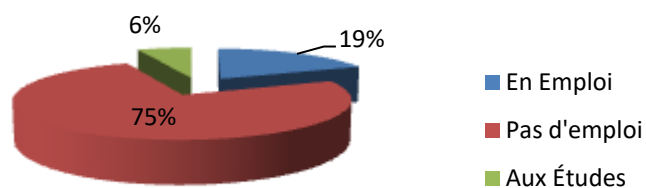
Les données statistiques Québécoises et Canadiennes démontrent que la plupart des immigrants dans la catégorie économique ont fait des études supérieures. Cette tendance ressort aussi dans les statistiques du CEJFI. Selon nos données 55,6 % des femmes fréquentant le CEJFI ont un niveau d'études universitaires, suivies de près par celles qui ont un niveau d'études secondaires qui représentent 30 %. Les Cégépiennes sont de 10,4 % et celles qui ont un niveau d'études primaire sont de 4,1%.



Situation à l'emploi

La situation d'emploi des femmes immigrantes nous donne des informations sur les services à développer afin d'accélérer leur intégration dans la société québécoise. On constate que 75 % de la population ciblée n'a pas d'emploi; seulement 19,0 % d'entre elles ont un emploi. Quant à celles qui sont aux études, elles représentent 6 %.

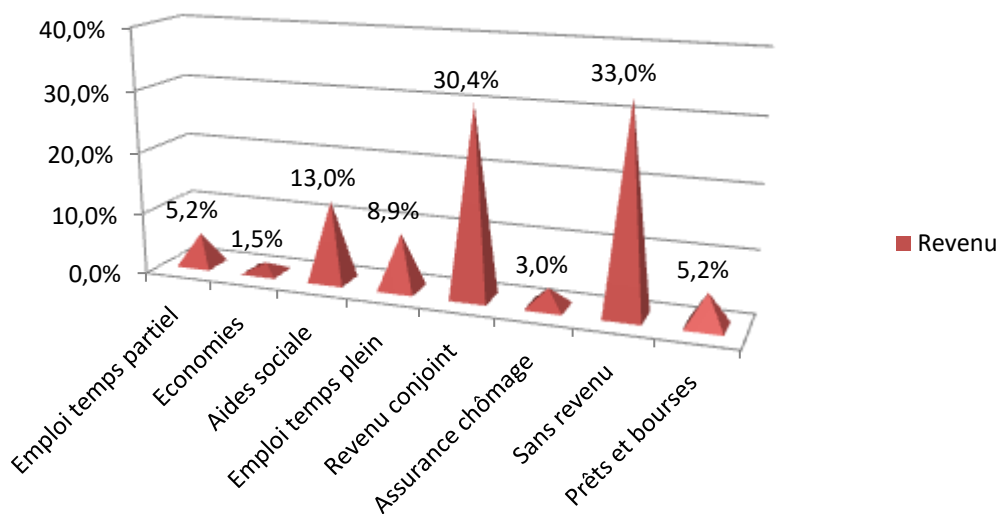
Malheureusement la tendance de ces résultats n'a pas changé en fonction des données de l'année passée et cela nous prouve combien il est difficile pour les personnes immigrantes de trouver du travail. Plusieurs mesures sont à mettre en œuvre afin de remédier à ce constat.



Le Revenu

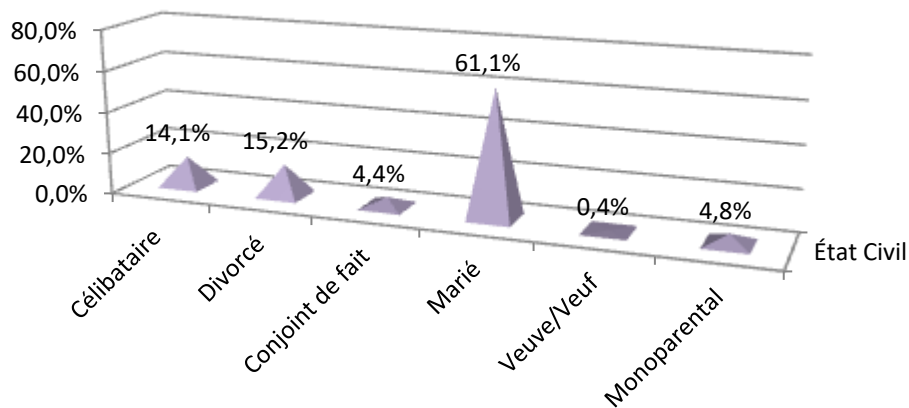
La variable revenu nous montre bien la situation de précarité des femmes immigrantes. Ainsi, on constate que majorité d'entre elles sont sans revenu ou vivent avec le revenu de leurs conjoints, soit respectivement 33, % et 30,4 %.

Celles qui sont à l'aide sociale représentent 13% de la population cible. On constate que 5,2% ont un emploi à temps partiel et seul 8,9% sont à temps plein.



État Civil

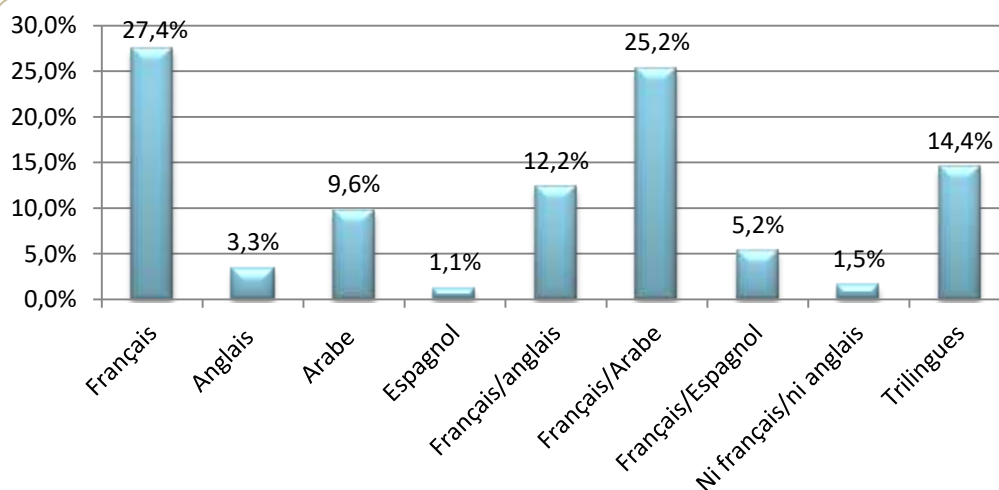
Les données sur l'état civil nous montrent que la majorité de notre population d'étude est mariée soit 61,1 %. Les femmes divorcées et les célibataires rejoignent respectivement 15,2% et 14,1%. Quand aux monoparentales, elles sont de 4,8 % de notre population d'étude.



Langues parlées

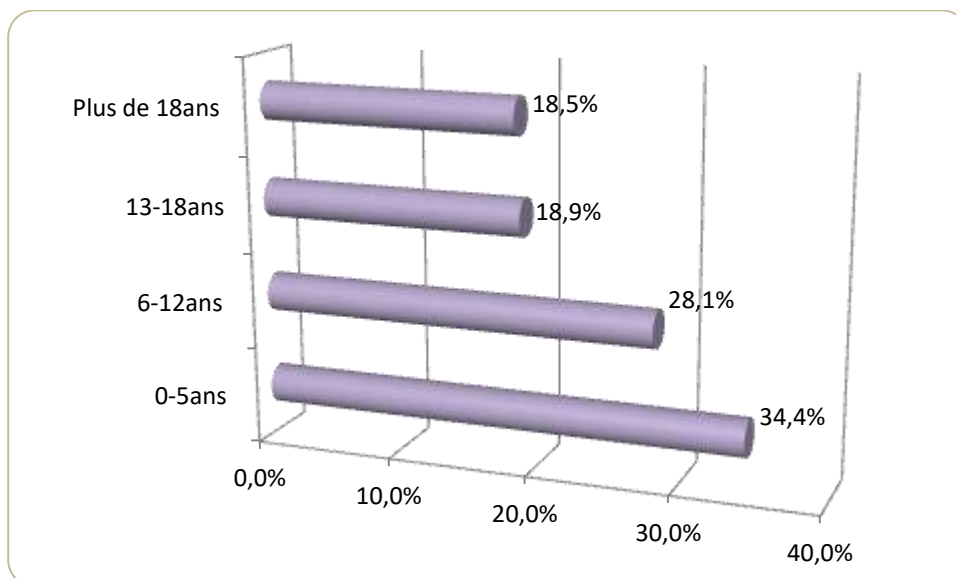
Les données linguistiques nous donnent des informations sur les langues parlées par les bénéficiaires. Nous avons des personnes qui parlent une seule langue et d'autres qui en parlent plusieurs.

Les personnes qui parlent Français représentent 27,4 %, suivies de nos clientes qui parlent français/Arabe 25,2% et nous pouvons constater que 14,4% de nos bénéficiaires parlent trois langues, suivies de clientes qui parlent français et anglais 12,2% et nous avons des femmes 1,5% qui ne parlent pas ni le français, ni l'anglais.



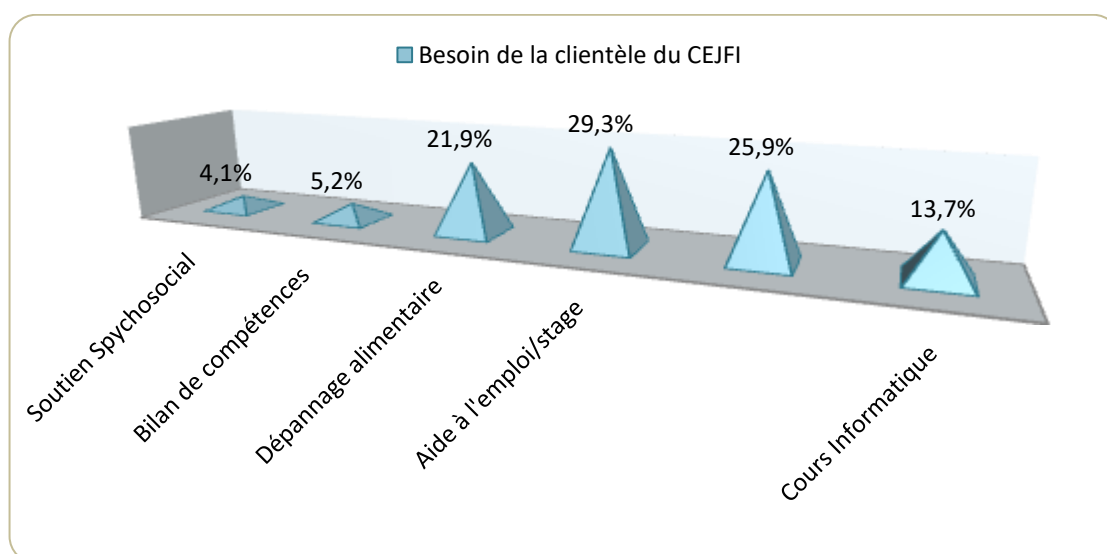
Charge familiale

On constate que 34,4 % de nos bénéficiaires ont au moins un enfant âgé de 0 à 5 ans, ce qui représente une grande partie des personnes interrogées. Cette charge familiale si elle n'est pas bien gérée peut engendrer une précarité chez les femmes immigrantes. Celles qui ont au moins un enfant de 6 à 12 ans sont de 28,1 %.



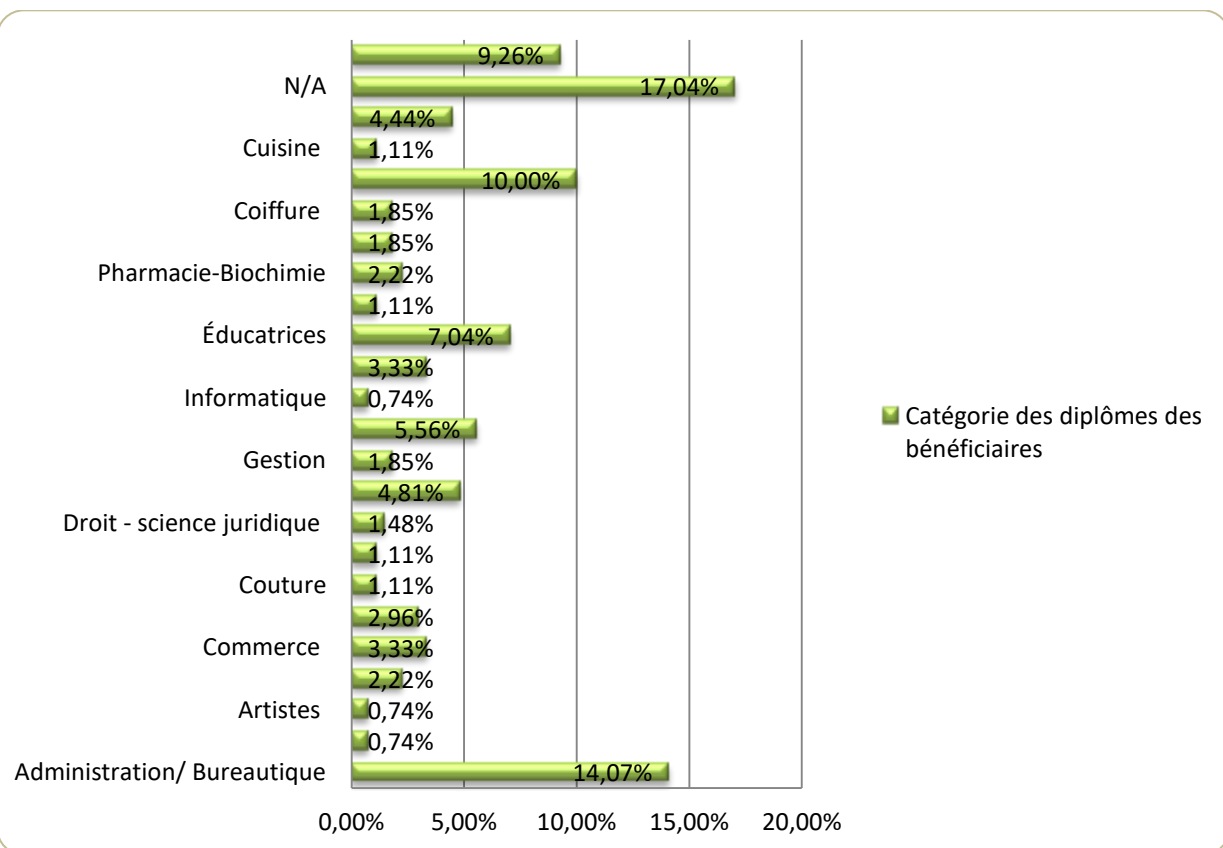
Besoins de la clientèle

On remarque que la majorité de la clientèle du CEJFI a un besoin criant pour le service d'employabilité, ce qui représente 29,3 % de notre base de données. Ce pourcentage est suivi de très près par le besoin de suivre une formation et/ou un atelier de formation, avec 25,9 % des personnes interrogées. Le dépannage alimentaire enregistre une forte demande avec 21,9 %.



Catégories des diplômes des bénéficiaires

Les bénéficiaires ont un niveau d'études assez élevé. Ainsi celles qui ont un diplôme en administration sont majoritaire soit 14,07 % suivie de près par les diplômées en éducation qui sont de 10 %. Les diplômées en santé et les économistes représentent 9,26 % et 4,81% respectivement de la population d'étude. Nous pouvons constater que 17,04% non pas de métier spécifique.



Section 4

NOS SERVICES OFFERTS ANNÉE 2016 – 2017

SERVICE D'OUTREACH, D'ACCUEIL ET DE RÉFÉRENCE



Nos activités d'Outreach ciblent en particulier les jeunes femmes immigrantes nouvellement arrivées ou déjà installées au pays et leurs familles qui ne connaissent pas les ressources et les services existants.

Nous les contactons dans leur milieu de vie et leur offrons des activités qui favorisent leur autonomie sur le plan personnel, social, psychologique et économique.

Cette année, l'ensemble des activités menées par le CEJFI a permis de rejoindre environ 2000 personnes. Parmi elles, environ 600

jeunes filles et femmes immigrantes, venant de 47 pays différents, ont été accompagnées et soutenues dans leurs démarches d'insertion professionnelle, de formation, d'orientation scolaire, d'implication citoyenne, de recherche de stage, de garderie ou de logement, etc.

Plusieurs constats sont intéressants et méritent d'être soulignés. Ainsi, nous notons :

- ✓ La majorité de nos bénéficiaires sont des résidentes permanentes

- ✓ une forte propension à acquérir des formations (linguistiques, informatiques).
- ✓ les femmes sont majoritairement d'origine maghrébine.

SERVICE D'EMPLOYABILITÉ

Les services d'aide à l'employabilité facilitent l'intégration des femmes et jeunes femmes immigrantes au marché du travail. Nous leur offrons des ateliers de recherche d'emploi, de rédaction d'un curriculum vitae et les préparons pour une entrevue. Les participantes au service d'employabilité ont également accès gratuitement à des téléphones, télécopieurs, ordinateurs ainsi qu'aux banques d'emplois et informations sur les entreprises qui ont des postes vacants.

Elles bénéficient également d'ateliers de motivation, de maintien en emploi, d'amélioration de leurs compétences linguistiques et informatiques.



Le service reçoit régulièrement des femmes désirantes d'intégrer le marché du travail ou retourner aux études. Personnes accompagnées dans le service :

62 participantes 2015/2016

56 depuis le 1 Avril 2016

Les activités sont offertes bénévolement:

- Activités portant sur la connaissance de soi

- Activités d'exploration de la formation professionnelle (FP)
- Service de consulting individuel et de groupe
- Méthodes dynamiques de recherche d'emploi (MDRE), CV, lettres de présentation, entrevue, etc.
- Activités de réseautage.

SERVICE DU DÉPANNAGE ALIMENTAIRE

Notre centre distribue une aide alimentaire en produits périssables et non périssables aux jeunes femmes immigrantes ainsi qu'à leurs familles. On saisit cette occasion pour convier les participantes à des ateliers d'information thématiques concernant leur intégration dans la société d'accueil.

Le service de dépannage alimentaire s'inscrit dans le cadre des activités en sécurité alimentaire qui préoccupent les différents acteurs de l'arrondissement et ayant un lien direct avec la lutte contre la pauvreté des résidents de Saint Laurent.



Les activités en sécurité alimentaire proposées sont

: un dépannage de première ligne avec les paniers alimentaires et des cuisines collectives. Le dépannage alimentaire est offert à une soixantaine des femmes et jeunes femmes immigrantes ainsi qu'à leurs familles en leur procurant de l'aide alimentaire en produits périssables et non périssables une fois par semaine. Pour y avoir accès, il faut d'abord être inscrit au centre. La démarche est très simple : vous devez vous présenter avec une preuve de revenu et une carte d'identité. Par la suite, nous vous attribuerons un numéro de dossier que vous devriez soumettre aux intervenantes en charge du service.

Le dépannage alimentaire est offert gratuitement tous les Mardi à partir de 10h30

SERVICE DU SOUTIEN PSYCHOSOCIAL



Une personne à qui parler qui peut t'aider

Nous identifions les jeunes vulnérables, les écoutons et les soutenons afin de créer un climat de confiance et une relation psychosociale personnalisée avec chacune d'elles. Nous procédons ensuite à un diagnostic approfondi et faisons une évaluation de leurs besoins en vue d'un accompagnement à court, moyen et long terme.

Le CEJFI a le souci d'accompagner les femmes immigrantes dans toutes les phases du processus d'adaptation et d'intégration à la société d'accueil. Notre intervenante psychosociale est prête à intervenir auprès de femmes et de jeunes femmes immigrantes qui sont dans une situation de vulnérabilité, surtout la violence familiale. Elle les guidera vers les meilleures ressources internes ou externes en développant une relation d'aide avec elles.

Étant donné que le **CEJFI** reçoit régulièrement des femmes immigrantes nouvellement arrivées au Canada, force est de constater que la majorité de ces femmes nous arrivent fragilisées par des facteurs personnels et sociaux(liés d'une part à leur trajectoire migratoire traumatisante : guerres, catastrophes naturelles, longs voyages risqués, d'autre part à leur statut d'immigrantes et leur interaction avec leur nouvel environnement : souvent parrainées par leur conjoints ,sans ressources de revenu ni d' informations relatives à leurs droits ou aux ressources pouvant leur venir en aide), ces femmes expriment une détresse profonde, des pleurs, une anxiété et insécurité psychologique, vivant dans l'isolement et pauvreté, nous finissons par découvrir qu'elles font face des violences conjugales souvent tolérées par leur cultures d'origine.

Notre service de soutien psychosocial consiste en un accueil empathique rassurant, des interventions individuelles ou groupe, ateliers thématiques de sensibilisation ou d'information, sorties de divertissements et un accompagnement dans leurs démarches de recherche de solutions pouvant rétablir leur état d'équilibre et de bien être global de ces femmes et de leurs familles.

Pour les cas qui le **CEJFI** suivi, **la violence conjugale** vient en première ligne, sous toutes ses formes : violence physique, psychologique, verbale, sexuelle et économique. Bien que les victimes de violence conjugale aient des caractéristiques communes tel que, le silence, difficultés d'aborder la question, se culpabiliser et la dépendance affective envers l'auteur de la violence, la particularité chez les femmes immigrantes c'est leur statut de parrainées, dépendantes de leurs maris. Ce dernier point constitue un facteur qui les maintient longtemps dans la violence conjugale, aggravée par une dépendance financière et la notion des rôles, qui selon certaines cultures, la femme doit rester à la maison aux côtés des enfants. Une autre particularité c'est que ces femmes de part les cultures de leurs pays d'origines, elles-mêmes ne se rendent pas compte de la gravité de la violence qu'elles subissent et à la quelle leurs enfants sont exposées. Les cas de violence conjugale que nous avons suivie, seraient plutôt qualifiés de violences familiales compte tenu de l'étendue de leurs impacts sur toute la famille. Dans pas mal de constatons la symétrie de la violence où la victime elle-même fini par devenir violente envers son mari et ainsi de suite.

Les difficultés de référence se posent quand il s'agit des cas des femmes immigrantes dites sans papiers (immigrantes illégales), n'ayant pas droit d'être ici, elles se retrouvent sans ressources d'aide sauf PRAIDA, ou des étudiantes étrangères. En effet, compte tenu du rôle important d'une femme dans chaque société, Le CEJFI reste convaincu que le psychosocial est un service crucial, car qu'une bonne santé mentale et un bien être dans tous les aspects de la vie constitueraient un facteur d'une intégration socio-économique rapide et efficace des familles immigrantes au Québec.

Section 5

NOS PROJETS

Le CEJFI offre une combinaison de projets spécialement adaptés aux besoins des jeunes femmes immigrantes du Québec, et de leurs familles. Ces projets sont reliés à l'un ou de plusieurs de nos services et programmes. Les résultats concrets obtenus lui ont valu au fil des années une grande expertise dans la gestion de projets d'envergure, et la crédibilité de ses bailleurs de fonds. Malheureusement beaucoup de ces projets sont coupés.

Pour l'année financière 2016 - 2017, nous avons pu gérer que **3** projets seulement :

PROJET : ENTREPRENEURIAT DE JEUNES FEMMES IMMIGRANTES-BONNES PRATIQUES POUR INNOVER ET DURER

Bailleurs : Condition féminine Canada

Durée : avril 2015 – avril 2018

Ce projet de 36 mois vise à accroître la prospérité économique des femmes entrepreneures immigrantes montréalaises. Dix modèles seront développés à partir des stratégies de succès utilisées par les propriétaires d'entreprises et travailleuses autonomes, et seront par la suite partagés avec les organismes partenaires afin d'améliorer les politiques et services existants dans le domaine de l'accompagnement à l'entrepreneuriat à Montréal.

Les modèles seront également comparés aux mesures offertes par les organismes du milieu afin d'identifier les trous de services. Les pratiques les plus prometteuses seront identifiées et mises à l'essai par les acteurs clés dans la région, améliorant ainsi les stratégies d'interventions envers les femmes immigrantes entrepreneures.



Objectifs du projet:

I- Mieux connaître les stratégies formelles et informelles de succès que les entrepreneures immigrantes utilisent pour assurer le démarrage et le développement de leur entreprise.

2- Permettre aux organismes et institutions montréalais impliqués dans la structuration des offres de service auprès des femmes immigrantes entrepreneures de bonifier leurs stratégies d'intervention et d'accompagnement à la lumière des facteurs de succès que la démarche aura permis de découvrir auprès des entrepreneures immigrantes.

Activités prévues:

1- Réunir les partenaires du projet (noyau de base d'une quinzaine) pour poser les bases de démarrage du projet. Il s'agira de travailler en commun le démarrage du projet : raffiner les critères, cerner plus précisément les noms et profils d'entreprises recherchées à partir de nos bases de données respectives et convenir d'un formulaire et des approches pour le sondage auprès des entrepreneures immigrantes (bassin de 75 noms) et auprès des entrepreneurs masculins (bassin de 75 noms) pour fins de comparaison.

2. Recruter les entreprises ciblées, procéder au sondage sur les facteurs de succès et analyser les résultats. Le sondage se fera principalement par des entrevues en face à face et autres approches telles que entrevues de groupe.

3. Identifier les facteurs clefs de réussite des femmes immigrantes et les schématiser en 10 modèles, accompagnés d'un comparatif des facteurs clefs de réussite des hommes immigrants entrepreneurs. Une brochure présentera ces résultats.

4- Comparer ces «modèles» de stratégies à succès avec les mesures offertes par les institutions et organismes communautaires pour le démarrage et l'accompagnement des entreprises de femmes immigrantes. Il s'agira ici d'identifier les trous ou limites de services qu'il y aurait lieu de bonifier et formuler diverses mesures d'amélioration.

5- Partager et diffuser ces modèles-type de stratégies à succès et les mesures de bonification souhaitables au niveau des offres de service. Tenir des ateliers de travail avec les partenaires, institutions et organismes communautaires impliqués et sollicités dans le projet afin de développer une vision commune des éléments à bonifier. Une tournée d'ateliers auprès des institutions et organismes des arrondissements qui supportent l'entrepreneuriat féminin est aussi prévue pour y partager les pratiques modèles retenues, leurs facteurs de succès et encourager les responsables à bonifier leurs mesures d'accompagnement en tenant compte de ces facteurs.

6. Expérimenter certaines stratégies modèles dans les mesures d'accompagnement de femmes immigrantes qui aimeraient partir leur entreprise. Le CEJFI fera l'expérimentation dans son milieu de ce qui pourrait être bonifié. Nous souhaitons que le noyau de partenaires dans le projet choisisse aussi de bonifier certaines mesures d'accompagnement dans leurs offres de services. Des rencontres périodiques de partenaires auront lieu pour faire le suivi des expérimentations et leurs résultats.

Résultats pour l'année:

1. Le comité viseur a eu les rencontres prévues afin de mettre les balises pour la recherche portant sur les facteurs de succès des entrepreneures immigrantes.
2. Nous avons ciblé et recruté les entreprises et nous avons procédé au sondage par questionnaire. Le questionnaire a été appliqué à 47 entreprises. Cela nous a permis d'élaborer un rapport provisoire sur les facteurs de succès des entrepreneures immigrantes par rapport aux hommes. L'analyse des résultats préliminaires a été réalisée et le rapport peut être consulté sur www.cejfi.org/publications.
3. Un événement de promotion des entrepreneures immigrantes a eu en septembre. Il a bénéficié de la participation des nombreuses personnalités et a permis à 80 entrepreneures immigrantes de s'inspirer des témoignages des femmes d'affaires et d'être dans un réseau des entrepreneures immigrantes, comme celui du CEJFI.
4. Pour compléter les données obtenues par l'enquête par questionnaire, nous avons procédé à la réalisation d'un focus groupe avec des intervenants en entrepreneuriat et à des entrevues individuelles avec des entrepreneurs immigrants afin d'obtenir plus d'information sur leur trajectoire entrepreneuriale et sur les mesures à adopter pour mieux les accompagner.
5. L'identification des facteurs clefs de succès a été réalisée et schématisé en 5 modèles de réussite.

PROJET : INSERTION À L'EMPLOI POUR LES JEUNES FEMMES IMMIGRANTES NON QUALIFIÉE

Bailleurs de fonds : Service Canada

Objectif du projet

- Aider les jeunes femmes immigrantes non qualifiées à surmonter les principaux obstacles à l'emploi qu'elles rencontrent et à acquérir une vaste gamme de compétences et de connaissances qui leur permettront de participer au marché du travail.
- Augmenter la contribution des jeunes femmes immigrantes à combler des emplois dans les secteurs en forte demande de main-d'œuvre, notamment l'administration, la restauration, service à la clientèle, vente de détail, petite enfance et comptabilité.



Résultats quantitatifs

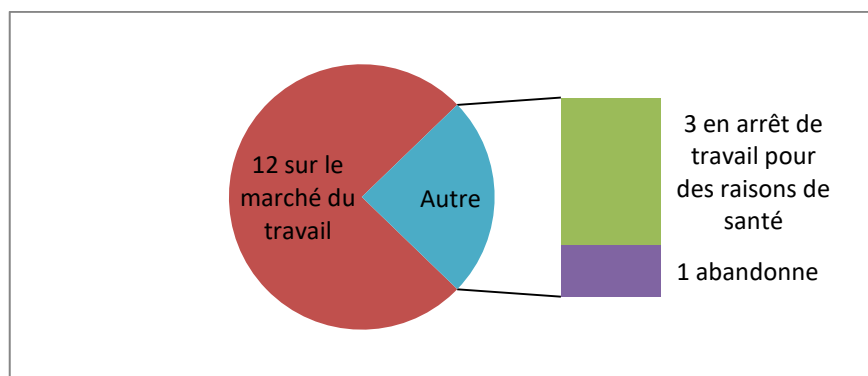
De 16 participantes :

- 10 (63%) participantes seront en emploi.
- 4 (25%) participantes retourneront aux études.
- 2 (13%) participantes ne seront ni en emploi ni aux études.

Résultats obtenus :

Au 30 Mars 2017 le seuil de réussite est de 75 % :

- **12 participantes** sont sur le marché du travail sur 16.
- 3 sont en arrêt de travail soit du à leur santé soit pour des raisons personnels.
- 1 participante a abandonné le programme.



Le projet a permis aux participantes de voir un autre aspect de la vie qu'elles avaient ; elles ont eu la chance d'explorer la possibilité de rentrer sur le marché du travail.

À travers ce programme, elles ont pu mettre en œuvre leurs savoir-faire et leurs savoir-être, ainsi acquérir une plus grande confiance personnelle. Ce projet a contribué à augmenter la motivation des participantes à travailler et à faire leur place dans le monde du travail. Cette insertion en emploi permet aux participantes de mieux s'intégrer dans leur société d'accueil, et favorise à augmenter leur sentiment d'appartenance dans ce nouveau pays. La majorité des filles ont réussi à surmonter les obstacles en lien avec l'intégration. Bref, ce projet a eu un grand impact de façon positive dans la vie des participantes.

Partenaires :

Garderie Chouchou: Madame Chadia Harbi
 Garderie Rita: Mme Rita Younan
 Garderie Télétabise : Mme Sukuntara
 Garderie la petite académie centrale: Mme Angéla Iliopoulos
 Garderie Mini minou : Mme Rita El Ahmed

Garderie la petite enfance d'O'Brien: Mme Malky :
 Garderie les deux oursons : Mme Rita Khalil
 Garderie les génies pingouins bleu: Mme Khadija Kasser
 Tim Hortons : Monsieur Habib Saba
 Garderie Main dans Lamain : Mme Fatiha Lattab
 Garderie apprendre et apprécié : Mme Kate

PROJET : L'ACCOMPAGNEMENT PSYCHOSOCIAL DE JEUNES FEMMES IMMIGRANTES FACE AUX DÉTERMINANTS DE LA SANTÉ MENTALE- 2016-2017

“LE SOUTIEN PSYCHOSOCIAL, c’est l’accueil inconditionnel, l’écoute active, la référence à d’autres organismes (publics ou communautaires) ou l’accompagnement dans diverses démarches. Il est possible de rencontrer un intervenant social de façon ponctuelle ou sur une base plus régulière”. (Source : Tel que défini par le Mouvement d'Information et d'Entraide dans la Lutte contre le VIH-sida à Québec)

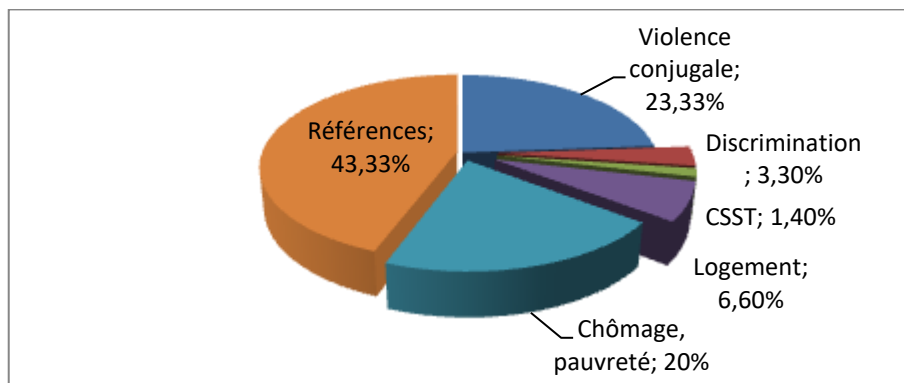
Notre soutien psychosocial consiste en un accueil empathique rassurant; des interventions individuelles ou groupe; ateliers thématiques de sensibilisation ou d'information; sorties de divertissements et un accompagnement dans leurs démarches de recherche de solutions pouvant rétablir leur état d'équilibre et de bien être global de ces femmes et de leurs familles

Objectif du projet :

Faciliter l'intégration socioéconomique et l'optimisation de la qualité de vie, du bien-être et de l'épanouissement personnel de jeunes femmes immigrantes à risque d'une maladie mentale.

Résultats quantitatifs :

Durant l'année civile 2016 nous avons reçu : **30 femmes** avec divers types de problématiques, par exemple :



- Cas de violence conjugale (7)
- Cas de discrimination (1)
- Droits lésés (CSST) (1)
- Logement: (2)
- Divers (chômage et pauvreté, immigration, parrainage): (6)
- Références : (13)
- Une sortie de partage (éviter l'isolement) avec 5 familles immigrantes : Biodôme de Montréal, 2016.

Résultats obtenus :

Nous avons eu 2 cas où les enfants sont exposés à la violence conjugale (bousculées projetés lors des bagarres des parents, ou ce sont eux qui appellent au secours,...) ce qui les affecte aussi. Dans ce genre de cas, il y a eu l'intervention de la DPJ, qui, dans le souci de protéger les enfants de la violence, prend des mesures qui séparent des familles, sources de déchirement et souffrances difficiles à effacer.

D'après notre expérience, dans la plupart des cas que nous avons suivis, **LA VIOLENCE CONJUGALE**, chez les femmes immigrantes, mène à des séparations de couples répétitives qui finissent par se remettre ensemble. Rares sont des femmes qui souhaitent divorcer de leurs maris violents. Les conséquences de ces violences se voient à tous les niveaux :

-Santé physique (blessures, dénutrition, manque de sommeil, etc.)

-Santé mentale et psychologique (stress, pleurs, dysfonctionnement, manque de concentration ect.), ce qui complique notre intervention c'est que des victimes femmes immigrantes ont une mauvaise conception des maladies mentales et reconnaissent rarement des signes liés à la violence conjugale, et acceptent difficilement de se faire soigner.

- Rejet par leur communauté ethniques, stigmatisation et isolement

Le chômage et la pauvreté, constituent d'autres difficultés imminentes auxquelles font face des femmes demandant le soutien psychosocial au CEJFI. Nous avons aidé les femmes à retrouver leur confiance en elles et les avons accompagnés pour s'inscrire dans des courtes formations, ou à chercher activement un emploi. Comme solution à court terme, le service de dépannage alimentaire nous aide à les soutenir temporairement, et ils nous arrivent des cas où nous les apportons chez les bénéficiaires (jeunes mères monoparentales qui accouchent par césariennes par exemple.)

Notre constat est l'impact et le lien de cause à effet entre la pauvreté, la santé mentale et la violence familiale chez les femmes immigrantes. Lors de notre intervention nous avons eu des cas isolés de discrimination et des normes du travail violées.

Partenaires

Accueil, informations et référence :

Nous avons reçu et référer 13 cas à d'autres ressources, dont :

CLSC,
PRAIDA,
AIDE JURIDIQUE,
JUSTICE DE PROXIMITÉ,
CIUSSS

HÔPITAL STE-JUSTINE
ÉCOLES
MÉDECINS SANS FRONTIÈRES
DPJ
ÉGLISES

SECTION 6

VISIBILITÉ DU CEJFI 2016-2017

COMMUNICATIONS ET MÉDIAS SOCIAUX

SITE INTERNET



www.cejfi.org. Le site Internet du CEJFI, en plus de sa fonction d'outil d'information, est devenu aussi un outil qui permet aux gens de s'inscrire aux formations ou aux activités qui se déroulent au centre.

FACEBOOK



Réseau social en ligne qui nous permet de publier des images, des photos, des vidéos, des fichiers et documents, d'échanger des messages, joindre et créer des groupes et d'utiliser une variété d'applications. Facebook nous aide à partager nos informations et événements avec le public et nous aide à faire connaître les services offerts.



Twitter

Réseau social qui nous permet d'envoyer gratuitement de brefs messages, sur internet, par messagerie instantanée ou par SMS. Le CEJFI utilise son compte Twitter afin de véhiculer des informations pertinentes pour l'intégration des femmes immigrantes, mais aussi pour la société québécoise. <https://twitter.com/cejfi>

LINKEDIN



Réseau social professionnel en ligne qui constitue aujourd'hui un moyen efficace pour le réseautage et de construire, développer, enrichir et créer une relation de confiance entre des professionnels, des étudiants et des entreprises afin que chacun puisse mobiliser ces ressources en ligne pour acquérir ou développer de nouvelles idées, obtenir des opportunités d'emploi, bénéficier des communautés d'experts qui existent sur le réseau, et de faire du crowdsourcing (pour les entreprises principalement).

IMPLICATION DU CEJFI DANS LA COMMUNAUTÉ

Dans le but d'élaborer des stratégies menant à des actions concrètes, le CEJFI participe à des tables de concertations et siège à des groupes de réflexion.



PARTICIPATION ET CONCERTATION DANS LE QUARTIER

COMITÉ DES ORGANISMES SOCIAUX DE SAINT-LAURENT (COSSL)

CONCERTATION DANS LE QUARTIER

Comité immigrants
Comité jeunesse

Comité sécurité alimentaire
Comité petite enfance
Comité employabilité
Comité femmes

PARTICIPATION ET CONCERTATION DANS LES GROUPES DE RÉFLEXION

GROUPES DE RÉFLEXION ET

Concertation Montréalaise Femmes et Emplois Majoritairement Masculins
L'Alliance des communautés culturelles pour l'égalité dans la santé et les services sociaux (ACCESSS)
Concertation Montréalaise

Conseil d'intervention pour l'accès des femmes au travail-CIAFT

DE DÉFENSE DES DROITS

Comité de travailleuses non syndiquées – Équité salariale

Centre de développement femmes et gouvernance (CDFG)

UQAM: Forum des partenaires, projet "Commission citoyenne

Le réseau d'action pour l'égalité des Femmes immigrantes et racisées du Québec (RAFIQ)

Table des groupes de femmes de Montréal(TGFM)

RÉPRÉSENTATIONS DU CEJFI

Le CEJFI a pris part à plusieurs événements d'envergure provinciale et nationale augmentant ainsi une fois de plus sa visibilité et marquant ainsi ses empreintes de leadership parmi tant autres dans le domaine humanitaire, éducatif et social au Canada.

Avril 2016

- Assemblée des membres de Concertation de Montréal suivie d'un événement de réseautage, 13.04.2016
- Remise des prises du gouverneur général à Rideau Hall promenade à Ottawa, 21.04.2016
- Journée de l'entrepreneuriat féminin, 28.04.2016

Mai 2016

- Mois de la diversité – Média Mosaïque à l'Hôtel de la Ville de Montréal, 03.05.2016
- Accueil des réfugiées des Syriens au Musée des maîtres et des artisans du Québec, 09.05.2016
- Conférence au colloque ACFAS, 9-13 mai 2016, UQAM
- Participation à l'exposition "Montréal, terre d'accueil", 25 .05. 2016, Hôtel de ville de Montréal
- Conférencière Sommet Citoyen, 27-28 .05. 2016

Juin 2016

- Participation au Congrès Canada -Afrique, 9.06. 2016
- Gala des finissants et des finissantes, Commission scolaire Marguerite Bourgeois, 16.06.2016

Septembre 2016

- Participation à la Fête nationale du Mexique, ambassade du Mexique, 15.09.2016
- Organisation et participation à la Journée de la Paix, St. Laurent, 21.09.2016
- Ouverture du premier restaurant d'économie sociale à St Laurent, COCLA, 26.09.2016

Octobre 2016

- Conférence sur l'entrepreneuriat des femmes au Canada, Toronto, 05.10.2016
- Congrès International sur l'immigration, l'intégration et l'inclusion, HEC Montréal, 19.10.2016
- Salon de l'emploi et de l'intégration de l'est de Montréal, 22.10.2016
- Participation au Premier grand rendez- vous laurentien, 27.10. 2016

Novembre 2016

- Conférence sur l'entrepreneuriat au Canada, 09.11.2016

Décembre 2017

- Conférence : "Marché du travail et femmes immigrées et racisées" dans le cadre du CONGRÈS INTERNATIONAL SUR L'IMMIGRATION, L'INTÉGRATION ET L'INCLUSION, 12.12. 2016

Janvier 2017

- Participation à la conférence UAQASA de Québec et la remis du prix Rosa Parks, 19.02.2017

Mars 2017

- Remise de médailles de l'Assemblée nationale, Ministère de l'immigration, 10.03.2017
- Participation à l'UNCSW, New York, 11-18.03.2017
- Participation à la conférence: "Les principaux ingrédients du succès: Bâtir une équipe productive et motivée", Chambre de commerce de Saint Laurent, 14.03. 2017
- Participation à la 5ème édition du Top 20 de la Diversité de Médiamosaïque au siège social de la Banque nationale, 21.03.2017

IMPLICATION DE LA DIRECTRICE

À titre de représentante du CEJFI, Madame Régine Alende Tshombokongo est active au sein de divers comités d'envergure régionale et nationale comme :

- ✓ Concertation montréalaise
- ✓ Continuum Entrepreneuriat Montréal pour femmes issues de l'immigration (**CEMFII**).

La directrice du CEJFI est impliquée dans plusieurs instances décisionnelles dont :

- ✓ Le conseil d'administration du conseil d'intervention pour l'accès des femmes au travail (**CIAFT**)
- ✓ Le conseil d'administration de l'institut canadien de recherche sur les femmes **CRIAW/ICREF** (Ottawa),

La directrice générale du CEJFI est également active dans des tribunes internationales.

Elle est membre de **The International Women's Leadership Association de New York**. En mars 2016, la directrice générale du CEJFI a représenté le Canada aux Nations-Unies, faisant partie de la délégation canadienne à la 61ème Commission de la condition de la femme des Nations-Unies (CSWG1).

SECTION 7

MONTRÉAL LEARNING ACADEMIE (MLA)



Montréal Learning Académie est un campus de formation pour le développement d'aptitudes professionnelles et pour une intégration professionnelle réussie. Étant une branche académique du **CEJFI**, le **MLA** reflète son esprit innovant et visionnaire. Son programme de **Formation-Employabilité-Création d'entreprise** est à la base de sa philosophie, c'est-à-dire acquisition des savoirs, savoir-faire, savoir-être utiles à la réinsertion socioprofessionnelle ou à la création d'une entreprise.

Sa devise : User, apprendre, entreprendre, réussir.

OBJECTIFS DU PROJET

- Renforcer les capacités et développer des compétences transférables nécessaires à l'intégration sociale et économique des personnes immigrantes.
- Soutenir la mise en place et le développement d'un réseau de professionnels et d'entrepreneurs.

OBJECTIFS SPÉCIFIQUES

1. Chercher les clients ciblés.
2. Promouvoir la mise à jour des connaissances par des ateliers et des formations d'appoint.
3. Développer des nouveaux partenariats stratégiques.



FORMATIONS

PROGRAMME : « LA RELÈVE » LANCEMENT D'ENTREPRISE



Programme en partenariat avec la Commission scolaire Marguerite Bourgeois CSMB en entrepreneuriat.

Formation en lancement d'entreprises spécialisation, ASP, en service de garde :

(RSG) Responsable de service de garde en milieu familial :

2016/2017 = 161 finissantes

NOMBRE D'ÉLÈVES	2015/2016	2016/2017
Nombre de groupes réalisés	10	11
Nombre d'inscriptions	247	231
Nombre de finissants	145	161
Nombre de groupes prévus	16	14

Formation en Lancement d'entreprise – spécialisé en coiffure de base :

2016/2017 = 22 finissantes





Formation en RCR – premiers soins
Année 2015-2016 = 220 Participantes

Année 2016-2017 = 118 participantes

**Cours d'appoint – perfectionnement pour les
 Responsables de service de garde**



**Formation de 6 heures en développement global
 des enfants de 0 à 5 ans**

2016/2017 = 14 participantes



**Formation en Hygiène et salubrité alimentaire
 (MAPAQ) :**
 115 participantes (2015/2016)

53 participantes (2016/2017)



Formation en Extension des cils
9 participantes (2015/2016)

7 participantes (2016/2017)



MARKETING

1. Annonces dans différents journaux : 24h, Métro, journaux communautaires et de quartier
2. Annonces par le biais des réseaux sociaux : Kijiji, Facebook. Réseau, Gmail
3. Par téléphone
4. De bouche à oreille
5. Journées portes ouvertes
6. Présentations des programmes dans les tables de concertations et auprès de partenaires
7. Marketing direct : porte à porte
8. Kiosques d'information : écoles, centres communautaires, événements de quartier, salon d'emplois et d'immigration, etc.

SECTION 8

UNE VISION « ÉCONOMIE SOCIALE »

Cette vision constitue la boussole qui guidera le développement futur du CEJFI. Par sa gouvernance, le CEJFI encourage l'innovation et l'empowerment des femmes et exerce une gestion agile, éthique et ouverte. Cette vision est une boussole commune, conçue collectivement par la direction, le CA, l'équipe permanente et ponctuelle ainsi que les partenaires.

Conjuguant « Services communautaires » et « Économie sociale », la vision met de l'avant les deux grandes facettes de la mission du CEJFI, un centre d'excellence pour l'accélération de l'intégration de jeunes femmes immigrantes, ayant un bras en économie sociale par la création des formations et services payants.

La vision s'appuie sur quatre piliers qui sont autant de facettes pour bâtir un CEJFI plus humain et plus entreprenant:

GARDERIE LA PETITE RUCHE



Le **CEJFI** offre aussi un soutien et un accompagnement aux familles et dans le but de réduire les obstacles à cette intégration, le Centre a ouvert un service de halte garderie communautaire **LA PETITE RUCHE**, qui offre des services de garde aux enfants des bénéficiaires et usagers des services et formations offerts par le **CEJFI** et aussi à la communauté en général.



Le service de garde offre un service de haute qualité favorisant le développement global de l'enfant en lui permettant de développer toutes les dimensions de sa personne sur tous les aspects : (affectif, social, moral, cognitif, langagier, physique et moteur), afin d'amener progressivement l'enfant à s'adapter à la vie en collectivité et de s'y intégrer harmonieusement afin de le préparer pour l'école.

La petite ruche se développe dans une ambiance familiale de par son approche multi-âge, par sa capacité d'accueil et par son **approche communautaire et interculturelle**.



La petite ruche offre des services de soutien afin de favoriser et faciliter la conciliation travail-famille, principalement aux femmes immigrantes qui participent aux différentes activités, formations ou programmes proposés par le CEJFI :

- Formations variées
- Ateliers femmes-enfants
- Cuisines collectives
- Loisirs familiaux
- Support professionnel
- Groupes d'entraide
- Bénévolat, etc.
- Recherche d'emploi

En plus de faciliter l'adaptation et participation des femmes dans la société québécoises, La petite ruche va offrir un soutien aux familles pour répondre à d'autres besoins comme :

- Répit parental.
- Travail à temps partiel ou autonome.
- Dépannage d'urgence.
- Recherche d'emploi.
- Socialisation de l'enfant.
- Formation à l'emploi entre autres.

Comme les services de garde éducatifs favorisent l'attraction et la rétention des jeunes familles, **La petite ruche** va contribuer à la vitalité de la communauté ou à en freiner la dévitalisation. **La petite ruche** est aussi un employeur important (faciliter la conciliation travail – famille) et un lieu de réinsertion professionnelle pour les finissantes qui veulent obtenir la première expérience de travail au Québec. Nous allons incrémenter l'économie locale : achats locaux réguliers en matière d'alimentation, de matériel et de services constituent un apport important à l'activité économique de la communauté.

BOUTIQUE ÉTHIQUE « LES FRINGANTES DE RÉGGIA »

La boutique éthique "les fringantes de Réggia" activité génératrice des ressources, s'améliore année après année; la chiffre de ventes à augmenté et elle est passé de 3,089 \$ dans l'exercice précédant, à **5,255 \$.** (2016/2017)

Nos stocks neufs de la boutique sont distingués par des beaux sacs à main, des souliers, des robes d'occasion pour femmes, des foulards, des jolis accessoires, des vêtements pour enfants et des articles de décorations.



Nos items usagés de toutes sortes d'articles viennent des dons des gens généreux et même des politiciennes. Les prix de ventes sont vraiment modiques avec un modeste profit.

Le chiffre de ventes était 3,089 \$ dans l'exercice précédant, il a augmenté à 5,255\$ durant cet exercice financier 2016-2017, Le stock est plus grand que l'année précédente grâce aux dons que nous avons reçu.

Comme l'année passée **l'équipe de CEJFI a accompagné des stagiaires** finissantes de formation professionnelle en vente conseil au centre Leonard Da Vinci afin de pratiquer et donner un coup de main dans la boutique.

Notre objectif est d'avoir le soutien et une subvention financière afin d'engager une personne attirée pour la boutique pour que celui-ci devient une véritable entreprise d'économie sociale permettant aux CEJFI de financer ses services.

SOINS D'ESTHÉTIQUE (EXTENSION DE CILS ET ÉPILATION DE SOURCILS)

Le programme comprend une formation courte remplie des petits détails minutieux qui offre aux participantes une technique en extension de cils et épilation de sourcils ainsi qu'en application du maquillage de base. L'extension de cils et l'épilation de sourcils de base nécessitent des compétences évolutives dues aux influences culturelles, provoquant ainsi un constant changement des modes et des techniques. C'est pourquoi nous misons particulièrement sur la qualité de nos ressources issues des communautés culturelles.

Cette année nous avons eu **7** participantes dans cette formation.



CONCLUSION

Développer de nouveaux produits, rendre le CEJFI plus innovant, financer nos projets d'innovation, collaborer pour innover, c'est notre vision de marketing. Cette offre de formation et de services vient compléter le travail de prise en charge de jeunes femmes immigrantes dans son intégralité. Les nouveaux produits sont créés afin de diversifier les sources de financement.

SECTION 9

CULTURE ORGANISATIONNELLE

Travailler à l'amélioration des conditions de vie des jeunes femmes immigrantes ainsi que de leurs familles se fait grâce aux efforts de personnes et de partenaires dévoués et indéfectibles. Nous voulons souligner l'apport de celles et ceux ont soutenu cette cause et choisi le CEJFI pour le faire. Nous leur réitérons nos plus vifs remerciements.

NOTRE CONSEIL D'ADMINISTRATION 2016 - 2017

Depuis 15 ans, le CEJFI est administré par un conseil d'administration dont les membres sont élus démocratiquement lors de l'assemblée générale annuelle. Le conseil d'administration détermine les grandes orientations, les objectifs, les priorités et les valeurs que privilégie le CEJFI.

Cette année, les membres du conseil d'administration de CEJFI se sont réunis à 4 reprises. Les grands dossiers sur lesquels le conseil d'administration a travaillé sont : la recherche d'un financement de base pour l'organisme, l'amélioration des conditions de travail des employées, la consolidation des activités de l'organisme, et le développement de ces programmes. Ces rencontres ont eu un impact bénéfique sur les réalisations et l'orientation de l'organisme.

LES MEMBRES DU CONSEIL D'ADMINISTRATION

Luciano Del Negro	Président
Donald Jean	Vice-président
Pascale Déry	Secrétaire
Geneviève Desrosiers	Trésorière
Benita Nisaro	Administratrice
Jehu Hernandez	Administratrice
Erica Pomerance	Administratrice
Normand Chenail	Administrateur
Selma Kouidri	Administratrice
Gladimy Telus	Administrateur
Abiba Koné	Administratrice
Kitanha Touré	Administratrice
Cathy Bergeron	Administratrice
Dan Michael Abecassis	Administrateur
Régine Alende Tshombokongo	Directrice générale

L'ÉQUIPE DE TRAVAIL PERMANENTE

Une équipe chevronnée, compétente et interculturelle

Notre équipe est dirigée par des professionnelles qui ont été choisies non seulement pour leurs connaissances en cultures d'origine, mais aussi pour leur compétence et leur expérience fructueuse en milieu communautaire. Leur mission: vous offrir l'expertise à la société d'accueil et aux populations immigrantes qui ont besoin d'elles pour atteindre leurs objectifs d'intégration.



Régine Alende Tshombokongo
Cristina Bajenaru
Hakima Zamoum
Samia Sadaoui
Ruth Yafali
Hend Noumé
Chivuta Toba
Katherine Bermudez

Directrice générale
Directrice chargée des projets et d'administration
Conseillère en employabilité/chargée des projets
Chargée de la communication
Agente de liaison CSMB
Coordonnatrice en ressources financières, paie et santé sécurité
Agente de liaison CSMB
Réceptionniste

L'ÉQUIPE D'ENSEIGNANTS

Léonore Duarte
Josephine Nyirahategekimana
Speranta Ichim
Lambert Opula
Sandra Okenge
Zaineb Messaoudi

Enseignante
Enseignante
Enseignante
Enseignant
Enseignante
Enseignante

BÉNÉVOLES

Nos bénévoles, un apport non négligeable au CEJFI

57 personnes ont donné en cette année 2016-2017 en moyenne 3761 heures de bénévolat au CEJFI (en incluant aussi les membres du Conseil d'Administrations qui se sont impliqués dans plusieurs activités à part les séances du CA).

On constate que les jeunes canadiens (âgés de 12 à 25 ans) sont le groupe d'âge qui s'implique moins dans les activités bénévoles au CEJFI. Les personnes qui ont des enfants d'âge scolaire ou qui sont actives sur le plan religieux sont plus susceptibles de faire du bénévolat et de consacrer un plus grand nombre d'heures à ces activités, suivies de personnes qui ont fait des études universitaires. 80% de bénévoles travaillent au département du dépannage alimentaire, 60% sont d'origine

maghrébine. Contrairement aux personnes québécoises, une des raisons qui poussent notre clientèle à faire le bénévolat, c'est le manque d'emploi ou encore par ce qu'elles sont touchées par la cause de jeunes femmes immigrantes.

Julienne Dikandja
Jacky kombe
Saliha
Marie thérèse
Fatiha Ouahiba Kessraoui
Hanane
Sckolastic
Mohamed Mebarkia
KAissa
Hakima Zeraoui
Zeina El Hendawi
Samia Sadaoui
HAKIMA ZAmoum
Thelma
Alaa Mebarkia
Drissa Torea
Khadija
Ouafaa
Joelle Ibrahim
AbouBakr Soro
Ginette
Saoussen Maacha

Papy Kadima
Saliha Benattia
Nada
Sandra
Naima
Sundy
Karimaha Jouri
Rumyana
Aline Tezzo
Iliana Betancourth
Ariane
Dayanne
Gulgan Yilma
Sarah
Elise Dufresne
Synthia Khatoun
Diana
Lydia
Kevey Ann
Laurence

NOS STAGIAIRES

Le CEJFI a pour objectif de valoriser et d'optimiser l'acquisition de connaissances et de compétences fondamentales pour des étudiantes afin de favoriser leur insertion professionnelle. Face au roulement du personnel et la situation économique difficile, le CEJFI s'appuie sur des stagiaires et des bénévoles. Celles-ci sont friandes de l'expérience pratique que leur donne un stage en entreprise et le CEJFI cherche des renforts ponctuels.



L'année passée 80% de nos stagiaires sont venues du Centre de formation professionnelle de la Commission scolaire Marguerite-Bourgeoy « Leonardo Da Vinci. » Le reste est constitué des stagiaires venues du Collège Lasalle, Université de Montréal et UQAM. Le CEJFI accepte toute sorte de stages : le stage obligatoire, le stage non-obligatoire, le stage de visite, le stage de sensibilisation, le stage d'observation, le stage opérationnel et le stage à responsabilité.

NOS PARTENAIRES

Le CEJFI reconnaît que le partenariat entre les diverses institutions comme les écoles, les médias, les musées, les Universités, les Cégeps et le secteur communautaire est nécessaire pour offrir des possibilités d'apprentissage et de développement des compétences distinctives aux jeunes femmes immigrantes, particulièrement celles provenant de milieux défavorisés. Le CEJFI travaille avec plus une centaine d'organismes et institutions dont voici les plus importants :

PARTENAIRES FINANCIERS 2016-2017

Gouvernement fédéral
Gouvernement provincial
Ville de Montréal
Arrondissement de Saint-Laurent
Institutions financières- Desjardins, Banque Nationale
Financière Sun life
Altapex
CIJA Québec
Desjardins
Le Bouquet St. Laurent
Comité de réflexion des femmes

Le Crystal
Foundation Zeller family
The center for Israel Jewish
Bon départ de Canadian tire
Congrégation de Notre Dame du Québec
Moisson Montréal
Le bureau du député fédéral de Saint-Laurent
Commission Scolaire Marguerite Bourgeois

Journal Les nouvelles de Saint-Laurent

Fonds discrétionnels

Ministère Relations Internationales & Francophonie
Ministre de l'Immigration, de la Diversité, et de l'Inclusion
Vice première ministre MPME MRCF Sout. Financière
Ministre de la santé, des services sociaux Sout. Financière
Ministre des transports MTMDÉT Soutien Financier
Ministre Éducation Loisir Sport Famille Soutien Financier
Ministre Économie Science Innovation Soutien Financier
Députés : Westmount J. Chagnon & députée Bourassa-Sauvé R.L. de Saint-Laurent
Députés : Westmount J. Chagnon & députée Bourassa-Sauvé R.L. de Saint-Laurent
Ministre Santé & Services sociaux Aide-Accompagnement Psychosocial

Ministre l'Énergie et Ressources naturelles Député Mont-Royal
Ministre responsable d'Accès à l'information Rita Le Santis
Démarcation- Dons discrétionnaires 'Ministre Économie
Démarcation- Dons discrétionnaires 'Ministre Emploi
Démarcation- Dons discrétionnaires 'Ministre Finance
Démarcation- Dons discrétionnaires 'Ministre Justice
Démarcation dons Ministres-2 'Ministre Francophonie
Démarcation dons Ministres-2 'Ministre Immigration
Ministre Santé & Services sociaux Aide-Accompagnement Psychosocial

PARTENAIRES DANS LE MILIEU ÉDUCATIF ET ACADÉMIQUE

Commission scolaire Marguerite Bourgeoys (Formation des adultes et formation professionnelle);
Université de Montréal, Université du Québec à Montréal,

PARTENAIRE D'EMPLOYABILITÉ

Garderie Chouchou: Madame Chadia Harbi
Garderie Rita: Mme Rita Younan
Garderie Télétabise : Mme Sukuntara
Garderie la petite académie centrale:
Mme Angéla Iliopoulos


Garderie Mini minou : Mme Rita El Ahmed
Garderie la petite enfance d'O'Brien: Mme Malky :
Garderie les deux ours : Mme Rita Khalil
Garderie les génies pingouins bleu: Mme Khadija Kasser
Tim Hortons : Monsieur Habib Saba

PARTENAIRES DANS LE MILIEU COMMUNAUTAIRE ET INSTITUTIONNEL

ACEM, Fonds communautaire d'emprunt de Montréal
Action Travail des Femmes (ATF)
Centre communautaire Bon Courage
Centre de développement femmes et gouvernance (CDFG)
CHAFRIC
CLES
Compagnie F
Conseil d'intervention pour l'accès des femmes au travail (CIAFT)
Éco-quartier Saint-Laurent
Femmessor Montréal
Fondation Filles d'action
La communauté Moldave du Québec
Horizons Interculturels Québec
GENINOV (firme de génie-conseil)
NCS Gestion – conseil

Centre des femmes de Verdun
Comité des organismes sociaux de Saint-Laurent (COSSL)
CSSS Bordeaux-Cartierville-Saint-Laurent
Police de Montréal
Collective de femmes immigrantes
REPAF
Réseau d'action pour l'égalité des femmes immigrantes et racisées du Québec
Service à la famille chinoise du grand Montréal
Table de concertation des organismes au service des personnes réfugiées et immigrantes (TCRI -Volet femmes)
Vues et Voix
Y des femmes de Montréal
Secrétariat de la Commission de l'équité salariale.
CRIAW-ECREF-Institut canadienne de rechercher sur les femmes



The background of the entire page is an abstract design featuring large, flowing, wavy shapes in various shades of pink and purple. These shapes overlap and create a sense of movement and depth. The colors range from light, airy pinks to deep, rich purples.

**1745 boul. Édouard Laurin, St-Laurent, QC, H4L 5 E9
(514)744- 2252**